

國立臺灣海洋大學 101 學年度第 2 次教學評鑑委員會會議紀錄

時間：102 年 1 月 24 日（星期四）上午 08:30 整

地點：行政大樓三樓會議室

主席：陳建宏教務長

記錄：蔡雅如

出席人員：余坤東委員、朱經武委員、梁金樹委員、潘崇良委員(請假)、林秀美委員、胡清華委員、廖正信委員、李宏仁委員、蔣國平委員、楊仲家委員、吳俊仁委員、田華忠委員(請假)、簡連貴委員、林富森委員、王和盛委員、莊季高委員、江福松委員(請假)、吳智雄委員(請假)、顏智英委員。

壹、報告事項

一、主席報告：

二、學術服務組工作報告：

1.101 學年度第 1 學期課程教學反應意見調查（網路教學評鑑）回收率已統計完成，說明如下：

- (一)全校問卷回收率為 **82.89%**(不含進修推廣教育之回收率)(如附件一)【第 6~12 頁】；
- (二)學院問卷回收率統計圖表(如附件二)【第 13 頁】；
- (三)大學部問卷回收率統計圖表(如附件三)【第 14 頁】；
- (四)碩士班問卷回收率統計圖表(如附件四)【第 15 頁】；
- (五)博士班問卷回收率統計圖表(如附件五)【第 16 頁】。

2.101 學年度校級教學優良教師選拔方式分為：(一)遴選制、(二)推薦制。

(一)遴選制複選作業說明如下：

- a.本學年度院級教學優良教師已於 101 年 12 月 28 日(五)前，順利選出 12 位，並預於 102 年 3 月 5 日(二)前將教學檔案送到本組進行複選作業，候選教師名單如下：
海運暨管理學院－航管系林秀芬教授、運輸系鍾添泉助理教授；
生命科學院－食科系張君如助理教授、養殖系黃之暘助理教授；
海洋科學與資源學院－海洋系羅耀財助理教授、海資所王世斌助理教授；
工學院－河工系郭世榮教授、機械系林資榕助理教授；
電資學院－資工系白敦文教授、光電所蔡宗儒教授；
人文社會科學院－海文所吳蕙芳副教授、通識中心謝玉玲副教授。
- b.本組預於 4 月份辦理複選作業，相關作業程序如下，擬於提案二討論修正：
 - (1)教學檔案資料審查：請評審委員於複選前先行完成書面審查。
 - (2)教學心得口頭報告及決選：複選當天由每位候選人發表 10 分鐘之教學心得經驗分享，最後由評選委員於複選當天決選出本屆遴選制校級教學優良教師(6-8 名，需先扣除推薦制名額)。
 - (3)複選評分項目及比重說明：
**課程評鑑平均值佔 40%；教學心得發表佔 20%；教學檔案佔 20%；
學生受教率佔 10%；教學能量佔 10%。**
 - (4)評選方式說明：每學院至少有一位名額，依加權總和排定名次順序，分數相同者，由評審委員們整體考量決定，總額以 6-8 名為原則。

(二)推薦制複選作業說明如下：

- a.由教務處學術服務組彙整，本校專任教師自 89 學年度起至今，每學年度之教學反應意見調查平均值排名為該系所專任教師前 25%，累積達七次以上且其前五學年度未曾獲獎者，本學年度共有 **13 名**教師符合複審資格，其名單如下：
海運暨管理學院－航管系鍾政棋副教授、輪機系張文哲教授、黃道祥副教授；
生命科學院－海生所張正教授、劉秀美教授；
工學院－河工系李光敦教授、郭世榮教授、蕭再安副教授；

工學院－機械系林益煌教授、材料所楊仲家教授；
電機資訊學院－通訊系曾慶耀教授、光電所黃智賢副教授；
人文社會科學院－海法所陳荔彤教授。

本組屆時將提供候選人之授課科目、課程平均值、教學能量值、學生受教率、學生意見、不及格率、平均分數等相關資料，供委員們評分。

b.複選當天遴選出 101 學年度推薦制校級教學優良教師，以 2 名為限額。

(三)頒獎作業：於 101 學年度教師節茶會或公開場合上頒獎。

(四)獎勵：頒發獎座(牌)乙座及當選獎狀乙幀，獎座(牌)經費比照上屆每座琉璃獎座約 10,000 元以內。

貳、提案討論

提案一

提案單位：教務處學術服務組

案由：擬請討論及分配 101 學年度第 1 學期網路教學評鑑獎勵金，提請討論。

說明：

一、檢附近四年之獎勵方案(如附件六)【第 17-18 頁】。

二、提供本學期及前 1 年度及前 2 學期之大學部回收率比較表(如下表)。

學年、期	101 學年度第 1 期				100 學年度				100 學年度第 1 期				100 學年度第 2 期			
系所名稱	修課 總數	回收 問卷數	回收率 (%)	名次	修課 總數	回收 問卷數	回收率 (%)	名次	修課 總數	回收 問卷數	回收率 (%)	名次	修課 總數	回收 問卷數	回收率 (%)	名次
環漁系	2526	2526	100	1	4,750	4,739	99.77	1	2,323	2,323	100	1	2427	2416	99.55	1
通訊系	1710	1710	100	1	3,209	2,735	85.23	7	1,638	1,394	85.1	8	1571	1341	85.36	7
食科系	5077	5035	99.17	3	10,711	10,602	98.98	2	5,255	5,249	99.89	2	5456	5353	98.11	2
海洋系	2114	2093	99.01	4	4,090	3,593	87.85	6	2,074	1,771	85.39	7	2016	1822	90.38	5
養殖系	5115	5049	98.71	5	9,724	9,422	96.89	3	5,200	5,139	98.83	3	4524	4283	94.67	4
生科系	2365	2323	98.22	6	4,617	4,433	96.01	4	2,277	2,215	97.28	4	2340	2218	94.79	3
輪機系	4001	3589	89.70	7	7,505	6,016	80.16	9	3,570	2,953	82.72	10	3935	3063	77.84	8
航管系	4144	3610	87.11	8	8,834	7,993	90.48	5	4,334	4,125	95.18	5	4500	3868	85.96	6
全校	58,452	48,453	82.89		113,733	95,071	83.59	8	57,513	49,366	85.83		56,220	45,705	81.3	
運輸系	3216	2619	81.44	9	6,456	4,841	74.98	15	3,130	2,482	79.30	12	3326	2359	70.93	13
機械系	4357	3289	75.49	10	8,282	6,256	75.54	13	4,374	3,581	81.87	11	3908	2675	68.45	15
資工系	3879	2856	73.63	11	7,196	5,657	78.61	11	3,766	3,257	86.48	6	3430	2400	69.97	14
電機系	3431	2465	71.84	12	6,555	4,925	75.13	14	3,390	2,582	76.17	14	3165	2343	74.03	12
系工系	1977	1389	70.26	13	4,193	3,223	76.87	12	2,043	1,575	77.09	13	2150	1648	76.65	10
河工系	3595	2401	66.79	14	7,035	5,086	72.30	16	3,541	2,488	70.26	15	3494	2598	74.36	11
商船系	4782	3051	63.8	15	9,309	7,456	80.09	10	4,099	3,404	83.04	9	5210	4052	77.77	9

三、針對上次委員提出，系所獎勵部份應增加進步獎，本組建議可行方案如下。

方案一：回收率比上學期或上年度高之系所。

方案二：回收率達 85% 以上，且比上學期或上年度回收率高之系所。

方案三：回收率未達 85%，且比上學期或上年度回收率高之系所。

四、填答率達百分之百大學部(23 班)、研究所班級(29 班，修課總數未達 10 份先予以扣除)
名單如下：

101 學年度第 1 學期大學部網路評鑑填答率填答率達百分之百班級

編號	系所名稱	修課總數	回收問卷數	回收率	備註
1	食品科學系食品科學組 3A	866	866	100	
2	水產養殖學系 1A	823	823	100	
3	環境生物與漁業科學學系 1A	822	822	100	
4	水產養殖學系 1B	797	797	100	
5	食品科學系生物科技組 3A	790	790	100	
6	環境生物與漁業科學學系 2A	685	685	100	
7	食品科學系食品科學組 2A	646	646	100	
8	水產養殖學系 3A	623	623	100	
9	水產養殖學系 2B	583	583	100	
10	水產養殖學系 2A	580	580	100	
11	環境生物與漁業科學學系 3A	564	564	100	
12	海洋環境資訊系 3A	550	550	100	
13	通訊與導航工程學系 1A	526	526	100	
14	生命科學系 3A	508	508	100	
15	海洋環境資訊系 2A	497	497	100	
16	環境生物與漁業科學學系 4A	437	437	100	
17	通訊與導航工程學系 2A	437	437	100	
18	通訊與導航工程學系 3A	434	434	100	
19	食品科學系生物科技組 4A	425	425	100	
20	水產養殖學系 4B	408	408	100	
21	食品科學系食品科學組 4A	397	397	100	
22	海洋環境資訊系 4A	355	355	100	
23	通訊與導航工程學系 4A	300	300	100	

101 學年度第 1 學期碩、博士班網路評鑑填答率達百分之百班級

編號	系所名稱	修課總數	回收問卷數	回收率	備註
1	光電科學研究所碩士班 1A	198	198	100	
2	通訊與導航工程學系碩士班 1A	159	159	100	
3	海洋環境化學與生態研究所 1A	120	120	100	
4	海洋生物研究所碩士班 1A	109	109	100	
5	環境生物與漁業科學學系碩士班 1A	91	91	100	
6	教育研究所碩士在職專班 1A	80	80	100	
7	教育研究所碩士班 1A	78	78	100	
8	海洋事務與資源管理研究所碩士班 1A	74	74	100	

9	教育研究所碩士班 2A	59	59	100	
10	應用地球科學研究所碩士班 1A	59	59	100	
11	海洋環境資訊系碩士班 1A	56	56	100	
12	光電科學研究所碩士班 2A	55	55	100	
13	教育研究所碩士在職專班 2A	43	43	100	
14	海洋生物研究所碩士班 2A	41	41	100	
15	環境生物與漁業科學學系碩士班 2A	38	38	100	
16	環境生物與漁業科學學系博士班 1A	33	33	100	
17	海洋生物研究所博士班 1A	29	29	100	
18	海洋環境化學與生態研究所 2A	27	27	100	
19	通訊與導航工程學系碩士班 2A	27	27	100	
20	海洋事務與資源管理研究所碩士班 2A	23	23	100	
21	海洋環境資訊系碩士班 2A	22	22	100	
22	海洋文化研究所碩士班 1A	19	19	100	
23	海洋文化研究所碩士班 2A	18	18	100	
24	教育研究所碩士班延畢生	18	18	100	
25	環境生物與漁業科學學系博士班 2A	17	17	100	
26	海洋環境資訊系博士班 1A	16	16	100	
27	應用英語研究所碩士班 2A	13	13	100	
28	海洋生物研究所博士班 2A	12	12	100	
29	海洋文化研究所碩士班延畢生	10	10	100	

四、擬請就系所、班級、個人獎勵等部份，提請討論。

決議：本學期分配獎勵金額為 100,000 元，系所獎勵 30,000 元，班級 40,000 元，個人獎勵 30,000 元，詳細分配說明如下：

1.系所獎勵：

- (1)績優系所獎勵：取前 6 名系所，給予教學業務費，共計 30,000 元，環境生物與漁業科學學系、通訊與導航工程學系等 2 系，各 7,000 元；食品科學系、海洋環境資訊系、水產養殖學系、生命科學系等 4 系各 4,000 元。
- (2)進步系所獎勵：回收率達 85%以上，且較前一學年度進步最多之前 3 名系所，通訊與導航工程學系、海洋環境資訊系、輪機工程學系，給予獎狀乙紙。
- (3)系所有功人員：環境生物與漁業科學學系陳靖綺助理、通訊與導航工程學系黃偉誠助理、食品科學系陳榮惠助教、海洋環境資訊系張冠祥技士、水產養殖學系林雅真技士、生命科學系林薇瑄助理、輪機工程學系吳志宏助教，給予獎狀乙紙，建請系所主管報校敘獎，以資鼓勵。

2.班級獎勵：獎勵金額 40,000 元，大學部獎勵金 26,000 元(23 班)、研究所獎勵金為 14,000 元(29 班)。

(1)101 學年度第 1 學期網路評鑑填答率填答率達百分之百-大學部班級分配如下。

名次	第 1-5 名(共 5 名)	第 6-14 名(共 9 名)	第 15-23 名(共 9 名)
獎勵金	1,600 元	1,200 元	800 元
合 計	8,000 元	10,800 元	7,200 元

(2)101 學年度第 1 學期網路評鑑填答率填答率達百分之百-碩、博士班級分配如下。

名次	第 1-4 名(共 4 名)	第 5-12 名(共 8 名)	第 13-21 名(共 9 名)	第 22-29 名(共 8 名)
獎勵金	1,000 元	600 元	400 元	200 元
合 計	4,000 元	4,800 元	3,600 元	1,600 元

3.個人獎勵：第 1 名：平板電腦乙台；第 2-41 名：500 元商品禮券。

提案二

提案單位：教務處學術服務組

案由：擬請討論今年度校級教學優良教師選拔方式，並修訂國立臺灣海洋大學「教學優良教師選拔實施計畫」，提請討論。

說明：

一、為配合執行現況，擬請同意修訂本實施計畫。

二、檢附修正條文對照表(如附件七)【第 19-22 頁】及修正後教學優良教師選拔實施計畫(如附件八)【第 23-29 頁】。

決議：照案通過，另委員建議，委請本校相關專長教師，就本校現行選拔作業、辦法、評分方式等，進行整體分析，並將分析結果供委員參酌，以修正本校選拔作業。

參、臨時動議：

肆、散會(上午 9:30)

101 學年度第 1 學期網路教學評鑑全校回收率

系所代號	系所名稱	修課總數	回收問卷數	回收率(%)
0	全校(不含進修推廣教育)	58452	48453	82.89
0700	海運暨管理學院	16888	13453	79.66
0701	商船學系	4782	3051	63.80
0701	商船學系 1A	621	443	71.34
0701	商船學系 1B	648	369	56.94
0701	商船學系 2A	646	492	76.16
0701	商船學系 2B	640	525	82.03
0701	商船學系 3A	680	429	63.09
0701	商船學系 3B	724	431	59.53
0701	商船學系 4A	371	131	35.31
0701	商船學系 4B	417	222	53.24
0701	商船學系延畢生	35	9	25.71
0721	商船學系碩士班	73	35	47.95
0721	商船學系碩士班 1A	59	30	50.85
0721	商船學系碩士班 2A	11	5	45.45
0721	商船學系碩士班延畢生	3	0	0.00
0703	航運管理學系	4144	3610	87.11
0703	航運管理學系 1A	520	410	78.85
0703	航運管理學系 1B	555	450	81.08
0703	航運管理學系 2A	556	492	88.49
0703	航運管理學系 2B	564	449	79.61
0703	航運管理學系 3A	619	607	98.06
0703	航運管理學系 3B	612	574	93.79
0703	航運管理學系 4A	379	334	88.13
0703	航運管理學系 4B	335	293	87.46
0703	航運管理學系延畢生	4	1	25.00
0723	航運管理學系碩士班	395	352	89.11
0723	航運管理學系碩士班 1A	236	218	92.37
0723	航運管理學系碩士班 2A	142	120	84.51
0723	航運管理學系碩士班延畢生	17	14	82.35
0733	航運管理學系博士班	50	25	50.00
0733	航運管理學系博士班 1A	20	6	30.00
0733	航運管理學系博士班 2A	21	14	66.67
0733	航運管理學系博士班 3A	7	3	42.86
0733	航運管理學系博士班延畢生	2	2	100.00
0608	運輸科學系	3216	2619	81.44
0608	運輸科學系 1A	405	403	99.51
0608	運輸科學系 1B	394	282	71.57
0608	運輸科學系 2A	393	305	77.61
0608	運輸科學系 2B	400	286	71.50
0608	運輸科學系 3A	454	406	89.43
0608	運輸科學系 3B	458	438	95.63
0608	運輸科學系 4A	343	205	59.77
0608	運輸科學系延畢生	8	0	0.00

系所代號	系所名稱	修課總數	回收問卷數	回收率(%)
0609	運輸與航海科學系運輸組 3B	6	6	100.00
0609	運輸與航海科學系運輸組 4B	328	284	86.59
0609	運輸與航海科學系運輸組延畢生	27	4	14.81
0628	運輸科學系碩士班	76	55	72.37
0628	運輸科學系碩士班 1A	62	45	72.58
0628	運輸科學系碩士班 2A	14	10	71.43
060A	輪機工程學系能源應用組	1788	1567	87.64
060A	輪機工程學系能源應用組 1A	587	556	94.72
060A	輪機工程學系能源應用組 2A	424	289	68.16
060A	輪機工程學系能源應用組 3A	405	370	91.36
060A	輪機工程學系能源應用組 4A	347	328	94.52
060A	輪機工程學系能源應用組延畢生	25	24	96.00
060D	輪機工程學系動力工程組	2213	2022	91.37
060D	輪機工程學系動力工程組 1A	760	657	86.45
060D	輪機工程學系動力工程組 2A	470	460	97.87
060D	輪機工程學系動力工程組 3A	570	560	98.25
060D	輪機工程學系動力工程組 3B	16	9	56.25
060D	輪機工程學系動力工程組 4B	386	329	85.23
060D	輪機工程學系動力工程組延畢生	11	7	63.64
0626	輪機工程學系碩士班	134	104	77.61
0626	輪機工程學系碩士班 1A	98	78	79.59
0626	輪機工程學系碩士班 2A	34	24	70.59
0626	輪機工程學系碩士班延畢生	2	2	100.00
0636	輪機工程學系博士班	17	13	76.47
0636	輪機工程學系博士班 1A	10	7	70.00
0636	輪機工程學系博士班 2A	4	4	100.00
0636	輪機工程學系博士班 3A	1	1	100.00
0636	輪機工程學系博士班延畢生	2	1	50.00
0300	生命科學院	14408	13725	95.26
0309	食品科學系食品科學組	2543	2530	99.49
0309	食品科學系食品科學組 1A	625	612	97.92
0309	食品科學系食品科學組 2A	646	646	100.00
0309	食品科學系食品科學組 3A	866	866	100.00
0309	食品科學系食品科學組 4A	397	397	100.00
0309	食品科學系食品科學組延畢生	9	9	100.00
030A	食品科學系生物科技組	2534	2505	98.86
030A	食品科學系生物科技組 1A	648	635	97.99
030A	食品科學系生物科技組 2A	667	652	97.75
030A	食品科學系生物科技組 3A	790	790	100.00
030A	食品科學系生物科技組 4A	425	425	100.00
030A	食品科學系生物科技組延畢生	4	3	75.00
0322	食品科學系碩士班	617	326	52.84
0322	食品科學系碩士班 1A	513	287	55.95
0322	食品科學系碩士班 2A	100	35	35.00
0322	食品科學系碩士班延畢生	4	4	100.00

系所代號	系所名稱	修課總數	回收問卷數	回收率(%)
0332	食品科學系博士班	18	10	55.56
0332	食品科學系博士班 1A	8	3	37.50
0332	食品科學系博士班 2A	4	3	75.00
0332	食品科學系博士班 3A	4	4	100.00
0332	食品科學系博士班延畢生	2	0	0.00
0303	水產養殖學系	5115	5049	98.71
0303	水產養殖學系 1A	823	823	100.00
0303	水產養殖學系 1B	797	797	100.00
0303	水產養殖學系 2A	580	580	100.00
0303	水產養殖學系 2B	583	583	100.00
0303	水產養殖學系 3A	623	623	100.00
0303	水產養殖學系 3B	771	757	98.18
0303	水產養殖學系 4A	435	414	95.17
0303	水產養殖學系 4B	408	408	100.00
0303	水產養殖學系延畢生	95	64	67.37
0323	水產養殖學系碩士班	561	530	94.47
0323	水產養殖學系碩士班 1A	457	433	94.75
0323	水產養殖學系碩士班 2A	87	84	96.55
0323	水產養殖學系碩士班延畢生	17	13	76.47
0333	水產養殖學系博士班 1A	25	21	84.00
0333	水產養殖學系博士班 2A	8	0	0.00
0333	水產養殖學系博士班延畢生	3	1	33.33
030B	生命科學系	2365	2323	98.22
030B	生命科學系 1A	692	677	97.83
030B	生命科學系 2A	702	685	97.58
030B	生命科學系 3A	508	508	100.00
030B	生命科學系 4A	448	438	97.77
030B	生命科學系延畢生	15	15	100.00
0324	海洋生物研究所碩士班	150	150	100.00
0324	海洋生物研究所碩士班 1A	109	109	100.00
0324	海洋生物研究所碩士班 2A	41	41	100.00
0334	海洋生物研究所博士班	44	43	97.73
0334	海洋生物研究所博士班 1A	29	29	100.00
0334	海洋生物研究所博士班 2A	12	12	100.00
0334	海洋生物研究所博士班 3A	1	1	100.00
0334	海洋生物研究所博士班延畢生	2	1	50.00
0326	生物科技研究所碩士班	393	229	58.27
0326	生物科技研究所碩士班 1A	321	200	62.31
0326	生物科技研究所碩士班 2A	72	29	40.28
0336	生物科技研究所博士班	32	8	25.00
0336	生物科技研究所博士班 1A	22	8	36.36
0336	生物科技研究所博士班 2A	7	0	0.00
0336	生物科技研究所博士班 3A	3	0	0.00
0800	海洋科學與資源學院	5257	5233	99.54
0301	環境生物與漁業科學學系	2526	2526	100

系所代號	系所名稱	修課總數	回收問卷數	回收率(%)
0301	環境生物與漁業科學學系 1A	822	822	100.00
0301	環境生物與漁業科學學系 2A	685	685	100.00
0301	環境生物與漁業科學學系 3A	564	564	100.00
0301	環境生物與漁業科學學系 4A	437	437	100.00
0301	環境生物與漁業科學學系延畢生	18	18	100.00
0321	環境生物與漁業科學學系碩士班	138	138	100.00
0321	環境生物與漁業科學學系碩士班 1A	91	91	100.00
0321	環境生物與漁業科學學系碩士班 2A	38	38	100.00
0321	環境生物與漁業科學學系碩士班延畢生	9	9	100.00
0331	環境生物與漁業科學學系博士班	52	52	100.00
0331	環境生物與漁業科學學系博士班 1A	33	33	100.00
0331	環境生物與漁業科學學系博士班 2A	17	17	100.00
0331	環境生物與漁業科學學系博士班 3A	2	2	100.00
0801	海洋環境資訊系	2114	2093	99.01
0801	海洋環境資訊系 1A	680	679	99.85
0801	海洋環境資訊系 2A	497	497	100.00
0801	海洋環境資訊系 3A	550	550	100.00
0801	海洋環境資訊系 4A	355	355	100.00
0801	海洋環境資訊系延畢生	32	12	37.50
0821	海洋環境資訊系碩士班	79	79	100.00
0821	海洋環境資訊系碩士班 1A	56	56	100.00
0821	海洋環境資訊系碩士班 2A	22	22	100.00
0821	海洋環境資訊系碩士班延畢生	1	1	100.00
0831	海洋環境資訊系博士班	24	24	100.00
0831	海洋環境資訊系博士班 1A	16	16	100.00
0831	海洋環境資訊系博士班 2A	8	8	100.00
0826	應用地球科學研究所碩士班	72	69	95.83
0826	應用地球科學研究所碩士班 1A	59	59	100.00
0826	應用地球科學研究所碩士班 2A	13	10	76.92
0836	應用地球科學研究所博士班	8	8	100.00
0836	應用地球科學研究所博士班 1A	3	3	100.00
0836	應用地球科學研究所博士班 2A	4	4	100.00
0836	應用地球科學研究所博士班 3A	1	1	100.00
0327	海洋事務與資源管理研究所碩士班	97	97	100.00
0327	海洋事務與資源管理研究所碩士班 1A	74	74	100.00
0327	海洋事務與資源管理研究所碩士班 2A	23	23	100.00
0823	海洋環境化學與生態研究所	147	147	100.00
0823	海洋環境化學與生態研究所 1A	120	120	100.00
0823	海洋環境化學與生態研究所 2A	27	27	100.00
0500	工學院	10952	7612	69.50
0702	機械與機電工程學系	4357	3289	75.49
0702	機械與機電工程學系 1A	828	424	51.21
0702	機械與機電工程學系 1B	789	650	82.38
0702	機械與機電工程學系 2A	406	319	78.57
0702	機械與機電工程學系 2B	412	291	70.63

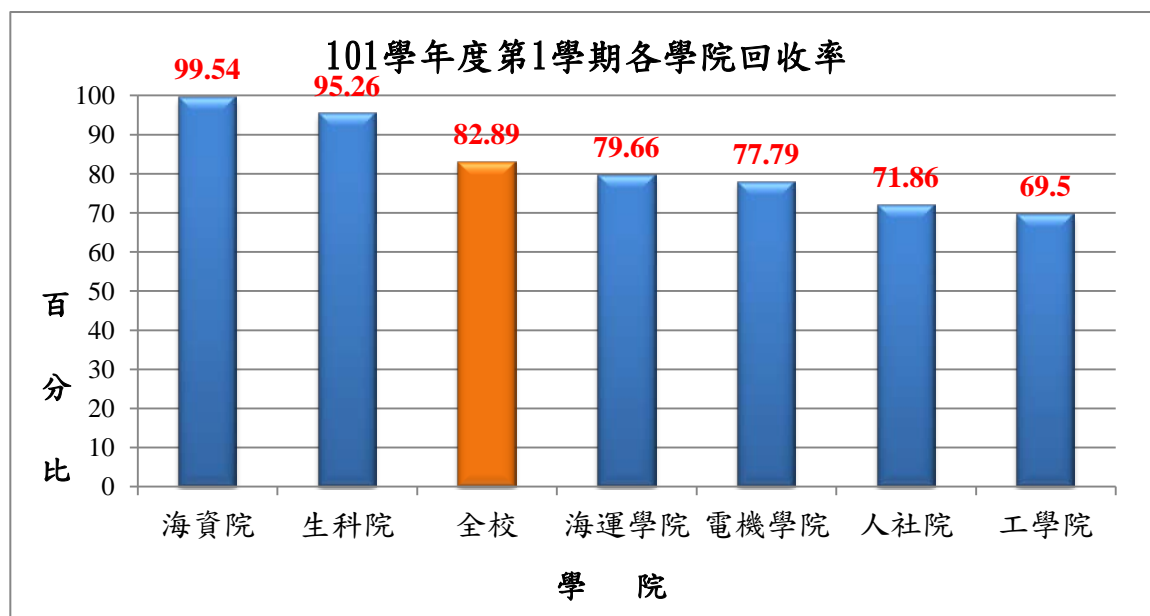
系所代號	系所名稱	修課總數	回收問卷數	回收率(%)
0702	機械與機電工程學系 3A	481	461	95.84
0702	機械與機電工程學系 3B	514	483	93.97
0702	機械與機電工程學系 4A	398	313	78.64
0702	機械與機電工程學系 4B	474	329	69.41
0702	機械與機電工程學系延畢生	55	19	34.55
0722	機械與機電工程學系碩士班	386	181	46.89
0722	機械與機電工程學系碩士班 1A	292	162	55.48
0722	機械與機電工程學系碩士班 2A	94	19	20.21
0732	機械與機電工程學系博士班	3	1	33.33
0732	機械與機電工程學系博士班 1A	1	0	0.00
0732	機械與機電工程學系博士班 2A	1	0	0.00
0732	機械與機電工程學系博士班 3A	1	1	100.00
0501	系統工程暨造船學系	1977	1389	70.26
0501	系統工程暨造船學系 1A	672	417	62.05
0501	系統工程暨造船學系 2A	372	218	58.60
0501	系統工程暨造船學系 3A	503	455	90.46
0501	系統工程暨造船學系 4A	419	295	70.41
0501	系統工程暨造船學系延畢生	11	4	36.36
0521	系統工程暨造船學系碩士班	172	104	60.47
0521	系統工程暨造船學系碩士班 1A	120	74	61.67
0521	系統工程暨造船學系碩士班 2A	50	29	58.00
0521	系統工程暨造船學系碩士班延畢生	2	1	50.00
0531	系統工程暨造船學系博士班	6	4	66.67
0531	系統工程暨造船學系博士班 2A	2	0	0.00
0531	系統工程暨造船學系博士班延畢生	4	4	100.00
0502	河海工程學系	3595	2401	66.79
0502	河海工程學系 1A	537	342	63.69
0502	河海工程學系 1B	594	250	42.09
0502	河海工程學系 2A	458	304	66.38
0502	河海工程學系 2B	431	341	79.12
0502	河海工程學系 3A	435	376	86.44
0502	河海工程學系 3B	438	387	88.36
0502	河海工程學系 4A	337	255	75.67
0502	河海工程學系 4B	299	137	45.82
0502	河海工程學系延畢生	66	9	13.64
0522	河海工程學系碩士班	300	145	48.33
0522	河海工程學系碩士班 1A	279	136	48.75
0522	河海工程學系碩士班 2A	21	9	42.86
0532	河海工程學系博士班	37	17	45.95
0532	河海工程學系博士班 1A	16	6	37.50
0532	河海工程學系博士班 2A	18	10	55.56
0532	河海工程學系博士班 3A	3	1	33.33
0525	材料工程研究所碩士班	111	75	67.57
0525	材料工程研究所碩士班 1A	92	65	70.65
0525	材料工程研究所碩士班 2A	19	10	52.63

系所代號	系所名稱	修課總數	回收問卷數	回收率(%)
0535	材料工程研究所博士班	8	6	75
0535	材料工程研究所博士班 1A	3	3	100.00
0535	材料工程研究所博士班 2A	2	1	50.00
0535	材料工程研究所博士班 3A	2	1	50.00
0535	材料工程研究所博士班延畢生	1	1	100.00
0600	電機資訊學院	10366	8064	77.79
0503	電機工程學系	3431	2465	71.84
0503	電機工程學系 1A	527	329	62.43
0503	電機工程學系 1B	531	231	43.50
0503	電機工程學系 2A	409	338	82.64
0503	電機工程學系 2B	419	364	86.87
0503	電機工程學系 3A	434	416	95.85
0503	電機工程學系 3B	437	336	76.89
0503	電機工程學系 4A	347	206	59.37
0503	電機工程學系 4B	303	241	79.54
0503	電機工程學系延畢生	24	4	16.67
0523	電機工程學系碩士班	568	351	61.80
0523	電機工程學系碩士班 1A	472	306	64.83
0523	電機工程學系碩士班 2A	95	45	47.37
0523	電機工程學系碩士班延畢生	1	0	0.00
0533	電機工程學系博士班	23	3	13.04
0533	電機工程學系博士班 1A	11	0	0.00
0533	電機工程學系博士班 2A	8	3	37.50
0533	電機工程學系博士班 3A	1	0	0.00
0533	電機工程學系博士班延畢生	3	0	0.00
0507	資訊工程學系	3879	2856	73.63
0507	資訊工程學系 1A	569	366	64.32
0507	資訊工程學系 1B	565	313	55.40
0507	資訊工程學系 2A	511	357	69.86
0507	資訊工程學系 2B	509	436	85.66
0507	資訊工程學系 3A	471	393	83.44
0507	資訊工程學系 3B	471	397	84.29
0507	資訊工程學系 4A	415	305	73.49
0507	資訊工程學系 4B	312	264	84.62
0507	資訊工程學系延畢生	56	25	44.64
0527	資訊工程學系碩士班	296	227	76.69
0527	資訊工程學系碩士班 1A	243	206	84.77
0527	資訊工程學系碩士班 2A	53	21	39.62
0537	資訊工程學系博士班	14	7	50
0537	資訊工程學系博士班 1A	7	2	28.57
0537	資訊工程學系博士班 2A	6	4	66.67
0537	資訊工程學系博士班延畢生	1	1	100.00
060C	通訊與導航工程學系	1710	1710	100.00
060C	通訊與導航工程學系 1A	526	526	100.00
060C	通訊與導航工程學系 2A	437	437	100.00

系所代號	系所名稱	修課總數	回收問卷數	回收率(%)
060C	通訊與導航工程學系 3A	434	434	100.00
060C	通訊與導航工程學系 4A	300	300	100.00
060C	通訊與導航工程學系延畢生	13	13	100.00
0627	通訊與導航工程學系碩士班	186	186	100.00
0627	通訊與導航工程學系碩士班 1A	159	159	100.00
0627	通訊與導航工程學系碩士班 2A	27	27	100.00
0828	光電科學研究所碩士班	255	255	100.00
0828	光電科學研究所碩士班 1A	198	198	100.00
0828	光電科學研究所碩士班 2A	55	55	100.00
0828	光電科學研究所碩士班延畢生	2	2	100.00
0838	光電科學研究所博士班	4	4	100
0838	光電科學研究所博士班 1A	2	2	100.00
0838	光電科學研究所博士班 2A	2	2	100.00
0900	人文社會科學院	501	360	71.86
0724	海洋法律研究所碩士班	170	63	37.06
0724	海洋法律研究所碩士班 1A	81	55	67.90
0724	海洋法律研究所碩士班 2A	86	7	8.14
0724	海洋法律研究所碩士班延畢生	3	1	33.33
0734	海洋法律研究所博士班	7	2	28.57
0734	海洋法律研究所博士班 1A	4	2	50.00
0734	海洋法律研究所博士班 2A	3	0	0.00
0325	應用經濟研究所碩士班	85	56	65.88
0325	應用經濟研究所碩士班 1A	64	40	62.50
0325	應用經濟研究所碩士班 2A	21	16	76.19
092A	教育研究所碩士班	155	155	100.00
092A	教育研究所碩士班 1A	78	78	100.00
092A	教育研究所碩士班 2A	59	59	100.00
092A	教育研究所碩士班延畢生	18	18	100.00
0905	師資培育中心	14	14	100.00
0905	師資培育中心 1A	14	14	100.00
092C	海洋文化研究所碩士班	47	47	100.00
092C	海洋文化研究所碩士班 1A	19	19	100.00
092C	海洋文化研究所碩士班 2A	18	18	100.00
092C	海洋文化研究所碩士班延畢生	10	10	100.00
092D	應用英語研究所碩士班	23	23	100.00
092D	應用英語研究所碩士班 1A	8	8	100.00
092D	應用英語研究所碩士班 2A	13	13	100.00
092D	應用英語研究所碩士班延畢生	2	2	100.00

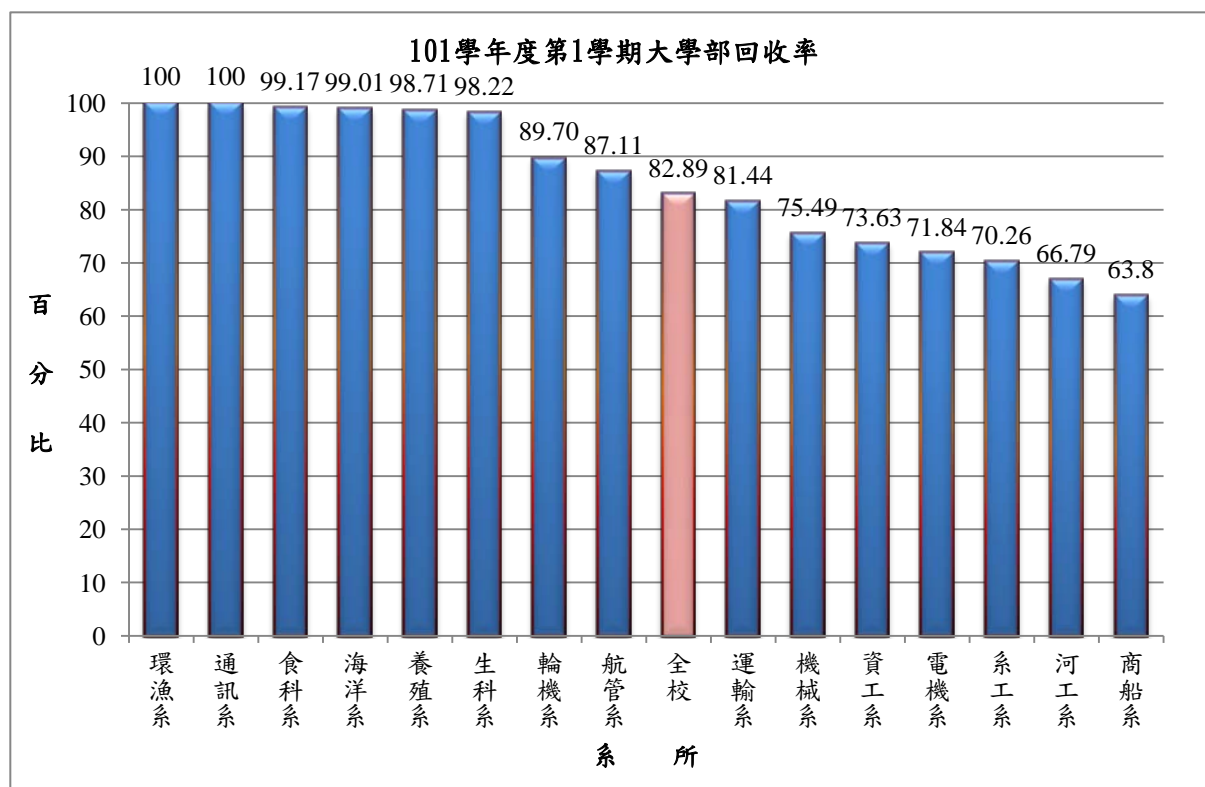
101 學年度第 1 學期各學院問卷回收率統計表(不含進修推廣教育)

學期別	系所名稱	修課總數	回收問卷數	回收率(%)	名次
0140	海洋科學與資源學院	5257	5233	99.54	1
0130	生命科學院	14408	13725	95.26	2
0	全校	58452	48453	82.89	
0120	海運暨管理學院	16888	13453	79.66	3
0160	電機資訊學院	10366	8064	77.79	4
0170	人文社會科學院	501	360	71.86	5
0150	工學院	10952	7612	69.50	6



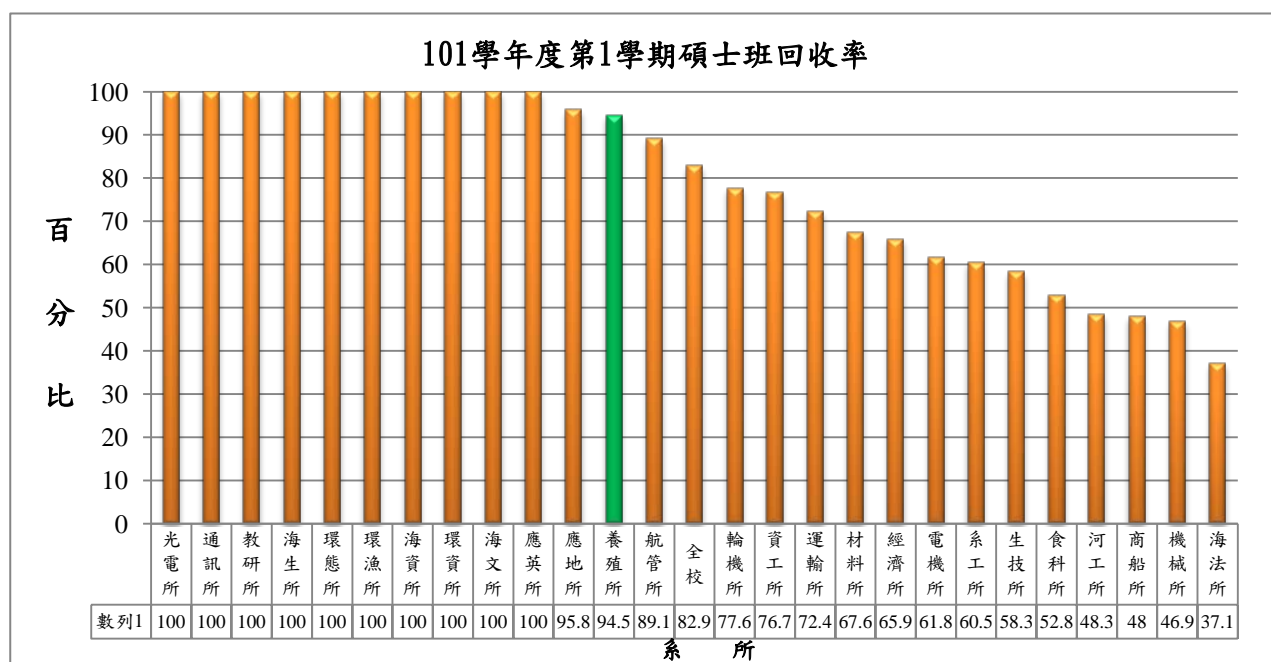
101 學年度第 1 學期大學部各系所問卷回收率統計表(不含進修推廣教育)

系所名稱	修課總數	回收問卷數	回收率(%)	名次
環境生物與漁業科學學系	2526	2526	100	1
通訊與導航工程學系	1710	1710	100	1
食品科學系	5077	5035	99.17	3
海洋環境資訊系	2114	2093	99.01	4
水產養殖學系	5115	5049	98.71	5
生命科學系	2365	2323	98.22	6
輪機工程學系	4001	3589	89.70	7
航運管理學系	4144	3610	87.11	8
全校	58452	48453	82.89	
運輸科學系	3216	2619	81.44	9
機械與機電工程學系	4357	3289	75.49	10
資訊工程學系	3879	2856	73.63	11
電機工程學系	3431	2465	71.84	12
系統工程暨造船學系	1977	1389	70.26	13
河海工程學系	3595	2401	66.79	14



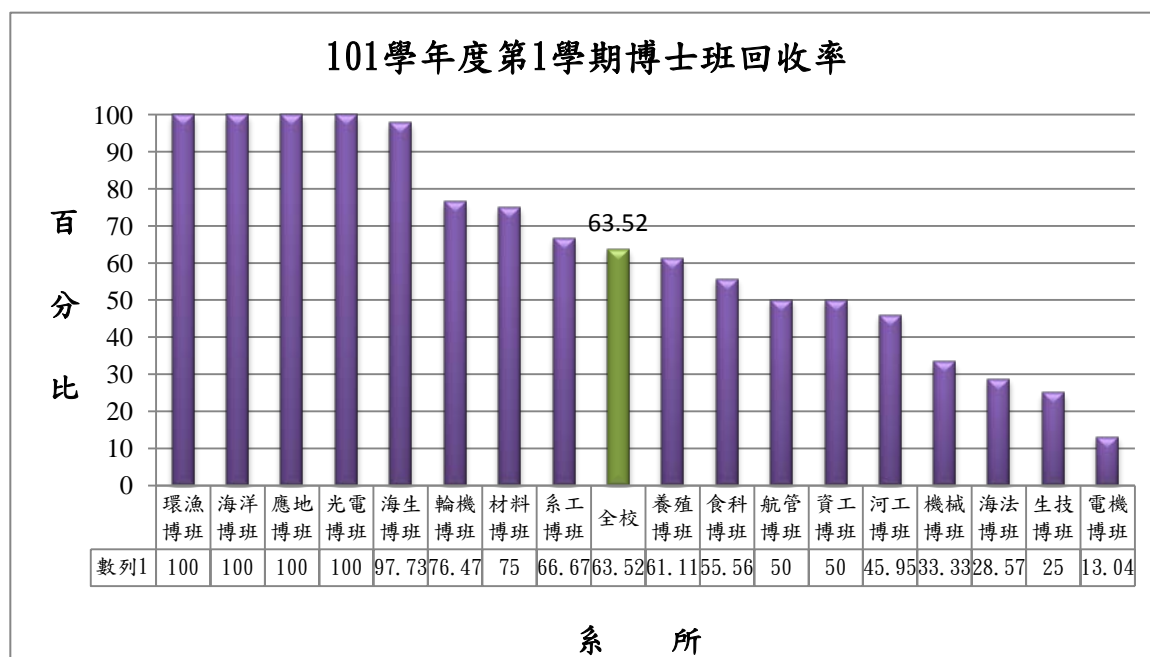
101 學年度第 1 學期碩士班問卷回收率統計表(不含進修推廣教育)

系所名稱	修課總數	回收問卷數	回收率(%)	名次
光電科學研究所碩士班	255	255	100	1
通訊與導航工程學系碩士班	186	186	100	1
教育研究所碩士班	155	155	100	1
海洋生物研究所碩士班	150	150	100	1
海洋環境化學與生態研究所	147	147	100	1
環境生物與漁業科學學系碩士班	138	138	100	1
海洋事務與資源管理研究所碩士班	97	97	100	1
海洋環境資訊系碩士班	79	79	100	1
海洋文化研究所碩士班	47	47	100	1
應用英語研究所碩士班	23	23	100	1
應用地球科學研究所碩士班	72	69	95.83	11
水產養殖學系碩士班	561	530	94.47	12
航運管理學系碩士班	395	352	89.11	13
全校	58452	48453	82.89	
輪機工程學系碩士班	134	104	77.61	14
資訊工程學系碩士班	296	227	76.69	15
運輸科學系碩士班	76	55	72.37	16
材料工程研究所碩士班	111	75	67.57	17
應用經濟研究所碩士班	85	56	65.88	18
電機工程學系碩士班	568	351	61.8	19
系統工程暨造船學系碩士班	172	104	60.47	20
生物科技研究所碩士班	393	229	58.27	21
食品科學系碩士班	617	326	52.84	22
河海工程學系碩士班	300	145	48.33	23
商船學系碩士班	73	35	47.95	24
機械與機電工程學系碩士班	386	181	46.89	25
海洋法律研究所碩士班	170	63	37.06	26



101 學年度第 1 學期博士班問卷回收率統計表(不含進修推廣教育)

系所名稱	修課總數	回收問卷數	回收率(%)	名次
環境生物與漁業科學學系博士班	52	52	100	1
海洋環境資訊系博士班	24	24	100	1
應用地球科學研究所博士班	8	8	100	1
光電科學研究所博士班	4	4	100	1
海洋生物研究所博士班	44	43	97.73	5
輪機工程學系博士班	17	13	76.47	6
材料工程研究所博士班	8	6	75	7
系統工程暨造船學系博士班	6	4	66.67	8
全校	392	249	63.52	
水產養殖學系博士班	36	22	61.11	9
食品科學系博士班	18	10	55.56	10
航運管理學系博士班	50	25	50	11
資訊工程學系博士班	14	7	50	11
河海工程學系博士班	37	17	45.95	13
機械與機電工程學系博士班	3	1	33.33	14
海洋法律研究所博士班	7	2	28.57	15
生物科技研究所博士班	32	8	25	16
電機工程學系博士班	23	3	13.04	17



教學反應意見調查歷屆獎勵表

(附件六)

年度	學期	回收率	獎勵措施
97 學年度	1	64.26%	<p>一、系獎勵：大學部全系填答率在全校前3名，且達85%以上者，每系給予教學業務費20,000元。(共2名)</p> <p>二、班級獎勵，填答率百分之百班級：</p> <p>(1)學士班獎勵：大學部網路教學評鑑獎勵金總計為10,000元整。</p> <p>(2)碩、博士班獎勵：研究所網路教學評鑑獎勵金總計為7,000元整。</p> <p>三、個人獎勵：</p> <p>第1~2名：EPC電腦乙台(值12,371元)。</p> <p>第3名：隨身硬碟乙台(值2,180元)。</p> <p>第4~55名：USB隨身碟乙台(值450元)。</p> <p>四、總獎金：107,322元。</p>
97 學年度	2	66.30%	<p>一、系獎勵：大學部全系填答率在全校前3名，且達85%以上者，每系給予教學業務費20,000元。(共3名)</p> <p>二、班級獎勵，填答率百分之百班級：</p> <p>(1)學士班獎勵：大學部網路教學評鑑獎勵金總計為10,000元整。</p> <p>(2)碩、博士班獎勵：研究所網路教學評鑑獎勵金總計為6,000元整。</p> <p>三、個人獎勵：</p> <p>第1~2名：EPC電腦乙台(值11,500元)。</p> <p>第3名：隨身硬碟乙台(值2,050元)。</p> <p>第4~55名：USB隨身碟乙台(值400元)。</p> <p>四、總獎金：123,900元。</p>
98 學年度	1	72.23%	<p>一、系獎勵：大學部全系填答率在全校前3名，且達85%以上者，每系給予教學業務費20,000元。(共3名)</p> <p>二、班級獎勵，填答率百分之百班級：</p> <p>(1)學士班獎勵：大學部網路教學評鑑獎勵金總計為10,000元整。</p> <p>(2)碩、博士班獎勵：研究所網路教學評鑑獎勵金總計為6,800元整。</p> <p>三、個人獎勵：(合計約61,700元)</p> <p>第1名：HTC TATOO PAD G手機1台。</p> <p>第2-8名：HP Deskjet F4480多功能事務機1台。</p> <p>第9~68名：500元左右等值獎品。</p> <p>另外募集獎品如下：第68-73名：USB隨身碟(4GB)1台；第74-79名：五南文化廣場圖書禮券300元；第80-84名：五南文化廣場商品折價券200元。</p> <p>特別獎：美利達腳踏車1台。</p> <p>四、總獎金：129,800元。</p>
98 學年度	2	66.30%	<p>一、系獎勵：大學部全系填答率在全校前3名，且達85%以上者，每系給予教學業務費20,000元。(共3名)</p> <p>二、班級獎勵，填答率百分之百班級：</p> <p>(1)學士班獎勵：大學部網路教學評鑑獎勵金總計為10,000元整。</p> <p>(2)碩、博士班獎勵：研究所網路教學評鑑獎勵金總計為6,000元整。</p> <p>三、個人獎勵：(合計約61,700元)</p> <p>第1名：EPC電腦乙台；第2~10名：創見320G隨身硬碟乙台；</p> <p>第11~70名：約500元等值獎品；</p> <p>第71-74名：高科技網路視訊機(981學生逾期未領取)</p> <p>特別獎：腳踏車1台。</p> <p>四、總獎金：137,700元。</p>

年度	學期	回收率	獎勵措施
99 學年度	1	74.92%	<p>一、系獎勵：大學部全系填答率在全校前3名，且達85%以上者，每系給予教學業務費20,000元。(共3名)</p> <p>二、班級獎勵，填答率百分之百班級：</p> <p>(1)學士班獎勵：大學部網路教學評鑑獎勵金總計為10,000元整。</p> <p>(2)碩、博士班獎勵：研究所網路教學評鑑獎勵金總計為6,000元整。</p> <p>三、個人獎勵：(合計約54,00元)</p> <p>第1名：EPC電腦乙台；</p> <p>第2~10名：創見320G隨身硬碟乙台。</p> <p>第11~70名：約500元等值獎品。</p> <p>四、總獎金：130,000元。</p>
99 學年度	2	74.26%	<p>一、系獎勵：大學部全系填答率在全校前3名，且達85%以上者，每第一名給予教學業務費20,000元，第二名給予教學業務費15,000元，第三名給予教學業務費10,000元。(共3名)</p> <p>二、班級獎勵，填答率百分之百班級：</p> <p>(1)學士班獎勵：大學部網路教學評鑑獎勵金總計為25,000元整。</p> <p>(2)碩、博士班獎勵：研究所網路教學評鑑獎勵金總計為6,000元整。</p> <p>三、個人獎勵：(合計約54,00元)</p> <p>第1名：ViewSonic ViewPad 平板電腦乙台；</p> <p>第2-10名：IBT-1055多媒體播放盒乙台；</p> <p>第11~70名：約500元等值獎品。</p> <p>四、總獎金：130,000元。</p>
100 學年度	1	85.83%	<p>一、系獎勵：大學部全系填答率在全校前3名，且達85%以上者，每第一名給予教學業務費20,000元，第二名給予教學業務費15,000元，第三名給予教學業務費10,000元。(共3名)</p> <p>二、班級獎勵，填答率百分之百班級：</p> <p>(1)學士班獎勵：大學部網路教學評鑑獎勵金總計為25,000元整。</p> <p>(2)碩、博士班獎勵：研究所網路教學評鑑獎勵金總計為6,000元整。</p> <p>三、個人獎勵：(合計約54,00元)</p> <p>第1名：ViewSonic ViewPad10e 平板電腦乙台。</p> <p>第2-10名：HP DeskJet DJ2000彩色噴墨印表機乙台。</p> <p>第11~70名：500元超商商品卡乙張。</p> <p>四、總獎金：130,000元。</p>
100 學年度	2	81.30%	<p>一、系所獎勵：大學部全系填答率在全校前四名，且達85%(含)以上，第一名給予教學業務費10,000元，第二名給予教學業務費9,000元，第三、四名給予教學業務費5,500元，總計30,000元。</p> <p>二、班級獎勵，填答率百分之百班級：</p> <p>(1)學士班獎勵：大學部網路教學評鑑獎勵金總計為25,000元整。</p> <p>(2)碩、博士班獎勵：研究所網路教學評鑑獎勵金總計為12,000元整。</p> <p>三、個人獎勵：(合計約61,000元)</p> <p>第1名：平板電腦乙台；</p> <p>第2-10名：1,500元商品禮券；</p> <p>第11-20名：1,000元商品禮券；</p> <p>第21-75名：500元商品禮券。</p> <p>四、總獎金：130,000元。</p>

國立臺灣海洋大學 教學優良教師選拔辦法修正條文對照表

項次	擬修正條文	現行條文	說明
三	<p>選拔方式：採遴選制與推薦制，每學年舉辦一次，<u>總獲獎教師以八名為原則，其中推薦制名額每年至多二名。</u>「校級教學優良教師」均一次核予五年，獲獎者五年之內不再推薦；「校級教學優良教師」獲獎次數不限。三次獲頒「校級教學優良教師」者，視為「傑出教學教師」；二次獲頒「傑出教學教師」者，視為終身傑出教學教師，嗣後不再推薦。</p>	<p>選拔方式：採遴選制與推薦制，每學年舉辦一次，遴選制名額以全校教師人數百分之二為原則，推薦制名額每年至多三名；「校級教學優良教師」均一次核予五年，獲獎者五年之內不再推薦；「校級教學優良教師」獲獎次數不限。三次獲頒「校級教學優良教師」者，視為「傑出教學教師」；二次獲頒「傑出教學教師」者，視為終身傑出教學教師，嗣後不再推薦。</p>	
四	<p>遴選制之內容：</p> <p><u>(一) 遴選制候選人應具備下列三項資格，始得參選：</u></p> <p><u>1.在本校服務滿二年以上(年資採計至遴選前一學年七月底)之專任教師。</u></p> <p><u>2.授課時數符合基本時數，且前一學年每學期均有授課。</u></p> <p><u>3.前五學年度未曾獲獎者。</u></p> <p><u>遴選制須經過下列階段：</u></p> <p><u>(1)提名：由學術服務組或各系所主管提名候選人名單，經教學評鑑委員會議審核後，送各學院教學優良教師遴選委員會選拔。候選人產生方式如下：</u></p>	<p>遴選制之內容：</p> <p>(一) 遴選候選人程序：採提名、初選及複選。</p> <p>遴選制候選人應具備下列三項資格，始得參與提名、初選及複選三階段之遴選。</p> <p>1、在本校服務滿二年以上(年資採計至遴選前一學年七月底)之專任教師。</p> <p>2、授課時數符合基本時數，且每學期均有授課。</p> <p>3、前五學年度未曾獲獎者。</p> <p>1、提名：由學術服務組提供候選人名單經教學評鑑委員會議審核後，送至各學院教學優良教師遴選委員會選</p>	

	<p><u>A.由學術服務組提供符合資格名單：各系所前一學年度教學評量成績排名前百分之二十五之專任教師，且該教師有效科目數需佔所有授課科目數二分之一以上。候選名單得依順位遞補，其遞補之候選人課程平均值需大於該系所所有專任教師授課課程平均值。</u></p> <p><u>B.由系所提供名單：凡在本校任教滿二年以上之專任教師，有具體教學貢獻，經同儕二人以上及系所主管推薦者。教學評量平均值計算方式依「教學評鑑辦法」第七條規定辦理；被提名之候選人所屬單位如有變動，以前一學年度教學評量成績所列系所為準。</u></p> <p><u>(2)初選：由各學院教學優良教師遴選委員會辦理，人文社會科學院含括體育室、軍訓室2單位，各學院應成立院級教學優良教師遴選委員會進行評選。</u></p> <p><u>初選名額為校級教學優良教師總額乘該學院全部專任教師人數佔全校專任教師人數比例之兩倍，比例涉及小數點時，採小數點第一位四捨五入計算之，每學院至少提送兩名，再送至教學評鑑委員會進行</u></p>	<p>拔。</p> <p>候選人除需具備前三項資格外，如符合下列資格之一者，得成為遴選制優良教師候選人：</p> <p>(1)學術服務組提供符合下列資格條件之名單：</p> <p>①前一學年度教學評量成績佔該系所前百分之廿五之專任教師，並有效科目數需佔全部科目數三分之一以上，若前述名單中，遇有在本校服務未滿二年或前五學年度曾獲獎者，依順位往後遞補，其遞補之候選人課程平均值需大於該系所所有專任教師授課課程平均值。</p> <p>②被提名之候選人所屬單位如有變動，以前一學年度教學評量成績所列系所為準。</p> <p>③教學評量平均值計算方式依「教學評鑑辦法」規定辦理，丁卷(五位以上教師合開課程之問卷)、專題討論、服務學習，不列入選拔教學優良教師成績計算。</p> <p>(2)凡在本校任教滿二年以上之專任教師，有具體教學貢獻，經同儕二人以上推薦及系所主管推薦者。</p> <p>2、初選：產生院級教學優良教師</p> <p>(1)由各學院教學優良教師遴選委員會辦理：海運暨管理學院、生命科學院、海洋科學與資源學院、工學院、電機資訊學院及人文社會科學院(含體育室、軍訓室)共計六個單位。</p> <p>※各學院教學優良教師遴選委員會委員不得為候選人，委員成員如下：召集人為院長(院長為候選人時，得由各系所代表互選產生)，各系所推舉代表一~二人。</p>	
--	---	---	--

	<p><u>複選。</u></p> <p>※各學院教學優良教師遴選委員會委員不得為候選人，委員成員如下：召集人為院長（院長為候選人時，得由各系所代表互選產生），各系所推舉代表一~二人。</p> <p>※建議人數：至少五人以上。</p> <p>※各學院需制訂相關辦法，包括遴選委員會之設置及初選作業方式等內容，並送學術服務組備查。</p> <p><u>(3)複選：由教學評鑑委員會委員及校長自歷屆各學院教學優良教師中聘請七位組成校級教學優良教師複選遴選委員會，委員任期一年。由初選名單中，複選出校級教學優良教師。</u></p> <p>...</p> <p>(四) 複選評分方式</p> <ol style="list-style-type: none"> 1. 評量教學檔案書面資料（可任選一門課程之教學檔案）（教學優良教師候選人教學檔案評量表如<u>附表一</u>） 2. 請入圍教師發表其教學心得，並開放全校教師聆聽。 3. 由委員評選出教學優良教師 4. 評分項目與比重： <p>※評分項目：以課程評鑑平均值、教學心得發表、教學檔案及學生受教率、教學能量等項目評分（校級教學優良教師遴選制選票單如<u>附表二</u>）</p> <p>...</p>	<p>※建議人數：至少五人以上。</p> <p>※各學院需制訂相關辦法，包括遴選委員會之設置及初選作業方式等內容，並送學術服務組備查。</p> <p>(2) 選出名額：以校級教學優良教師總額乘該學院全部專任教師人數佔全校專任教師人數比例之兩倍，比例涉及小數點時，採小數點第一位四捨五入計算之，每學院至少提送兩名。</p> <p>校級教學優良教師總額×(該學院全部專任教師人數/全校專任教師人數)×2</p> <p>※院級教學優良教師由各學院自訂獎勵辦法。</p> <p>※需再送至教學評鑑委員會進行複選。</p> <p>3、複選：產生校級教學優良教師</p> <p>(1) 由教學評鑑委員會委員及由校長自歷屆各學院教學優良教師中聘請七名組成優良教師複選遴選委員會，委員任期一年，參與複選選拔作業。</p> <p>(2) 選出名額：以全校專任教師人數百分之二為原則。</p> <p>...</p> <p>(四) 複選評分方式</p> <ol style="list-style-type: none"> 1. 評量教學檔案書面資料（可任選一門課程之教學檔案）（教學優良教師候選人教學檔案評量表如附件六-1） 2. 請入圍教師發表其教學心得，並開放全校教師聆聽。 3. 由委員評選出教學優良教師 4. 評分項目與比重： <p>※評分項目：以課程評鑑平均值、教學心得發表、教學檔案及學生受教率、教學能量等項目評分（校級教學優良教師遴選制選票單如附件六-2）</p> <p>...</p>	
--	--	--	--

五	<p><u>推薦制由教務處學術服務組統計，本校專任教師自八十九學年度起至今，每學年度之教學反應意見調查平均值排名為該系所專任教師前 25%，累積達七次以上且其前五學年度未曾獲獎者。全校名額以二名為原則，若提名人數超過二名時，由校級教學優良教師複審遴選委員會，依其教學評鑑成績、教學能量、受教率、學生意見及其他等資料，審議通過成為該年度校級教學優良教師。(教學優良教師推薦制選票單如附表三)。</u></p>	<p>推薦制之內容：包括自動推薦及複審兩階段。</p> <p>(一) 自動推薦：教務處學術服務組統計本校專任教師自八十九學年度起至今，其每學年度之教學反應意見調查平均值佔該系所專任教師前百分之廿五累積達七次以上且其前五學年度未曾獲獎者，全校名額在三名內，將自動推薦為該年度校級教學優良教師決選名單。</p> <p>(二) 複審：若前述名單在三名以上者，由教學優良教師複審遴選委員會，依其教學評鑑成績、教學能量、受教率、學生意見及其他等資料，審議通過成為該年度校級教學優良教師。(以三名為限額)(教學優良教師推薦制選票單如附件六-3)。</p>	
---	---	---	--

國立臺灣海洋大學教學優良教師選拔實施計畫

97年4月8日96學年度第3次教學評鑑委員會議修正通過

一、依據：「國立臺灣海洋大學教學優良教師選拔辦法」制定本實施計畫。

二、主辦單位：教學評鑑委員會及本校各學院。

協辦單位：教務處學術服務組

三、選拔方式：採遴選制與推薦制，每學年舉辦一次，總獲獎教師以八名為原則，其中推薦制名額每年至多二名。「校級教學優良教師」均一次核予五年，獲獎者五年之內不再推薦；「校級教學優良教師」獲獎次數不限。三次獲頒「校級教學優良教師」者，視為「傑出教學教師」；二次獲頒「傑出教學教師」者，視為終身傑出教學教師，嗣後不再推薦。

四、遴選制之內容：

(一) 遴選制候選人應具備下列三項資格，始得參選：

1.在本校服務滿二年以上(年資採計至遴選前一學年七月底)之專任教師。

2.授課時數符合基本時數，且前一學年每學期均有授課。

3.前五學年度未曾獲獎者。

遴選制須經過下列階段：

(1)提名：由學術服務組或各系所主管提名候選人名單，經教學評鑑委員會議審核後，送各學院教學優良教師遴選委員會選拔。候選人產生方式如下：

A.由學術服務組提供符合資格名單：各系所前一學年度教學評量成績排名前百分之二十五之專任教師，且該教師有效科目數需佔所有授課科目數二分之一以上。候選名單得依順位遞補，其遞補之候選人課程平均值需大於該系所所有專任教師授課課程平均值。

B.由系所提供名單：凡在本校任教滿二年以上之專任教師，有具體教學貢獻，經同儕二人以上及系所主管推薦者。

教學評量平均值計算方式依「教學評鑑辦法」第七條規定辦理；被提名之候選人所屬單位如有變動，以前一學年度教學評量成績所列系所為準。

(2)初選：由各學院教學優良教師遴選委員會辦理，人文社會科學院含括體育室、軍訓室2單位，各學院應成立院級教學優良教師遴選委員會進行評選。

初選名額為校級教學優良教師總額乘該學院全部專任教師人數佔全校專任教師人數比例之兩倍，比例涉及小數點時，採小數點第一位四捨五入計算之，每學院至少提送兩名，再送至教學評鑑委員會進行複選。

※各學院教學優良教師遴選委員會委員不得為候選人，委員成員如下：召集人為院長（院長為候選人時，得由各系所代表互選產生），各系所推舉代表一~二人。

※建議人數：至少五人以上。

※各學院需制訂相關辦法，包括遴選委員會之設置及初選作業方式等內容，並送學術服務組備查。

(3)複選：由教學評鑑委員會委員及校長自歷屆各學院教學優良教師中聘請七位組成校級教學優良教師複選遴選委員會，委員任期一年。由初選名單中，複選出校級教學優良教師。

(二) 遴選執行工作期程表：

教學優良教師遴選執行工作期程表

項次	辦 理 事 項	承 辦 單 位
一	整理、統計全學年度教學評量成績佔各系所（室、中心）前百分之廿五之教師名單。	學術服務組
二	受理同儕推薦及系所主管推薦作業。	學術服務組
三	召開本學年度第一次教學評鑑委員會議進行提名作業	學術服務組
四	將教學優良教師候選人名單及相關資料送至各學院。	學術服務組
五	各學院教學優良教師遴選委員會進行初選作業，並將初選結果，送至學術服務組彙整；並通知院級教學優良教師準備教學檔案。	各學院
六	院級教學優良教師將教學檔案送至學術服務組彙整，參與校級教學優良教師遴選。	院級教學優良教師
七	院級教學優良教師教學檔案陳列，並請教學優良教師複選遴選委員會委員評分。	學術服務組
八	院級教學優良教師發表教學心得，召開「教學優良教師複選遴選委員會」會議，選出校級教學優良教師(遴選制、推薦制)。	學術服務組
九	教師節慶祝茶會表揚資深教師典禮中，公開表揚並且頒給獎座（牌）乙座及當選證書乙幀，得獎教師之教材與教法經彙整後裝定成冊，置於圖書館資料之專櫃中，供本校師生參閱與借覽；院級教學優良教師，由各學院自訂獎勵辦法	學術服務組 人事室、圖書館、各學院
附註	依每學年辦理時間另訂之。	

(三) 教學檔案評量

教學檔案可提供大學教授呈現其教學效能之有效文件，並可作為教師成長及評量的重要依據。教學檔案評量提供了教學評鑑之多元方式。

教學檔案評量重點可包括三部份：檔案設計、檔案內容及教學反思。分別敘述如下：

1. 教學檔案設計：此份文件應注意美觀、檔案項目安排恰當及有條理有系統。

2. 檔案內容：

包括：(1)是否可看出教師對此課程的準備之努力？

(2)是否可看出師生的互動過程之努力？

(3)是否可看出教師運用各種教學方法的努力？

(4)是否看出學生學習該課程之後的學習成就？

(5)是否看出教師或學生對該課程的正向評量與反應？

3. 教學反思：包括教師對該課程的反省及教師對該課程之教學改進之發展情形。

理想的教學檔案呈現教師對教學責任，專業，和成長的實證。

(四) 複選評分方式

1. 評量教學檔案書面資料（可任選一門課程之教學檔案）（教學優良教師候選人教學檔案評量表如附表一）

2. 請入圍教師發表其教學心得，並開放全校教師聆聽。

3. 由委員評選出教學優良教師

4. 評分項目與比重：

※評分項目：以課程評鑑平均值、教學心得發表、教學檔案及學生受教率、教學能量等項目評分（校級教學優良教師遴選制選票單如附表二）

※評分比重如下：

(1)課程評鑑平均值 40% (2)教學心得發表 20%

(3)教學檔案 20% (4)學生受教率 10%(不含進修推廣教育)

(5)教學能量 10%(不含進修推廣教育)

5. 學術服務組提供委員參考佐證資料：

(1)候選人前一學年度課程評鑑相關資料(如課程名稱、必選修、課程平均值、不及格率及學生意見等)。

(2)分別呈現大學部、研究所課程平均值。

(3)分別呈現各候選人大學部、研究所課程平均。

五、推薦制由教務處學術服務組統計，本校專任教師自八十九學年度起至今，每學年度之教學反應意見調查平均值排名為該系所專任教師前 25%，累積達七次以上且其前五學年度

未曾獲獎者。全校名額以二名為原則，若提名人數超過二名時，由校級教學優良教師複審遴選委員會，依其教學評鑑成績、教學能量、受教率、學生意見及其他等資料，審議通過成為該年度校級教學優良教師。(教學優良教師推薦制選票單如附表三)。

六、提昇參選教師榮譽感措施

- (一) 電話邀請、電子郵件及信函邀請
- (二) 展示教學檔案於選拔會場
- (三) 安排接待休息室
- (四) 茶水服務、餐點、便當等
- (五) 製作感謝卡片及恭賀卡片

七、頒獎與表揚

- (一) 頒給獎座(牌)乙座及獎狀乙幀
- (二) 於公開場合頒獎表揚
- (三) 教材與教法經彙整後裝定成冊，置於圖書館資料之專櫃中，供本校師生參閱與借覽。

八、媒體宣傳與經驗分享

- (一) 於學校網站公布並刊登於校刊
- (二) 編印教學優良教師教學經驗分享專輯

九、本計畫經教學評鑑委員會通過後實施，修正時亦同。

○○學年度教學優良教師候選人教學檔案評量表(遴選制)

項次	評 量 參 考 項 目
一	檔案的設計
	• 檔案設計是否美觀？
	• 檔案項目安排是否恰當？
	• 檔案組織是否有條理有系統？
二	檔案的內容
	• 是否看出教師對此課程的準備之努力？
	• 是否看出師生的互動過程之努力？
	• 是否看出教師運用各種教學方法的努力？
	• 是否看出學生學習該課程之後的學習成就？
	• 是否看出教師或學生對該課程的正向評量與反應？
三	教學的反思
	• 是否看出教師對該課程的反省？
	• 是否看出教師對該課程之教學改進之發展？

備註：評分標準，請依評量參考項目，審查教學檔案，總分以 100 分計算之。

請直接評分至遴選制選票單內。

○○學年度校級教學優良教師遴選制選票單

編號	代表學院	姓名	課程評鑑平均值 (40%)		教學心得發表 (20%)		教學檔案 (20%)		學生受教率 (10%)		教學能量值 (10%)		總分	名次	圈選欄
			評分	比重 成績	評分	比重 成績	評分	比重 成績	評分	比重 成績	評分	比重 成績			
1	海運暨管理學院														
2	生命科學院														
3	海洋科學與資源學院														
4	工學院														
5	電機資訊學院														
6	人文社會科學院														

備註：1. 評分方式：

(1)課程評鑑平均值 40%

(2)教學心得發表 20%

(3)教學檔案 20%

(4)學生受教率 10%(不含進修推廣教育)

(5)教學能量 10%(不含進修推廣教育)

2. 評選方式：每學院有一位保障名額，依加權總和排定名次順序，分數相同者，由評審委員整體考量決定，總額以 6-8 名為原則。

3. 前一學年度學生受教率(不含進修推廣教育之課程)=授課總人數÷課程數。

4. 前一學年度教學能量(不含進修推廣教育之課程) = (每科授課人數 × 授課時數) 之和。

○○學年度校級教學優良教師推薦制選票單

代表學院	姓名	課程平均值(40%)		教學能量(30%)		受教率(20%)		其他(10%)		圈選欄
		評分	比重 成績	評分	比重 成績	評分	比重 成績	評分	比重 成績	
海運暨管理學院										
生命科學院										
海洋科學與資源學院										
工學院										
電機資訊學院										
人文社會科學院										

備註：

1. 複選名額：以 2 名為限額。
2. 評分方式：課程平均值(40%)、教學能量值(30%)、學生受教率(20%)、其他(10%)。
3. 課程平均值、教學能量、受教率等資料採過去五年計算，若遇教師休假，往前追溯計算。
4. 學生受教率(不含進修推廣教育之課程)＝授課總人數÷課程數。
5. 教學能量(不含進修推廣教育之課程)＝(每科授課人數 × 授課時數)之和。