

國立臺灣海洋大學 105 學年度第 2 次教學評鑑委員會會議紀錄

時間：106 年 3 月 20 日（星期一）上午 10:00

地點：行政大樓四樓會議室

主席：張文哲教務長

紀錄：蔡雅如

出席人員：林成原委員(請假)、賴禎秀委員(請假)、丁士展委員(請假)、潘崇良委員、周信佑委員(請假)、莊守正委員、黃向文委員(請假)、蔡安益委員(請假)、陳建宏委員(請假)、李光敦委員、梁元彰委員(請假)、黃培華委員、辛華昀委員、陳志榮委員、莊季高委員(請假)、江福松委員、王嘉陵委員、林谷蓉委員、吳智雄委員、顏智英委員、陳荔彤委員、蘇惠卿委員(請假)

壹、報告事項

一、主席報告：

二、學術服務組工作報告：

1.105 學年度第 1 學期課程教學評鑑意見調查，已於 105 年 12 月 27 日施測完成，並已完成統計，說明如下：

(一)全校問卷回收率為 **77.52%**(不含進修推廣教育之回收率)，其他統計回收率資料如附件一~四【第 7-17 頁】。

(二)參與教學評鑑之專任教師共 **386 位**，無有效課程有 **5 位**，加權後平均值為全校後 5%，共計 **19 位**，其中教授有 **8 位**，副教授 **5 位**，助理教授 **5 位**，講師 **1 位**，沒有教師低於 3.5，各系所主管及教師歡迎至教學務系統查詢各課程評鑑成績及學生意見。

(三)本學期前標值：**4.60**，均標值：**4.34**，後標值：**4.08**。(大學部前標值：4.47，大學部均標值：4.24，大學部後標值：4.01；研究所前標值：4.81，研究所均標值：4.61，研究所後標值：4.41)。

2.為提昇本校教學評鑑回收率，105 學年度第 1 學期獎勵措施及得獎資料如下：

(一)系所獎勵：

a.績優系所：回收率達 **80%**以上如下表，且回收問卷數需達各組校平均份數至少 200 份以上，皆給予獎狀乙紙；達 **90%**以上，則依系所問卷數分組而取各組回收率最高者（分組方式為大學部雙班、大學部單班、研究所及新設未達四年之學士學位學程等三組）分配獎勵金，給予教學業務費總計 **25,000 元**，分配如下：

(獎金分配原則： $10,000/5[\text{符合獎勵系所}] + 15000 * \frac{\text{回收問卷數}}{\sum \text{符合獎勵系所應填問卷數}} \leq 10,000$)

分組	系所名稱	應填問卷數	回收問卷數	回收率(%)	獎勵金
大學部雙班	水產養殖學系	5,334	5,020	94.11	10,000
	食品科學系	6,195	5,278	85.20	—
	運輸科學系	3,269	2,758	84.37	—
	航運管理學系	4,498	3,666	81.50	—
大學部單班	環境生物與漁業科學學系	2,752	2,752	100	6,500
	海洋環境資訊系	2,017	1,846	91.52	—
研究所及新設未達四年	光電與材料科技學士學位學程	566	566	100	3,000
	海洋文創設計產業學士學位學程	418	418	100	2,850

分組	系所名稱	應填問卷數	回收問卷數	回收率(%)	獎勵金
之學士學位 學程	教育研究所	256	256	100	2,650
	海洋法政學士學位學程	662	622	93.96	—
	水產養殖學系博碩士班	343	322	93.88	—
	海洋觀光管理學士學位學程	1,127	902	80.04	—

b.系所有功人員：105 學年度第 1 學期協助推動教學評鑑意見調查，且回收問卷數均達 200 份以上，大學部（前 2 名且回收率達 85%）及新設未達四年之學士學位學程與研究所（回收率達 100%）有功人員，擬製作獎狀以資鼓勵，名單如下：大學部雙班—水產養殖學系林雅真技士、食品科學系陳榮惠助教；大學部單班（含學士學位學程）—環境生物與漁業科學學系陳靖綺專員、海洋環境資訊系張冠祥技士；光電與材料科技學士學位學程陳秋鎮助教、海洋文創設計產業學士學位學程鍾宜玲專員；研究所—教育研究所吳美君組員。

c.進步系所：回收率較全校回收率高，且均較前 2 學期(1041、1042)進步達 5% 以上之系所，給予獎狀乙紙，分別為航運管理學系、運輸科學系、食品科學系、海洋生物研究所、海洋環境資訊系、應用地球科學研究所、應用英語研究所、海洋法律研究所、海洋法政學士學位學程。

(二)班級獎勵金：105 學年度第 1 學期教學評鑑(大學部)班級獎勵金為 **18,000 元**整，填答率達 **100%**班級共有 **11 班**；(研究所)班級獎勵金為 **12,000 元**整，本次填答率達 **100%**班級，修課總數未達 20 份先予以扣除共有 **17 班**，得獎班級名單如下：

105 學年度第 1 學期教學評鑑(大學部)獲獎班級

編號	系所年班名稱	應填問卷數	回收問卷數	獎勵金
1	環境生物與漁業科學學系 1A	795	795	2,100
2	環境生物與漁業科學學系 2A	756	756	2,100
3	環境生物與漁業科學學系 3A	745	745	2,100
4	水產養殖學系 1A	724	724	2,100
5	水產養殖學系 3B	676	676	1,800
6	電機工程學系 1B	453	453	1,400
7	運輸科學系 1A	450	450	1,400
8	海洋文創設計產業學士學位學程 1A	418	418	1,400
9	環境生物與漁業科學學系 4A	411	411	1,400
10	光電與材料科技學士學位學程 1A	325	325	1,100
11	光電與材料科技學士學位學程 2A	241	241	1,100

105 學年度第 1 學期教學評鑑(研究所)獲獎班級

編號	系所年班名稱	應填問卷數	回收問卷數	獎勵金
1	海洋生物研究所碩士班 1A	130	130	1,100
2	教育研究所碩士在職專班 1A	125	125	1,100
3	環境生物與漁業科學學系碩士在職專班 1A	123	123	1,100
4	光電科學研究所碩士班 1A	113	113	1,100
5	教育研究所碩士班 2A	108	108	900

編號	系所年班名稱	應填問卷數	回收問卷數	獎勵金
6	教育研究所碩士班 1A	107	107	900
7	環境生物與漁業科學學系碩士在職專班 2A	101	101	900
8	海洋環境與生態研究所碩士班 1A	88	88	750
9	海洋事務與資源管理研究所碩士班 1A	58	58	400
10	運輸科學系碩士班 1A	57	57	400
11	海洋環境資訊系碩士班 1A	55	55	400
12	環境生物與漁業科學學系碩士班 1A	54	54	400
13	教育研究所碩士在職專班 2A	51	51	400
14	商船學系碩士班 1A	46	46	400
15	教育研究所碩士班 3A	39	39	250
16	應用地球科學研究所碩士班 1A	35	35	250
17	光電科學研究所碩士班 2A	25	25	250
18	運輸科學系碩士班 2A	24	24	250
19	應用英語研究所碩士班 2A	24	24	250
20	海洋生物研究所碩士班 2A	23	23	250
21	海洋文化研究所碩士班 1A	21	21	250

(三)個人獎勵：針對填答率達百分之百同學(共 4,906 人)，將由電腦隨機抽出 76 名(其中，本校全家禮品卡 40 名，創見 32GB 隨身碟 10 名，另尚有 104 學年度第 2 學期逾期未領獎品 26 名)。

3.105 學年度第 2 學期教學評鑑意見調查，擬自 **106 年 5 月 15 日~106 年 6 月 6 日** 實施。

完成所有修課課程問卷填答同學，可於 106 年 6 月 7 日執行第二階段電腦選課作業。

4.本組設置之課程即時反應信箱，105 學年度第 1 學期共接獲 2 件，其中含課程評量、其它(外校生詢問網路課程)問題，已協請相關單位、系所回覆處理。

5.105 學年度校級教學優良教師選拔方式分為：(一)遴選制、(二)推薦制。

(一)遴選制複選作業說明如下：

(1)本學年度各院級教學優良教師已於 106 年 1 月 6 日，順利選出 11 位候選教師，並於 106 年 3 月 5 日前將教學檔案送到本組進行複選作業，名單如下：

商船學系陳志立副教授；航運管理學系趙時樑副教授；

食品科學系蔡國珍教授；食品科學系方翠筠教授；

海洋環境與生態研究所周文臣教授；機械與機電工程學系任貽明教授；

河海工程學系黃偉柏助理教授；光電科學研究所周祥順教授；

電機工程學系盧晃瑩副教授；教研所暨師培中心張正杰副教授；

體育教育組黃智能副教授。

(2)相關作業說明如下：

(A)教學檔案資料審查：請**評審委員**於複選前，先行完成書面審查。

(B)教學心得口頭報告：由每位候選人發表 5 分鐘之教學心得經驗分享。

(C)複選評分項目及比重說明：

課程評鑑平均值佔 40%；教學心得發表佔 20%；教學檔案佔 20%；

學生受教率佔 10%；教學能量佔 10%。

(D)評選方式說明：依加權總和排定名次順序，分數相同者，由評審委員們整體考量決定，總額以 6 名為原則，需先扣除推薦制名額。

(二)推薦制複選作業說明如下：

(1)由教務處學術服務組整理，本校專任教師自 89 學年度起至今，每學年度之教學評鑑平均值排名為該系所專任教師前 25%，累積達七次以上且其前五學年度未曾獲獎者，本學年度共有 21 名教師符合複審資格，其名單如下：

航管系鄭士蘋副教授；食科系蔡震壽教授；養殖系陳榮祥助理教授；
海生所張正教授；海洋系何宗儒教授；河工系蕭松山教授；
河工系郭世榮教授；河工系蕭再安教授；河工系岳景雲副教授；
機械系林益煌教授；機械系雷顯宇副教授；材料所楊仲家教授；
電機系林俊華助理教授；資工系趙志民教授；資工系張欽圳副教授；
資工系林川傑助理教授；光電所黃智賢教授；教研所暨師培中心吳靖國教授；
海法所陳荔彤教授；語文教育組顏智英教授；體育教育組蔡琪揚講師。

(2)相關作業說明如下：

(A)本組屆時將提供候選人之授課科目、課程平均值、教學能量值、學生受教率、
學生意見、不及格率、平均分數等相關資料，供委員們評分。

(B)遴選出 105 學年度推薦制校級教學優良教師，以 2 名為限額。

(三)頒獎作業：於 106 年度教師節茶會或公開場合上頒獎。

6.關於委員反應，本校教學評鑑平均分數過高乙案，經學術服務組將教學評鑑資料予以統計分析，近六年教學評鑑一校、學院平均值(1 年及 3 年)，詳如附件五【第 18-19 頁】，校均標 4.26~4.33(1 年)、4.24~4.31(3 年)，差距約為 0.07，增幅約 1.65%；而各學院差距則約在 0.05~0.16 之間，增幅約 1.25%(海運暨管理學院)~3.68%(電機資訊學院)，顯示歷年教學評鑑成績之平均確實有微幅提昇，但應尚不至於過大。

貳、提案討論

提案一

提案單位：教務處學術服務組

案由：修訂國立臺灣海洋大學「教學評鑑委員會設置辦法」，提請討論。

說明：

一、為配合執行現況，針對委員組成方式進行修訂。

二、檢附修正條文對照表(如附件六)【第 20 頁】及現行條文(如附件七)【第 21 頁】。

決議：照案通過，另增加委員組成條件含「推薦制教學優良候選教師」。

※ 檢附修正後辦法(詳如附件七～ 一 第 22 頁)

提案二

提案單位：教務處學術服務組

案由：修訂國立臺灣海洋大學「教學優良教師選拔辦法」，提請討論。

說明：

一、為配合執行現況，針對候選人資格及委員組成方式、當選後應盡之義務進行修正，
擬請同意修訂本辦法。

二、檢附修正條文對照表(如附件八)【第 23-24 頁】及現行條文(如附件九)【第 25-26 頁】。

三、本組針對近五年參與遴選制教學優良教師選拔之教師進行統計(如附件十)【第 27-28 頁】。

決議：

一、第三條第一項第二款修正為「授課時數符合基本時數，至少前六學期均有授課，但期間曾經本校核准休、請假者，則扣除休、請假學期數後再行併計，至少四學期。」

二、第三條第二項第一款第一目修正為「由學術服務組提供符合資格名單：本校專任(案)教師最近六學期教學評鑑成績(加權後)排名為各系所前百分之二十五者，且該教師有效科目數需佔所有授課科目數二分之一以上。…」。

三、第三條第二項第三款修正為「三、複選：由教學評鑑委員會委員及教務長自歷屆傑出教學獎或校級教學優良教師中提名，經校長核定聘請七位，共同組成校級教學優良教師複選遴選委員會，委員任期一年。…」。

四、餘照案通過。

※ 檢附修正後辦法(詳如附件九～ 一 第 29-30 頁)

提案三

提案單位：教務處學術服務組

案由：關於教學優良教師選拔，進行相關配分說明及討論。

說明：

一、依本校教學優良教師選拔實施計畫如附件十一【第 31-37 頁】，複選評分項目共計五大項「課程評鑑平均值」、「教學心得發表」、「教學檔案」、「學生受教率佔」、「教學能量」。

二、針對教學檔案，訂定更明確之評分項目與內容，作為下一學年度候選教師準備與委員評分之參考依據。

教學檔案可提供教師呈現其教學效能之有效文件，並可作為教師成長及評量的重要依據。請候選教師根據個人歷年教授課程，任選一門課程製作教學檔案，其評量重點可包括三部份：檔案設計、教學努力及教學反思。分別敘述如下：

1.檔案設計(15%)：此檔案文件應注意美觀、各說明項目是否編排得宜及有系統和條理分明等。

2.教學努力(60%)：

包括：(1)是否具體呈現出教師對此課程規劃與準備上之努力？

(2)是否具體呈現出教師運用各種教學方法上之努力？

(3)是否具體呈現出師生於課堂與課後互動討論過程之努力？

(4)是否能顯示出學生學習該課程後之學習成就與正向反應？

3.教學反思(25%)：

包括：(1)是否能顯示出教師對學生學習該課程上的適時關心與輔導之具體措施？

(2)是否能顯示出教師對該課程授課意見回覆或回饋教學之情形？

(3)是否能顯示出教師對提昇個人教學方式、內容或效能上之實際作為？

三、針對教學心得發表，訂定更明確之評分項目與內容(各評分項目列舉內容係提供參考，並非以此為限)：

1.教學準備(25%)：歷年教授課程、課程規劃或教學大綱(含課程目標、課程活動、評量方式等)、教材準備(簡報、設計教材或教學網頁)等。

2.教學方式(40%)：教學方法上之創意或創新、輔助教學媒材或平台之使用(e 化教學平台、遠距教學、播客行動學習、開放式課程 OCW、磨課師 MOOCs 等)、與學生之課堂互動討論情形等。

3.教學反思(35%)：課後視學生學習狀況給予適切建議、輔導或與學生互動溝通等；學期末各課程授課意見回覆或回饋教學；曾實際舉辦或參與教學觀摩會、教學工作坊、教師學習社群或教學精進等相關活動之收穫等。

四、教學心得發表時間擬延長為 7 分鐘(目前心得發表為 5 分鐘)，含 1 分鐘 Q&A，由候

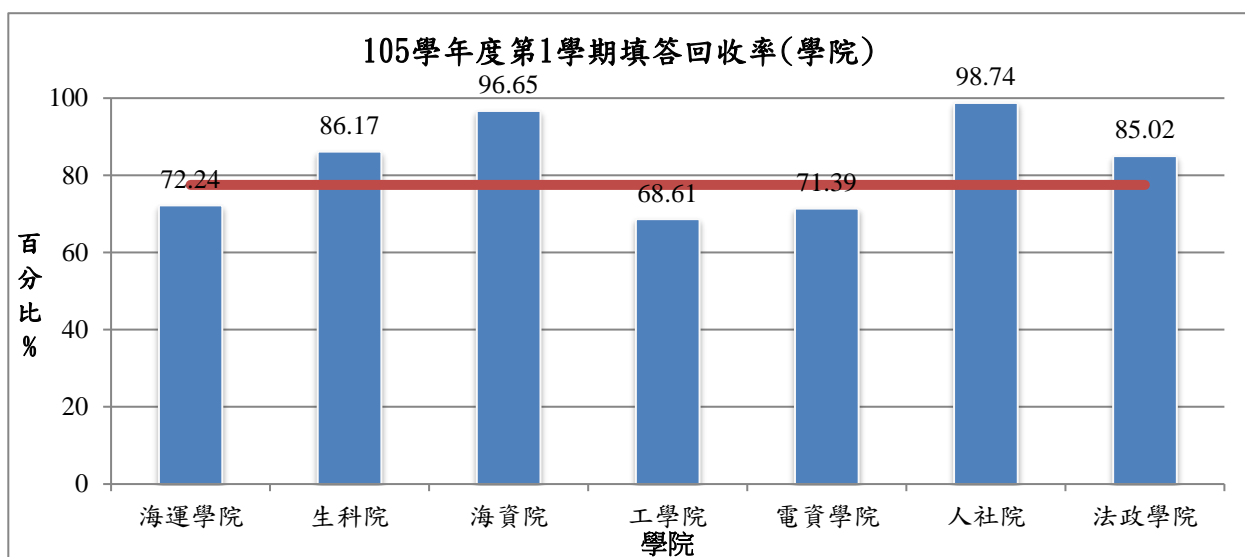
選人自行選擇是否進行。

五、依討論後結果同時修正教學優良教師選拔實施計畫。

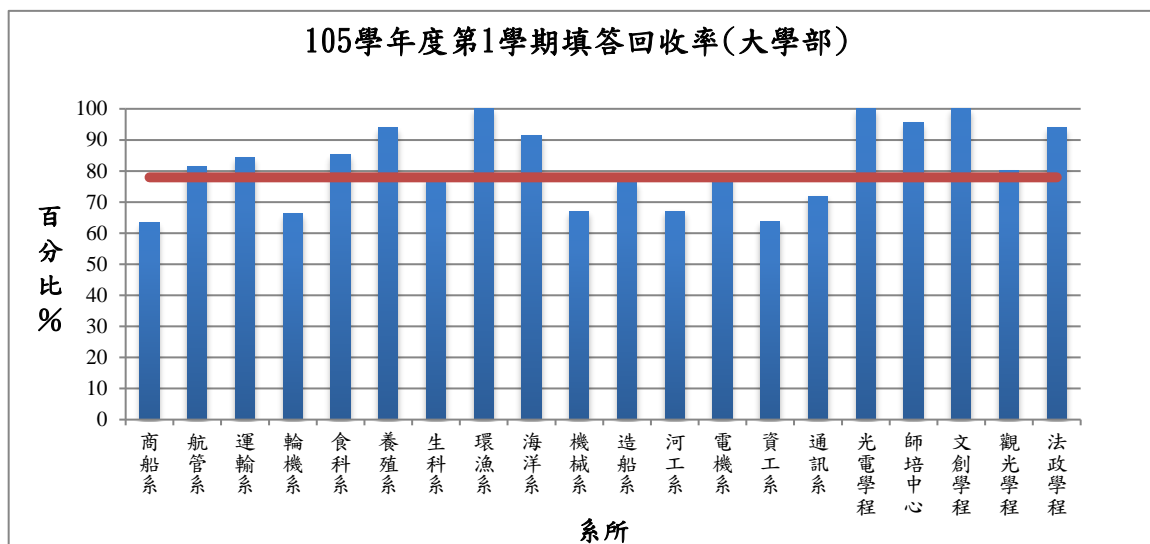
決議：第四點通過，餘待業辦單位重新擬訂後再議。

參、臨時動議：無

肆、散會(12:00)

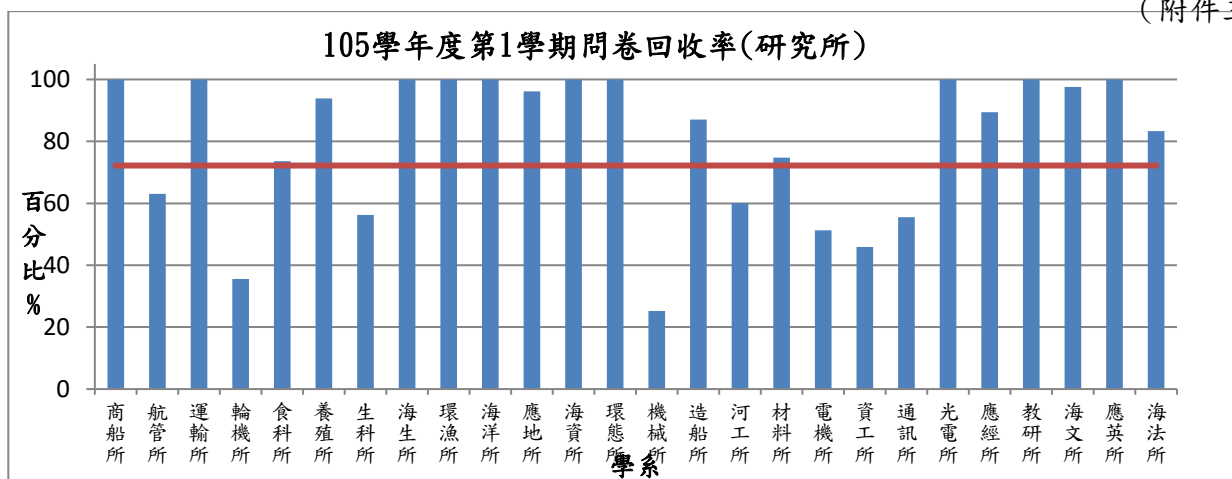


學院名稱	應填問卷數	回收問卷數	回收率(%)
全校	64,929	50,330	77.52
海運暨管理學院	18,529	1,3386	72.24
生命科學院	16,029	1,3812	86.17
海洋科學與資源學院	5,166	4,993	96.65
工學院	11,251	7,719	68.61
電機資訊學院	11,038	7,880	71.39
人文社會科學院	870	859	98.74
海洋法律與政策學院	1,969	1,674	85.02



105 學年度第 1 學期大學部問卷回收率統計表(不含進修推廣教育)

系所名稱	應填問卷數	回收問卷數	回收率(%)
全校	59,969	46,749	77.96
商船學系	5,605	3,557	63.46
航運管理學系	4,498	3,666	81.5
運輸科學系	3,269	2,758	84.37
輪機工程學系	4,345	2,876	66.19
食品科學系	6,195	5,278	85.20
水產養殖學系	5,334	5,020	94.11
生命科學暨生物科技學系	3,106	2,422	77.98
環境生物與漁業科學學系	2,752	2,752	100
海洋環境資訊系	2,017	1,846	91.52
機械與機電工程學系	3,963	2,657	67.05
系統工程暨造船學系	2,613	2,000	76.54
河海工程學系	3,931	2,637	67.08
電機工程學系	3,716	2,933	78.93
資訊工程學系	3,939	2,506	63.62
通訊與導航工程學系	1,814	1,305	71.94
光電與材料科技學士學位學程	566	566	100
師資培育中心	22	21	95.45
海洋文創設計產業學士學位學程	418	418	100
海洋觀光管理學士學位學程	1,127	902	80.04
海洋法政學士學位學程	662	622	93.96



105 學年度第 1 學期研究所(碩、博)問卷回收率統計表(不含進修推廣教育)

系所名稱	應填問卷數	回收問卷數	回收率(%)
全校	4,960	3,581	72.20
商船學系	62	62	100.00
航運管理學系	531	335	63.09
運輸科學系	84	84	100.00
輪機工程學系	135	48	35.56
食品科學系	561	413	73.62
水產養殖學系	343	322	93.88
生命科學暨生物科技學系	304	171	56.25
海洋生物研究所	173	173	100.00
環境生物與漁業科學學系	88	88	100.00
海洋環境資訊系	75	75	100.00
應用地球科學研究所	52	50	96.15
海洋事務與資源管理研究所	78	78	100.00
海洋環境與生態研究所	100	100	100.00
機械與機電工程學系	238	60	25.21
系統工程暨造船學系	177	154	87.01
河海工程學系	238	143	60.08
材料工程研究所	91	68	74.73
電機工程學系	408	209	51.23
資訊工程學系	327	150	45.87
通訊與導航工程學系	128	71	55.47
光電科學研究所	140	140	100.00
應用經濟研究所	85	76	89.41
教育研究所	256	256	100.00
海洋文化研究所	41	40	97.56
應用英語研究所	48	48	100.00
海洋法律研究所	180	150	83.33

105 學年度第 1 學期網路教學評鑑全校回收率統計表(不含進修推廣教育)

系所名稱	應填問卷數	回收問卷數	回收率(%)
全校(不含進修推廣教育)	64,929	50,330	77.52
海運暨管理學院	18,529	13,386	72.24
商船學系	5,667	3,619	63.86
商船學系 1A	655	284	43.36
商船學系 1B	658	432	65.65
商船學系 2A	746	601	80.56
商船學系 2B	783	610	77.91
商船學系 3A	936	564	60.26
商船學系 3B	959	731	76.23
商船學系 4A	408	165	40.44
商船學系 4B	386	170	44.04
商船學系延畢生	74	-	0
商船學系碩士班 1A	46	46	100
商船學系碩士班 2A	16	16	100
航運管理學系	5,029	4,001	79.56
航運管理學系 1A	560	469	83.75
航運管理學系 1B	560	395	70.54
航運管理學系 2A	587	459	78.19
航運管理學系 2B	633	524	82.78
航運管理學系 3A	714	656	91.88
航運管理學系 3B	757	702	92.73
航運管理學系 4A	374	268	71.66
航運管理學系 4B	288	193	67.01
航運管理學系延畢生	25	-	0
航運管理學系碩士班 1A	240	168	70
航運管理學系碩士班 2A	210	127	60.48
航運管理學系碩士班延畢生	6	6	100
航運管理學系博士班 1A	35	25	71.43
航運管理學系博士班 2A	33	5	15.15
航運管理學系博士班 3A	6	3	50
航運管理學系博士班延畢生	1	1	100
運輸科學系	3,353	2,842	84.76
運輸科學系 1A	450	450	100
運輸科學系 1B	436	347	79.59
運輸科學系 2A	414	338	81.64
運輸科學系 2B	438	376	85.84

系所名稱	應填問卷數	回收問卷數	回收率(%)
運輸科學系 3A	459	440	95.86
運輸科學系 3B	494	436	88.26
運輸科學系 4A	263	199	75.67
運輸科學系 4B	258	170	65.89
運輸科學系延畢生	47	2	4.26
運輸與航海科學系運輸組延畢生	10	-	0
運輸科學系碩士班 1A	57	57	100
運輸科學系碩士班 2A	24	24	100
運輸科學系碩士班延畢生	3	3	100
輪機工程學系	4,480	2,924	65.27
輪機工程學系能源應用組 1A	503	333	66.20
輪機工程學系能源應用組 2A	300	240	80
輪機工程學系能源應用組 3A	583	491	84.22
輪機工程學系能源應用組 4A	302	122	40.40
輪機工程學系能源應用組延畢生	49	6	12.24
輪機工程學系動力工程組 1A	905	760	83.98
輪機工程學系動力工程組 2A	528	234	44.32
輪機工程學系動力工程組 3A	729	533	73.11
輪機工程學系動力工程組 4A	418	140	33.49
輪機工程學系動力工程組延畢生	28	17	60.71
輪機工程學系碩士班 1A	71	18	25.35
輪機工程學系碩士班 2A	20	6	30
輪機工程學系博士班 1A	22	15	68.18
輪機工程學系博士班 2A	10	3	30
輪機工程學系博士班 3A	3	1	33.33
輪機工程學系博士班延畢生	9	5	55.56
生命科學院	16,029	13,812	86.17
食品科學系	6,756	5,691	84.24
食品科學系食品科學組 1A	803	665	82.81
食品科學系食品科學組 2A	786	532	67.68
食品科學系食品科學組 3A	1,064	1,012	95.11
食品科學系食品科學組 4A	428	316	73.83
食品科學系食品科學組延畢生	44	10	22.73
食品科學系生物科技組 1A	738	649	87.94
食品科學系生物科技組 2A	859	785	91.39
食品科學系生物科技組 3A	1,071	1,030	96.17
食品科學系生物科技組 4A	377	269	71.35

系所名稱	應填問卷數	回收問卷數	回收率(%)
食品科學系生物科技組延畢生	25	10	40
食品科學系碩士班 1A	430	346	80.47
食品科學系碩士班 2A	95	48	50.53
食品科學系碩士班延畢生	9	-	0
食品科學系博士班 1A	15	14	93.33
食品科學系博士班 2A	6	3	50
食品科學系博士班 3A	4	2	50
食品科學系博士班延畢生	2	-	0
水產養殖學系	5,677	5,342	94.10
水產養殖學系 1A	724	724	100
水產養殖學系 1B	744	678	91.13
水產養殖學系 2A	741	723	97.57
水產養殖學系 2B	784	689	87.88
水產養殖學系 3A	703	691	98.29
水產養殖學系 3B	676	676	100
水產養殖學系 4A	414	350	84.54
水產養殖學系 4B	454	445	98.02
水產養殖學系延畢生	94	44	46.81
水產養殖學系碩士班 1A	255	242	94.90
水產養殖學系碩士班 2A	65	58	89.23
水產養殖學系碩士班延畢生	3	3	100
水產養殖學系博士班 1A	11	11	100
水產養殖學系博士班 2A	9	8	88.89
生命科學暨生物科技學系	3,410	2,593	76.04
生命科學暨生物科技學系 1A	865	717	82.89
生命科學暨生物科技學系 2A	727	526	72.35
生命科學暨生物科技學系 3A	871	614	70.49
生命科學暨生物科技學系 4A	548	520	94.89
生命科學暨生物科技學系延畢生	95	45	47.37
生命科學暨生物科技學系碩士班 1A	188	143	76.06
生命科學暨生物科技學系碩士班 2A	92	23	25
生命科學暨生物科技學系博士班 1A	18	3	16.67
生命科學暨生物科技學系博士班 2A	4	-	0
生命科學暨生物科技學系博士班 3A	2	2	100
海洋生物研究所	173	173	100.00
海洋生物研究所碩士班 1A	130	130	100
海洋生物研究所碩士班 2A	23	23	100
海洋生物研究所碩士班延畢生	2	2	100

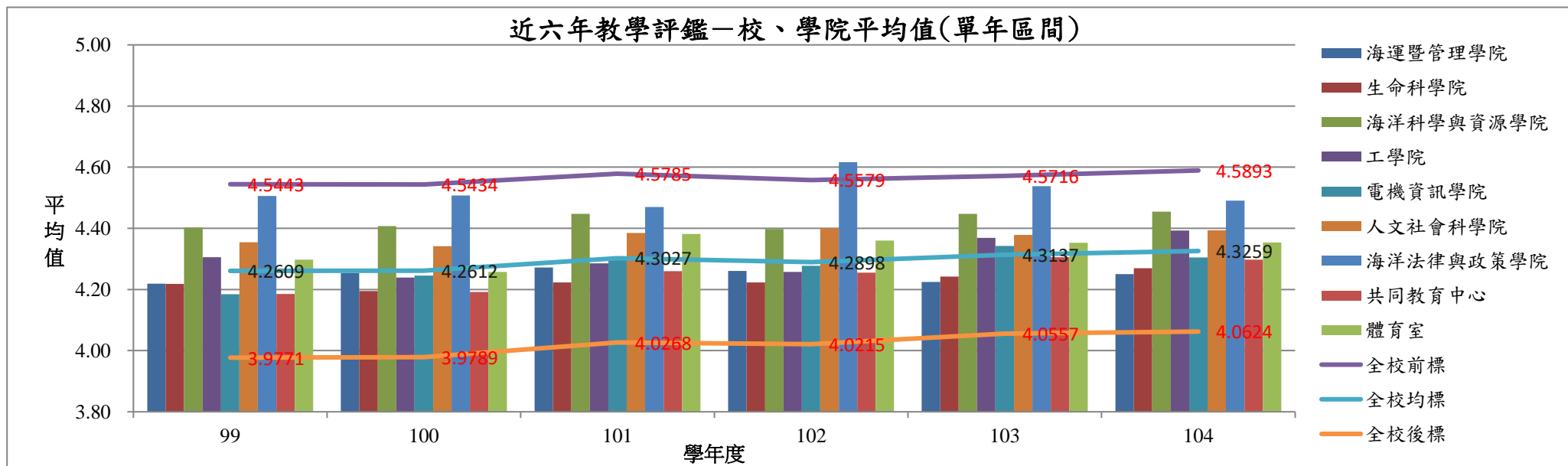
系所名稱	應填問卷數	回收問卷數	回收率(%)
海洋生物研究所博士班 1A	3	3	100
海洋生物研究所博士班 2A	15	15	100
海洋生物科技博士學位學程	13	13	100.00
海洋生物科技博士學位學程 1A	12	12	100
海洋生物科技博士學位學程 2A	1	1	100
海洋科學與資源學院	5,166	4,993	96.65
環境生物與漁業科學學系	2,840	2,840	100.00
環境生物與漁業科學學系 1A	795	795	100
環境生物與漁業科學學系 2A	756	756	100
環境生物與漁業科學學系 3A	745	745	100
環境生物與漁業科學學系 4A	411	411	100
環境生物與漁業科學學系延畢生	45	45	100
環境生物與漁業科學學系碩士班 1A	54	54	100
環境生物與漁業科學學系碩士班 2A	12	12	100
環境生物與漁業科學學系博士班 1A	15	15	100
環境生物與漁業科學學系博士班 2A	6	6	100
環境生物與漁業科學學系博士班 3A	1	1	100
海洋環境資訊系	2,092	1,921	91.83
海洋環境資訊系 1A	683	581	85.07
海洋環境資訊系 2A	480	450	93.75
海洋環境資訊系 3A	474	460	97.05
海洋環境資訊系 4A	356	345	96.91
海洋環境資訊系延畢生	24	10	41.67
海洋環境資訊系碩士班 1A	55	55	100
海洋環境資訊系碩士班 2A	15	15	100
海洋環境資訊系博士班 1A	3	3	100
海洋環境資訊系博士班 2A	1	1	100
海洋環境資訊系博士班延畢生	1	1	100
應用地球科學研究所	52	50	96.15
應用地球科學研究所碩士班 1A	35	35	100
應用地球科學研究所碩士班 2A	11	10	90.91
應用地球科學研究所碩士班延畢生	2	1	50
應用地球科學研究所博士班 1A	2	2	100
應用地球科學研究所博士班 2A	1	1	100
應用地球科學研究所博士班 3A	1	1	100
海洋事務與資源管理研究所	78	78	100.00
海洋事務與資源管理研究所碩士班 1A	58	58	100

系所名稱	應填問卷數	回收問卷數	回收率(%)
海洋事務與資源管理研究所碩士班 2A	18	18	100
海洋事務與資源管理研究所碩士班延畢生	2	2	100
海洋環境與生態研究所	100	100	100.00
海洋環境與生態研究所碩士班 1A	88	88	100
海洋環境與生態研究所碩士班 2A	12	12	100
海洋資源與環境變遷博士學位學程	4	4	100.00
海洋資源與環境變遷博士學位學程 1A	4	4	100
工學院	11,251	7,719	68.61
機械與機電工程學系	4,201	2,717	64.68
機械與機電工程學系 1A	584	459	78.60
機械與機電工程學系 1B	714	440	61.62
機械與機電工程學系 2A	398	317	79.65
機械與機電工程學系 2B	372	262	70.43
機械與機電工程學系 3A	477	317	66.46
機械與機電工程學系 3B	451	370	82.04
機械與機電工程學系 4A	540	332	61.48
機械與機電工程學系 4B	335	148	44.18
機械與機電工程學系延畢生	92	12	13.04
機械與機電工程學系碩士班 1A	176	50	28.41
機械與機電工程學系碩士班 2A	55	9	16.36
機械與機電工程學系博士班 1A	3	-	0
機械與機電工程學系博士班 2A	3	-	0
機械與機電工程學系博士班 3A	1	1	100
系統工程暨造船學系	2,790	2,154	77.20
系統工程暨造船學系 1A	515	378	73.40
系統工程暨造船學系 2A	460	327	71.09
系統工程暨造船學系 3A	596	531	89.09
系統工程暨造船學系 3C	502	465	92.63
系統工程暨造船學系 4A	492	266	54.07
系統工程暨造船學系延畢生	48	33	68.75
系統工程暨造船學系碩士班 1A	115	106	92.17
系統工程暨造船學系碩士班 2A	47	37	78.72
系統工程暨造船學系博士班 1A	4	-	0
系統工程暨造船學系博士班 2A	10	10	100
系統工程暨造船學系博士班延畢生	1	1	100
河海工程學系	4,169	2,780	66.68
河海工程學系 1A	460	439	95.43

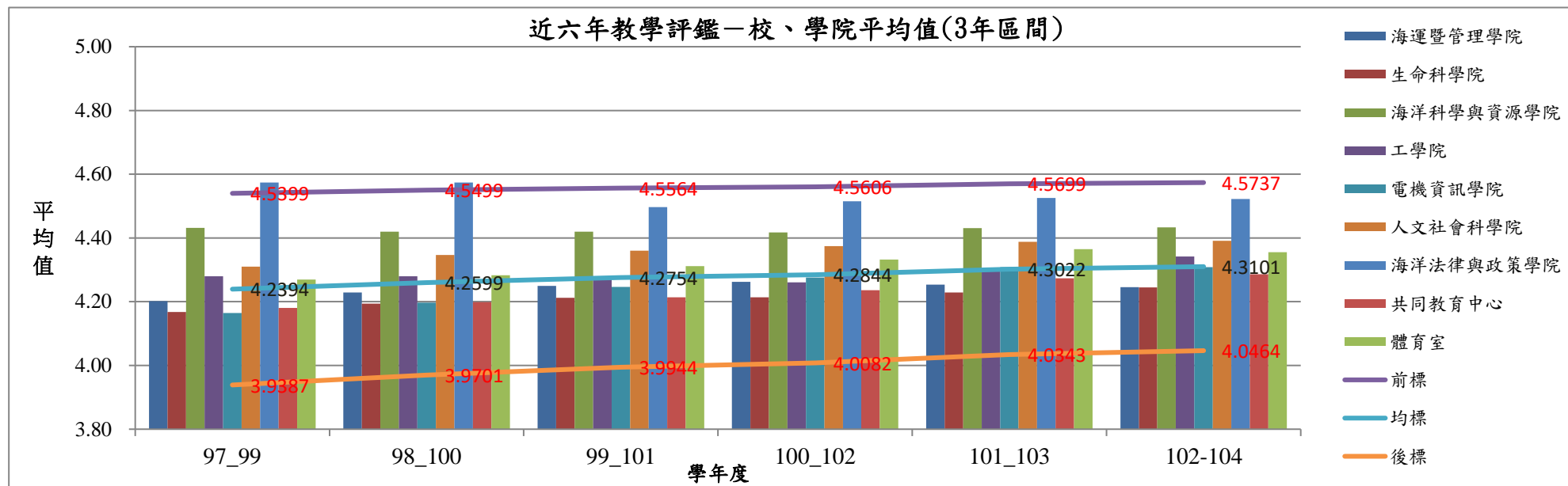
系所名稱	應填問卷數	回收問卷數	回收率(%)
河海工程學系 1B	469	429	91.47
河海工程學系 2A	400	288	72
河海工程學系 2B	476	384	80.67
河海工程學系 3A	465	361	77.63
河海工程學系 3B	467	286	61.24
河海工程學系 3C	504	10	1.98
河海工程學系 4A	321	232	72.27
河海工程學系 4B	319	208	65.20
河海工程學系延畢生	50	-	0
河海工程學系碩士班 1A	184	123	66.85
河海工程學系碩士班 2A	27	8	29.63
河海工程學系博士班 1A	18	8	44.44
河海工程學系博士班 2A	6	4	66.67
河海工程學系博士班 3A	3	-	0
材料工程研究所	91	68	74.73
材料工程研究所碩士班 1A	65	47	72.31
材料工程研究所碩士班 2A	18	13	72.22
材料工程研究所博士班 1A	5	5	100
材料工程研究所博士班 2A	3	3	100
電機資訊學院	11,038	7,880	71.39
電機工程學系	4,124	3,142	76.19
電機工程學系 1A	467	443	94.86
電機工程學系 1B	453	453	100
電機工程學系 2A	430	355	82.56
電機工程學系 2B	435	329	75.63
電機工程學系 3A	585	417	71.28
電機工程學系 3B	548	503	91.79
電機工程學系 4A	343	171	49.85
電機工程學系 4B	383	252	65.80
電機工程學系延畢生	72	10	13.89
電機工程學系碩士班 1A	279	160	57.35
電機工程學系碩士班 2A	106	40	37.74
電機工程學系碩士班延畢生	1	-	0
電機工程學系博士班 1A	14	7	50
電機工程學系博士班 2A	1	-	0
電機工程學系博士班 3A	7	2	28.57
資訊工程學系	4,266	2,656	62.26

系所名稱	應填問卷數	回收問卷數	回收率(%)
資訊工程學系 1A	579	302	52.16
資訊工程學系 1B	499	282	56.51
資訊工程學系 2A	459	308	67.10
資訊工程學系 2B	444	269	60.59
資訊工程學系 3A	483	399	82.61
資訊工程學系 3B	420	358	85.24
資訊工程學系 4A	553	314	56.78
資訊工程學系 4B	381	259	67.98
資訊工程學系延畢生	121	15	12.40
資訊工程學系碩士班 1A	224	105	46.88
資訊工程學系碩士班 2A	83	41	49.40
資訊工程學系碩士班延畢生	9	-	0
資訊工程學系博士班 1A	4	4	100
資訊工程學系博士班 2A	7	-	0
通訊與導航工程學系	1,942	1,376	70.85
通訊與導航工程學系 1A	640	387	60.47
通訊與導航工程學系 2A	411	288	70.07
通訊與導航工程學系 3A	463	424	91.58
通訊與導航工程學系 4A	267	199	74.53
通訊與導航工程學系延畢生	33	7	21.21
通訊與導航工程學系碩士班 1A	108	61	56.48
通訊與導航工程學系碩士班 2A	20	10	50
光電與材料科技學士學位學程	566	566	100.00
光電與材料科技學士學位學程 1A	325	325	100
光電與材料科技學士學位學程 2A	241	241	100
光電科學研究所	140	140	100.00
光電科學研究所碩士班 1A	113	113	100
光電科學研究所碩士班 2A	25	25	100
光電科學研究所碩士班延畢生	2	2	100
人文社會科學院	870	859	98.74
應用經濟研究所	85	76	89.41
應用經濟研究所碩士班 1A	61	55	90.16
應用經濟研究所碩士班 2A	24	21	87.50
教育研究所	256	256	100.00
教育研究所碩士班 1A	107	107	100
教育研究所碩士班 2A	108	108	100
教育研究所碩士班延畢生	41	41	100

系所名稱	應填問卷數	回收問卷數	回收率(%)
師資培育中心	22	21	95.45
師資培育中心 1A	22	21	95.45
海洋文化研究所	41	40	97.56
海洋文化研究所碩士班 1A	21	21	100
海洋文化研究所碩士班 2A	17	16	94.12
海洋文化研究所碩士班延畢生	3	3	100
應用英語研究所	48	48	100.00
應用英語研究所碩士班 1A	20	20	100
應用英語研究所碩士班 2A	24	24	100
應用英語研究所碩士班延畢生	4	4	100
海洋文創設計產業學士學位學程	418	418	100.00
海洋文創設計產業學士學位學程 1A	418	418	100
海洋法律與政策學院	1,969	1,674	85.02
海洋法律研究所	180	150	83.33
海洋法律研究所碩士班 1A	75	66	88
海洋法律研究所碩士班 2A	79	70	88.61
海洋法律研究所碩士班延畢生	7	-	0
海洋法律研究所博士班 1A	9	6	66.67
海洋法律研究所博士班 2A	3	3	100
海洋法律研究所博士班 3A	5	3	60
海洋法律研究所博士班延畢生	2	2	100
海洋觀光管理學士學位學程	1,127	902	80.04
海洋觀光管理學士學位學程 1A	287	243	84.67
海洋觀光管理學士學位學程 2A	347	240	69.16
海洋觀光管理學士學位學程 3A	493	419	84.99
海洋法政學士學位學程	662	622	93.96
海洋法政學士學位學程 1A	310	302	97.42
海洋法政學士學位學程 2A	352	320	90.91



聘任學院	99	100	101	102	103	104	最大值	平均值	最小值	差額	差額 / 平均值
海運暨管理學院	4.2191	4.2532	4.2722	4.2610	4.2245	4.2503	4.2722	4.2467	4.2191	0.0531	1.25%
生命科學院	4.2183	4.1952	4.2232	4.2233	4.2422	4.2691	4.2691	4.2286	4.1952	0.0739	1.75%
海洋科學與資源學院	4.4027	4.4073	4.4471	4.3975	4.4472	4.4545	4.4545	4.4261	4.3975	0.0570	1.29%
工學院	4.3051	4.2392	4.2852	4.2578	4.3689	4.3927	4.3927	4.3082	4.2392	0.1535	3.56%
電機資訊學院	4.1846	4.2451	4.3056	4.2771	4.3421	4.3045	4.3421	4.2765	4.1846	0.1575	3.68%
人文社會科學院	4.3541	4.3415	4.3847	4.4004	4.3783	4.3935	4.4004	4.3754	4.3415	0.0589	1.35%
海洋法律與政策學院	4.5061	4.5072	4.4698	4.6160	4.5380	4.4909	4.6160	4.5213	4.4698	0.1462	3.23%
共同教育中心	4.1854	4.1920	4.2600	4.2551	4.3059	4.2976	4.3059	4.2493	4.1854	0.1205	2.84%
體育室	4.2977	4.2575	4.3816	4.3597	4.3525	4.3535	4.3816	4.3338	4.2575	0.1241	2.86%
全校前標	4.5443	4.5434	4.5785	4.5579	4.5716	4.5893	4.5893	4.5642	4.5434	0.0459	1.01%
全校均標	4.2609	4.2612	4.3027	4.2898	4.3137	4.3259	4.3259	4.2924	4.2609	0.0650	1.51%
全校後標	3.9771	3.9789	4.0268	4.0215	4.0557	4.0624	4.0624	4.0204	3.9771	0.0853	2.12%



聘任學院	97_99	98_100	99_101	100_102	101_103	102-104	最大值	平均值	最小值	差額	差額 / 平均值
海運暨管理學院	4.2017	4.2287	4.2497	4.2621	4.2533	4.2457	4.2621	4.2402	4.2017	0.0605	1.43%
生命科學院	4.1677	4.1942	4.2120	4.2137	4.2293	4.2447	4.2447	4.2103	4.1677	0.0770	1.83%
海洋科學與資源學院	4.4318	4.4199	4.4200	4.4174	4.4306	4.4332	4.4332	4.4255	4.4174	0.0157	0.36%
工學院	4.2800	4.2795	4.2761	4.2606	4.3038	4.3417	4.3417	4.2903	4.2606	0.0811	1.89%
電機資訊學院	4.1645	4.1975	4.2462	4.2756	4.3084	4.3080	4.3084	4.2500	4.1645	0.1440	3.39%
人文社會科學院	4.3098	4.3468	4.3598	4.3744	4.3877	4.3907	4.3907	4.3615	4.3098	0.0809	1.86%
海洋法律與政策學院	4.5741	4.5741	4.4966	4.5149	4.5255	4.5222	4.5741	4.5346	4.4966	0.0776	1.71%
共同教育中心	4.1802	4.1984	4.2135	4.2361	4.2737	4.2864	4.2864	4.2314	4.1802	0.1062	2.51%
體育室	4.2698	4.2830	4.3116	4.3323	4.3649	4.3554	4.3649	4.3195	4.2698	0.0952	2.20%
全校前標	4.5399	4.5499	4.5564	4.5606	4.5699	4.5737	4.5737	4.5584	4.5399	0.0338	0.74%
全校均標	4.2394	4.2599	4.2754	4.2844	4.3022	4.3101	4.3101	4.2786	4.2394	0.0707	1.65%
全校後標	3.9387	3.9701	3.9944	4.0082	4.0343	4.0464	4.0464	3.9987	3.9387	0.1077	2.69%

國立臺灣海洋大學 教學評鑑委員會設置辦法修正條文對照表

項次	擬修正條文	現行條文	說明
三	本委員會設委員若干人， <u>委員由各學院(其中人文社會科學院、海洋法律與政策學院、共同教育中心共同推選)遴選二位曾獲選為傑出教學獎或教學優良教師擔任之，教務長為當然委員，必要時得由校長遴聘具有評鑑專長之教師若干人共同組成，委員任期一年。</u>	本委員會設委員若干人，任期一年，教務長為當然委員；各學院各遴選教師二人擔任之，必要時得由校長遴聘具有評鑑專長之教師若干人。	委員組成方式修改

國立臺灣海洋大學教學評鑑委員會設置辦法

87 年 12 月 5 日 87 海教課字第 8276 號公布

88 年 1 月 12 日教學評鑑委員會修正通過

92 年 12 月 25 日 92 學年度第 1 學期第 2 次教務會議修正通過

93 年 1 月 30 日海教評字第 0930000799 號令發布

94 年 6 月 23 日 93 學年度第 2 學期第 2 次教務會議修正通過

94 年 7 月 27 日海教學字第 0940006359 號令發布

96 年 1 月 4 日 95 學年度第 1 學期第 1 次校務會議修正通過

96 年 1 月 24 日海教學字第 0960000984 號令發布

第一條 本校為改善教學品質，增進教學效果，特設教學評鑑委員會(以下簡稱本委員會)。

第二條 本委員會職掌如下：

一、監督教學反應問卷之調查、彙整。

二、審議教學評鑑結果。

三、辦理教學優良教師選拔，其選拔辦法另訂之。

四、評鑑結果運用之審議。

五、其他教學評鑑相關事項。

第三條 本委員會設委員若干人，任期一年，教務長為當然委員；各學院各遴選教師二人擔任之，必要時得由校長遴聘具有評鑑專長之教師若干人。

第四條 本委員會設主任委員一人，由教務長兼任之、另設執行秘書一人，由主任委員指派兼任，協助推動會務。

第五條 本委員會議每學期至少召開一次，由主任委員召集並擔任主席。

第六條 本校各教學單位對本委員會訂定之評鑑辦法及網路教學評鑑施測作業有配合執行之義務。

第七條 本委員會作業細則另訂之。

第八條 本辦法經校務會議通過後發布施行。

國立臺灣海洋大學教學評鑑委員會設置辦法

87 年 12 月 5 日 87 海教課字第 8276 號公布

88 年 1 月 12 日教學評鑑委員會修正通過

92 年 12 月 25 日 92 學年度第 1 學期第 2 次教務會議修正通過

93 年 1 月 30 日海教評字第 0930000799 號令發布

94 年 6 月 23 日 93 學年度第 2 學期第 2 次教務會議修正通過

94 年 7 月 27 日海教學字第 0940006359 號令發布

96 年 1 月 4 日 95 學年度第 1 學期第 1 次校務會議修正通過

96 年 1 月 24 日海教學字第 0960000984 號令發布

第一條 本校為改善教學品質，增進教學效果，特設教學評鑑委員會(以下簡稱本委員會)。

第二條 本委員會職掌如下：

一、監督教學反應問卷之調查、彙整。

二、審議教學評鑑結果。

三、辦理教學優良教師選拔，其選拔辦法另訂之。

四、評鑑結果運用之審議。

五、其他教學評鑑相關事項。

第三條 本委員會設委員若干人，委員由各學院(其中人文社會科學院、海洋法律與政策學院、共同教育中心共同推選)遴選二位曾獲選為傑出教學獎、校級教學優良教師或推薦制教學優良候選教師擔任之，教務長為當然委員，必要時得由校長遴聘具有評鑑專長之教師若干人共同組成，委員任期一年。

第四條 本委員會設主任委員一人，由教務長兼任之、另設執行秘書一人，由主任委員指派兼任，協助推動會務。

第五條 本委員會議每學期至少召開一次，由主任委員召集並擔任主席。

第六條 本校各教學單位對本委員會訂定之評鑑辦法及網路教學評鑑施測作業有配合執行之義務。

第七條 本委員會作業細則另訂之。

第八條 本辦法經校務會議通過後發布施行。

國立臺灣海洋大學 教學優良教師選拔辦法修正條文對照表

項次	擬修正條文	現行條文	說明
三	<p>遴選制候選人應具備下列三項資格，始得參選：</p> <p>一、在本校服務滿<u>三</u>年以上(年資採計至遴選前一學年七月底)<u>且通過教師評鑑</u>之專任<u>(案)</u>教師。</p> <p>二、授課時數符合基本時數，且前<u>四</u>學年<u>至少六學期</u>每學期均有授課。</p> <p>三、前五學年度未曾獲獎者。</p> <p>遴選制須經過下列階段：</p> <p>一、提名：由學術服務組或各系所主管提名候選人名單，經教學評鑑委員會議審核後，送各學院(含共同教育中心)教學優良教師遴選委員會選拔。候選人產生方式如下：</p> <p>(一)由學術服務組提供符合資格名單：各系所前<u>三</u>學年度教學評鑑成績<u>(加權後)</u>排名前百分之二十五之專任<u>(案)</u>教師，且該教師有效科目數需佔所有授課科目數二分之一以上。候選名單得依順位遞補，其遞補之候選人課程平均值需大於該系所所有專任<u>(案)</u>教師授課課程平均值。</p> <p>(二)由系所提供名單：凡在本校<u>符合遴選制候選資格</u>之專任<u>(案)</u>教師，有具體教學貢獻，經同儕二人以上及系所主管推薦者。</p> <p>教學評鑑平均值計算方式依「教學評鑑辦法」第七條規定辦理；被提名之候選人所屬單位如有變動，以前一學年度教學評鑑成績所列系所為準。</p>	<p>遴選制候選人應具備下列三項資格，始得參選：</p> <p>一、在本校服務滿二年以上(年資採計至遴選前一學年七月底)之專任教師。</p> <p>二、授課時數符合基本時數，且前一學年每學期均有授課。</p> <p>三、前五學年度未曾獲獎者。</p> <p>遴選制須經過下列階段：</p> <p>一、提名：由學術服務組或各系所主管提名候選人名單，經教學評鑑委員會議審核後，送各學院(含共同教育中心)教學優良教師遴選委員會選拔。候選人產生方式如下：</p> <p>(一)由學術服務組提供符合資格名單：各系所前一學年度教學評鑑成績排名前百分之二十五之專任教師，且該教師有效科目數需佔所有授課科目數二分之一以上。候選名單得依順位遞補，其遞補之候選人課程平均值需大於該系所所有專任教師授課課程平均值。</p> <p>(二)由系所提供名單：凡在本校任教滿二年以上之專任教師，有具體教學貢獻，經同儕二人以上及系所主管推薦者。</p> <p>教學評鑑平均值計算方式依「教學評鑑辦法」第七條規定辦理；被提名之候選人所屬單位如有變動，以前一學年度教學評鑑成績所列系所為準。</p> <p>二、初選：由各學院(含共同教育中</p>	<p>1.候選人資格進行修正。</p> <p>2.調整委員組成方式與傑出教學獎一致。</p>

項次	擬修正條文	現行條文	說明
	<p>二、初選：由各學院(含共同教育中心)教學優良教師遴選委員會辦理，各學院(含共同教育中心)應成立院級教學優良教師遴選委員會進行評選。</p> <p>初選名額為校級教學優良教師總額乘該學院全部專任(案)教師人數佔全校專任(案)教師人數比例之兩倍，比例涉及小數點時，採小數點第一位四捨五入計算之，再送至教學評鑑委員會進行複選。</p> <p>三、複選：由教學評鑑委員會委員及<u>教務長</u>自歷屆<u>傑出教學獎或校級</u>教學優良教師中<u>提名</u>七位，<u>經校長核定後，共同</u>組成校級教學優良教師複選遴選委員會，委員任期一年。由初選名單中，複選出校級教學優良教師。</p>	<p>心)教學優良教師遴選委員會辦理，各學院(含共同教育中心)應成立院級教學優良教師遴選委員會進行評選。</p> <p>初選名額為校級教學優良教師總額乘該學院全部專任教師人數佔全校專任教師人數比例之兩倍，比例涉及小數點時，採小數點第一位四捨五入計算之，再送至教學評鑑委員會進行複選。</p> <p>三、複選：由教學評鑑委員會委員及校長自歷屆各學院教學優良教師中聘請七位組成校級教學優良教師複選遴選委員會，委員任期一年。由初選名單中，複選出校級教學優良教師。</p>	
四	<p>推薦制候選人名單由教務處學術服務組彙整，統計本校專任(案)教師，自 89 學年度起<u>迄</u>今，每學年度之教學評鑑平均值排名為該系所前 25%，累積達七次以上且其前五學年度未曾獲獎者。並由前條組成之校級教學優良教師複審遴選委員會，依其<u>參與教學觀摩</u>與教學相關資料，審議通過成為該年度校級教學優良教師。</p>	<p>推薦制候選人名單由教務處學術服務組彙整，統計本校專任教師，自 89 學年度起至今，每學年度之教學評鑑平均值排名為該系所前 25%，累積達七次以上且其前五學年度未曾獲獎者。並由前條組成之校級教學優良教師複審遴選委員會，依其教學相關資料，審議通過成為該年度校級教學優良教師。</p>	<p>1.候選人資格進行修正。</p> <p>2.文字調整。</p> <p>3.增列鼓勵推薦制候選教師參與教學觀摩活動。</p>
六	<p>獲選為校級教學優良教師者，由學校公開表揚，<u>頒給獎座（牌）和當選證書</u>，得獎教師之<u>教學檔案</u>，應置於圖書館供參覽；<u>並得邀請參與及協助舉辦教師成長、教學觀摩或精進等相關活動，經驗分享與交流，及拍攝開放式或網路課程等。</u></p> <p>院級教學優良教師，由各學院自訂獎勵辦法。</p>	<p>獲選為校級教學優良教師者，由學校公開表揚並且頒給獎座（牌）及當選證書，得獎教師之教案，應置於圖書館供參覽；院級教學優良教師，由各學院自訂獎勵辦法。</p>	<p>1.文字調整。</p> <p>2.增列邀請獲選教師參與及協助舉辦教學相關活動。</p>

國立臺灣海洋大學教學優良教師選拔辦法

(附件九)

中華民國 90 年 11 月 1 日 90 學年度第 1 學期第 1 次教務會議修正通過
中華民國 90 年 11 月 21 日 90 海教評字第 8317 號發布
中華民國 92 年 12 月 25 日 92 學年度第 1 學期第 2 次教務會議修正通過
中華民國 93 年 1 月 30 日海教評字第 0930000801 號令發布
中華民國 93 年 5 月 27 日 92 學年度第 2 學期第 2 次教務會議修正通過
中華民國 93 年 7 月 13 日海教評字第 0930005879 號令發布
中華民國 93 年 11 月 18 日 93 學年度第 1 學期第 1 次教務會議修正通過
中華民國 94 年 3 月 8 日海教學字第 0940001596 號令發布
中華民國 94 年 6 月 23 日 93 學年度第 2 學期第 2 次教務會議修正通過
中華民國 94 年 7 月 27 日海教學字第 0940006360 號令發布
中華民國 96 年 1 月 4 日 95 學年度第 1 學期第 1 次校務會議修正通過
中華民國 96 年 1 月 24 日海教學字第 0960000983 號令發布
中華民國 99 年 1 月 7 日 98 學年度第 1 學期校務會議修正通過
中華民國 99 年 2 月 5 日海教學字第 0990001592 號令發布
中華民國 100 年 1 月 6 日 99 學年度第 1 學期校務會議修正通過
中華民國 100 年 1 月 24 日海教學字第 1000000969 號令發布
中華民國 101 年 6 月 14 日 100 學年度第 2 學期校務會議修正通過
中華民國 101 年 7 月 12 日海教學字第 1010009015 號令發布
中華民國 102 年 6 月 13 日 101 學年度第 2 學期校務會議修正通過
中華民國 102 年 7 月 22 日海教學字第 1020012214 號令發布
中華民國 105 年 5 月 27 日 104 學年度第 2 學期校務會議修正通過

第一條 為提昇教學品質與教學成果，獎勵教學優良教師，特訂定本辦法。

第二條 「校級教學優良教師」選拔方式採遴選制與推薦制並行，每學年舉辦一次，總獲獎教師以六名為限。

第三條 遴選制候選人應具備下列三項資格，始得參選：

- 一、在本校服務滿二年以上(年資採計至遴選前一學年七月底)之專任教師。
- 二、授課時數符合基本時數，且前一學年每學期均有授課。
- 三、前五學年度未曾獲獎者。

遴選制須經過下列階段：

一、提名：由學術服務組或各系所主管提名候選人名單，經教學評鑑委員會議審核後，送各學院(含共同教育中心)教學優良教師遴選委員會選拔。候選人產生方式如下：

(一)由學術服務組提供符合資格名單：各系所前一學年度教學評鑑成績排名前百分之二十五之專任教師，且該教師有效科目數需佔所有授課科目數二分之一以上。候選名單得依順位遞補，其遞補之候選人課程平均值需大於該系所所有專任教師授課課程平均值。

(二)由系所提供名單：凡在本校任教滿二年以上之專任教師，有具體教學貢獻，經同儕二人以上及系所主管推薦者。

教學評鑑平均值計算方式依「教學評鑑辦法」第七條規定辦理；被提名之候選人所屬單位如有變動，以前一學年度教學評鑑成績所列系所為準。

二、初選：由各學院(含共同教育中心)教學優良教師遴選委員會辦理，各學院(含共同教育中心)應成立院級教學優良教師遴選委員會進行評選。

初選名額為校級教學優良教師總額乘該學院全部專任教師人數佔全校專任教師人數比例之兩倍，比例涉及小數點時，採小數點第一位四捨五入計算之，再送

至教學評鑑委員會進行複選。

三、複選：由教學評鑑委員會委員及校長自歷屆各學院教學優良教師中聘請七位組成校級教學優良教師複選遴選委員會，委員任期一年。由初選名單中，複選出校級教學優良教師。

第四條 推薦制候選人名單由教務處學術服務組彙整，統計本校專任教師，自 89 學年度起至今，每學年度之教學評鑑平均值排名為該系所前 25%，累積達七次以上且其前五學年度未曾獲獎者。並由前條組成之校級教學優良教師複審遴選委員會，依其教學相關資料，審議通過成為該年度校級教學優良教師。

第五條 優良教師候選人五年內，有涉及嚴重違反本校教師倫理守則，或對校譽產生不良影響之情節，得提請教學評鑑委員會審議。

第六條 獲選為校級教學優良教師者，由學校公開表揚並且頒給獎座（牌）及當選證書，得獎教師之教案，應置於圖書館供參覽；院級教學優良教師，由各學院自訂獎勵辦法。

第七條 本辦法經校務會議通過後發布施行。

國立臺灣海洋大學教學優良教師選拔辦法

中華民國 90 年 11 月 1 日 90 學年度第 1 學期第 1 次教務會議修正通過
中華民國 90 年 11 月 21 日 90 海教評字第 8317 號發布
中華民國 92 年 12 月 25 日 92 學年度第 1 學期第 2 次教務會議修正通過
中華民國 93 年 1 月 30 日海教評字第 0930000801 號令發布
中華民國 93 年 5 月 27 日 92 學年度第 2 學期第 2 次教務會議修正通過
中華民國 93 年 7 月 13 日海教評字第 0930005879 號令發布
中華民國 93 年 11 月 18 日 93 學年度第 1 學期第 1 次教務會議修正通過
中華民國 94 年 3 月 8 日海教學字第 0940001596 號令發布
中華民國 94 年 6 月 23 日 93 學年度第 2 學期第 2 次教務會議修正通過
中華民國 94 年 7 月 27 日海教學字第 0940006360 號令發布
中華民國 96 年 1 月 4 日 95 學年度第 1 學期第 1 次校務會議修正通過
中華民國 96 年 1 月 24 日海教學字第 0960000983 號令發布
中華民國 99 年 1 月 7 日 98 學年度第 1 學期校務會議修正通過
中華民國 99 年 2 月 5 日海教學字第 0990001592 號令發布
中華民國 100 年 1 月 6 日 99 學年度第 1 學期校務會議修正通過
中華民國 100 年 1 月 24 日海教學字第 1000000969 號令發布
中華民國 101 年 6 月 14 日 100 學年度第 2 學期校務會議修正通過
中華民國 101 年 7 月 12 日海教學字第 1010009015 號令發布
中華民國 102 年 6 月 13 日 101 學年度第 2 學期校務會議修正通過
中華民國 102 年 7 月 22 日海教學字第 1020012214 號令發布
中華民國 105 年 5 月 27 日 104 學年度第 2 學期校務會議修正通過

第一條 為提昇教學品質與教學成果，獎勵教學優良教師，特訂定本辦法。

第二條 「校級教學優良教師」選拔方式採遴選制與推薦制並行，每學年舉辦一次，總獲獎教師以六名為限。

第三條 遴選制候選人應具備下列三項資格，始得參選：

- 一、在本校服務滿三年以上(年資採計至遴選前一學年七月底)且通過教師評鑑之專任(案)教師。
- 二、授課時數符合基本時數，至少前六學期均有授課，但期間曾經本校核准休、請假者，則扣除休、請假學期數後再行併計，至少四學期。
- 三、前五學年度未曾獲獎者。

遴選制須經過下列階段：

- 一、提名：由學術服務組或各系所主管提名候選人名單，經教學評鑑委員會議審核後，送各學院(含共同教育中心)教學優良教師遴選委員會選拔。候選人產生方式如下：

(一)由學術服務組提供符合資格名單：本校專任(案)教師最近六學期教學評鑑成績(加權後)排名為各系所前百分之二十五者，且該教師有效科目數需佔所有授課科目數二分之一以上。候選名單得依順位遞補，其遞補之候選人課程平均值需大於該系所所有專任(案)教師授課課程平均值。

(二)由系所提供名單：凡在本校符合遴選制候選資格之專任(案)教師，有具體教學貢獻，經同儕二人以上及系所主管推薦者。

教學評鑑平均值計算方式依「教學評鑑辦法」第七條規定辦理；被提名之候選人所屬單位如有變動，以前一學年度教學評鑑成績所列系所為準。

- 二、初選：由各學院(含共同教育中心)教學優良教師遴選委員會辦理，各學院(含共同教育中心)應成立院級教學優良教師遴選委員會進行評選。

初選名額為校級教學優良教師總額乘該學院全部專任(案)教師人數佔全校專任(案)教師人數比例之兩倍，比例涉及小數點時，採小數點第一位四捨五入計算之，再送至教學評鑑委員會進行複選。

三、複選：由教學評鑑委員會委員及教務長自歷屆傑出教學獎或校級教學優良教師中提名，經校長核定聘請七位，共同組成校級教學優良教師複選遴選委員會，委員任期一年。由初選名單中，複選出校級教學優良教師。

第四條 推薦制候選人名單由教務處學術服務組彙整，統計本校專任(案)教師，自 89 學年度起迄今，每學年度之教學評鑑平均值排名為該系所前 25%，累積達七次以上且其前五學年度未曾獲獎者。並由前條組成之校級教學優良教師複審遴選委員會，依其教學相關資料，審議通過成為該年度校級教學優良教師。

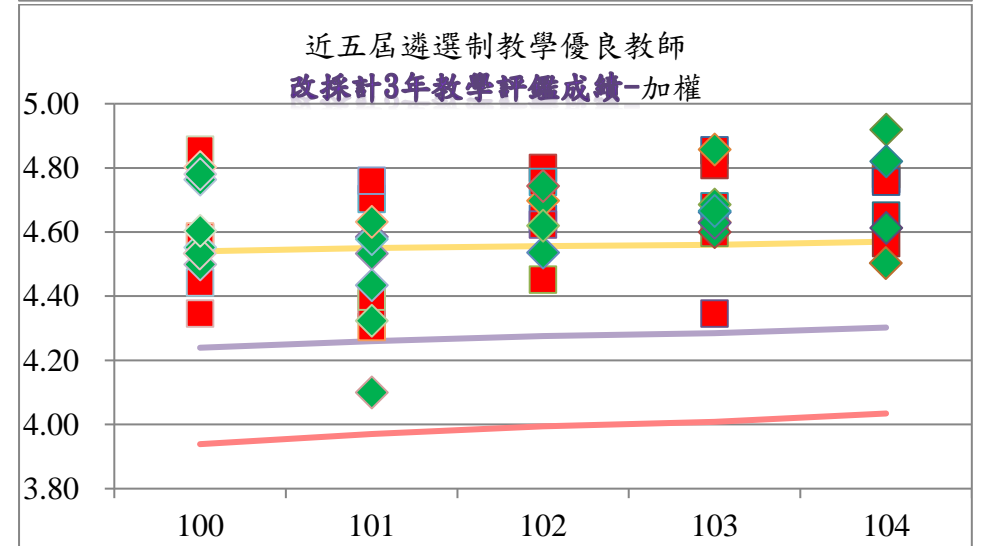
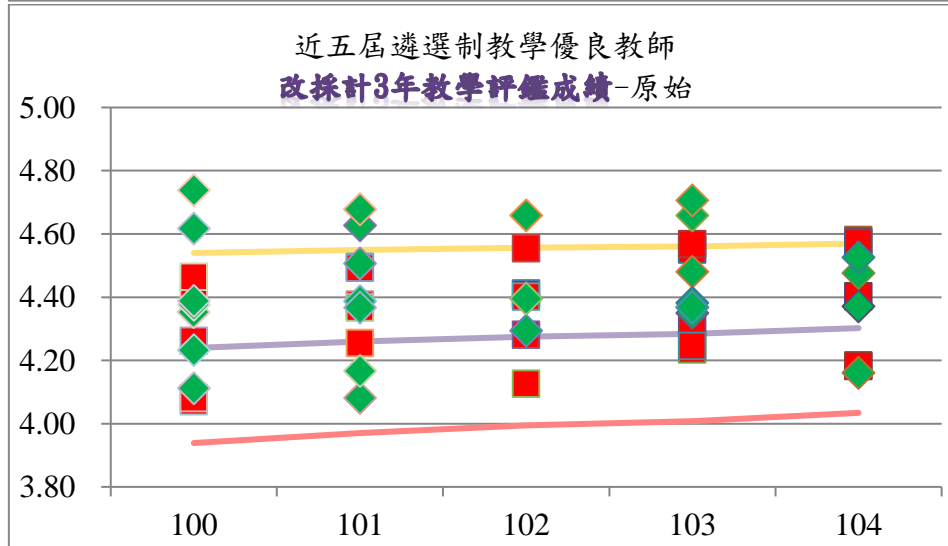
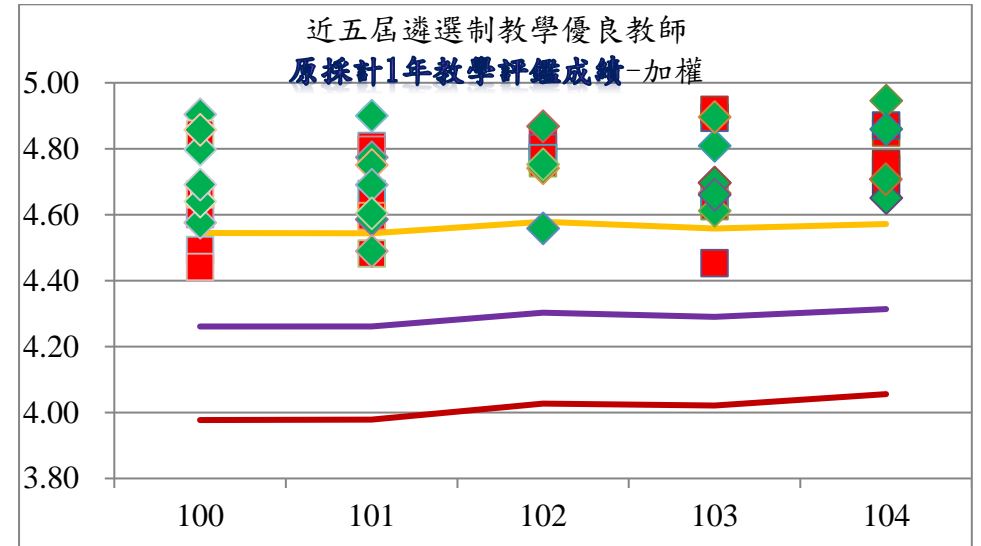
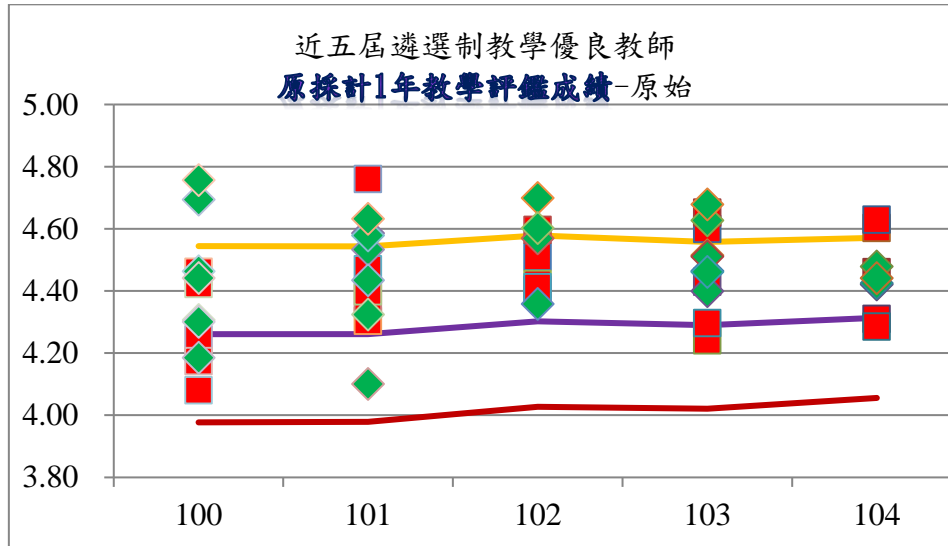
第五條 優良教師候選人五年內，有涉及嚴重違反本校教師倫理守則，或對校譽產生不良影響之情節，得提請教學評鑑委員會審議。

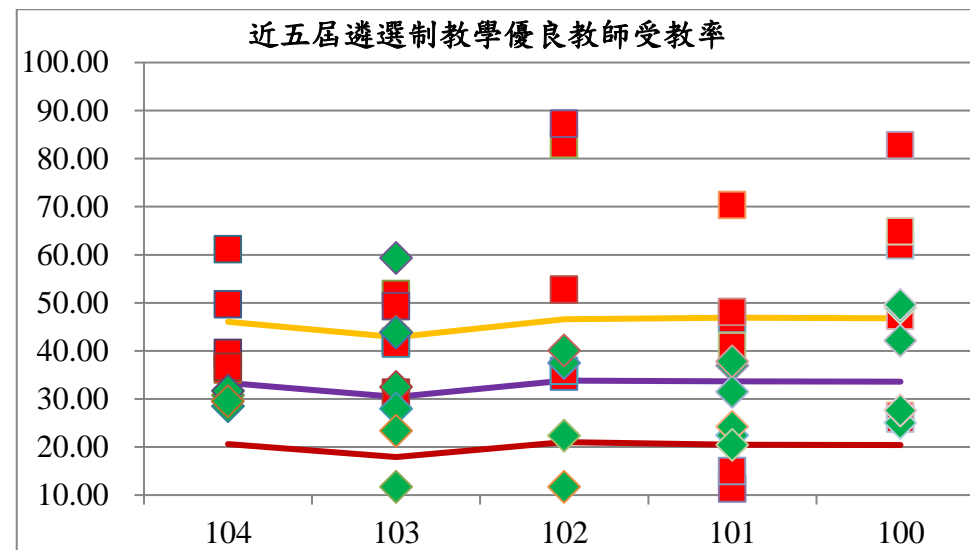
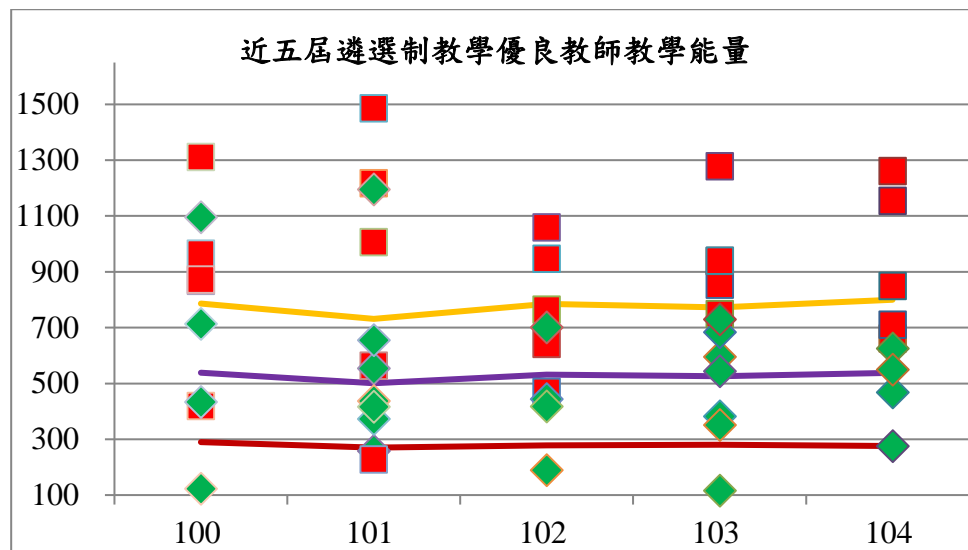
第六條 獲選為校級教學優良教師者，由學校公開表揚，頒給獎座（牌）和當選證書，得獎教師之教學檔案，應置於圖書館供參覽；並得邀請參與及協助舉辦教師成長、教學觀摩或精進等相關活動，經驗分享與交流，及拍攝開放式或網路課程等。院級教學優良教師，由各學院自訂獎勵辦法。

第七條 本辦法經校務會議通過後發布施行。

全校前標(黃色線):前 50%平均，全校均標(紫色線):全部教師平均，全校後標(紅色線):後 50%平均。

紅色方格為當年度獲獎教師，綠色菱格為未獲獎候選教師。





國立臺灣海洋大學教學優良教師選拔實施計畫

104 年 4 月 15 日 103 學年度第 2 次教學評鑑委員會會議修正通過

104 年 11 月 12 日 104 學年度第 1 次教學評鑑委員會會議修正通過

一、依據：「國立臺灣海洋大學教學優良教師選拔辦法」制定本實施計畫。

二、主辦單位：教學評鑑委員會及本校各學院。

協辦單位：教務處學術服務組

三、選拔方式：採遴選制與推薦制，每學年舉辦一次，總獲獎教師以六名為原則，其中推薦制名額每年至多二名。「校級教學優良教師」一次核予五年，獲獎者五年之內不再推薦；「校級教學優良教師」獲獎次數不限。三次獲頒「校級教學優良教師」者，視為「傑出教學教師」；二次獲頒「傑出教學教師」者，視為終身傑出教學教師，嗣後不再推薦。

四、遴選制之內容：

(一) 遴選制候選人應具備下列三項資格，始得參選：

1. 在本校服務滿二年以上(年資採計至遴選前一學年七月底)之專任教師。
2. 授課時數符合基本時數，且前一學年每學期均有授課。
3. 前五學年度未曾獲獎者。

遴選制須經過下列階段：

(1) 提名：由學術服務組或各系所主管提名候選人名單，經教學評鑑委員會議審核後，送各學院(含共同教育中心)教學優良教師遴選委員會選拔。

A. 由學術服務組提供符合資格名單：各系所前一學年度教學評鑑成績排名前百分之二十五之專任教師，且該教師有效科目數需佔所有授課科目數二分之一以上。候選名單得依順位遞補，其遞補之候選人課程平均值需大於該系所所有專任教師授課課程平均值。

B. 由系所提供名單：凡在本校任教滿二年以上之專任教師，有具體教學貢獻，經同儕二人以上及系所主管推薦者。

教學評量平均值計算方式依「教學評鑑辦法」第七條規定辦理；被提名之候選人所屬單位如有變動，以前一學年度教學評量成績所列系所為準。

(2) 初選：由各學院(含共同教育中心)教學優良教師遴選委員會辦理，各學院(含共同教育中心)應成立院級教學優良教師遴選委員會進行評選，其組成人數、作業方式及遴選標準由各學院(含共同教育中心)自訂之。

初選名額為校級教學優良教師總額乘該學院全部專任教師人數佔全校專任教師人數比例之兩倍，比例涉及小數點時，採小數點第一位四捨五入計算之，再送至教學評鑑委員會進行複選。

(3) 複選：由教學評鑑委員會委員及校長自歷屆各學院教學優良教師中聘請七位組成校級教學優良教師複選遴選委員會，委員任期一年。由初選名單中，複選出校級教學優良教師。

(二) 遴選執行工作期程表：

教學優良教師遴選執行工作期程表

項次	辦 理 事 項	承 辦 單 位
一	整理、統計全學年度教學評鑑成績佔各系所（室、中心）前百分之廿五之教師名單。	學術服務組
二	受理同儕推薦及系所主管推薦作業。	學術服務組
三	召開本學年度第一次教學評鑑委員會議進行提名作業	學術服務組
四	將教學優良教師候選人名單及相關資料送至各學院。	學術服務組
五	各學院教學優良教師遴選委員會進行初選作業，並將初選結果，送至學術服務組彙整；並通知院級教學優良教師準備教學檔案。	各學院
六	院級教學優良教師將教學檔案送至學術服務組彙整，參與校級教學優良教師遴選。	院級教學優良教師
七	院級教學優良教師教學檔案陳列，並請教學優良教師複選遴選委員會委員評分。	學術服務組
八	院級教學優良教師發表教學心得，召開「教學優良教師複選遴選委員會」會議，選出校級教學優良教師(遴選制、推薦制)。	學術服務組
九	教師節慶祝茶會表揚資深教師典禮中，公開表揚並且頒給獎座（牌）乙座及當選證書乙幀，得獎教師之教材與教法經彙整後裝定成冊，置於圖書館資料之專櫃中，供本校師生參閱與借覽；院級教學優良教師，由各學院自訂獎勵辦法	學術服務組 人事室、圖書館、各學院
附註	依每學年辦理時間另訂之。	

(三) 教學檔案評量

教學檔案可提供大學教授呈現其教學效能之有效文件，並可作為教師成長及評量的重要依據。教學檔案評量提供了教學評鑑之多元方式。

教學檔案評量重點可包括三部份：檔案設計、檔案內容及教學反思。分別敘述如下：

1.教學檔案設計：此份文件應注意美觀、檔案項目安排恰當及有條理有系統。

2.檔案內容：

包括：(1)是否可看出教師對此課程的準備之努力？

(2)是否可看出師生的互動過程之努力？

(3)是否可看出教師運用各種教學方法的努力？

(4)是否看出學生學習該課程之後的學習成就？

(5)是否看出教師或學生對該課程的正向評量與反應？

3.教學反思：包括教師對該課程的反省及教師對該課程之教學改進之發展情形。

理想的教學檔案呈現教師對教學責任，專業，和成長的實證。

(四) 複選評分方式

1.評量教學檔案書面資料（可任選一門課程之教學檔案）（教學優良教師候選人教學檔案評量表如附表一）

2.請入圍教師發表其教學心得，並開放全校教師聆聽。

3.由委員評選出教學優良教師

4.評分項目與比重：

※評分項目：以教學評鑑平均值、教學心得發表、教學檔案及學生受教率、教學能量等項目評分（校級教學優良教師遴選制選票單如附表二）

※評分比重如下：

(1)教學評鑑平均值 40% (2)教學心得發表 20%

(3)教學檔案 20% (4)學生受教率 10%(不含進修推廣教育)

(5)教學能量 10%(不含進修推廣教育)

5.學術服務組提供委員參考佐證資料：

(1)候選人前一學年度教程評鑑相關資料(如課程名稱、必選修、課程平均值、不及格率及學生意見等)。

(2)分別呈現大學部、研究所課程平均值。

(3)分別呈現各候選人大學部、研究所課程平均。

五、推薦制由教務處學術服務組統計，本校專任教師自八十九學年度起至今，每學年度之教學評鑑平均值排名為該系所專任教師前 25%，累積達七次以上且其前五學年度未曾獲獎者。全校名額以二名為原則，若提名人數超過二名時，由校級教學優良教師複審遴選委

員會，依其教學評鑑成績、教學能量、受教率、學生意見及其他等資料，審議通過成為該年度校級教學優良教師。(教學優良教師推薦制選票單如附表三)。

六、提昇參選教師榮譽感措施

- (一) 電話邀請、電子郵件及信函邀請
- (二) 展示教學檔案於選拔會場
- (三) 安排接待休息室
- (四) 茶水服務、餐點、便當等
- (五) 製作感謝卡片及恭賀卡片

七、頒獎與表揚

- (一) 頒給獎座(牌)乙座及獎狀乙幀
- (二) 於公開場合頒獎表揚
- (三) 教材與教法經彙整後裝定成冊，置於圖書館資料之專櫃中，供本校師生參閱與借覽。

八、媒體宣傳與經驗分享

- (一) 於學校網站公布並刊登於校刊
- (二) 編印教學優良教師教學經驗分享專輯

九、本計畫經教學評鑑委員會通過後實施，修正時亦同。

○○學年度教學優良教師候選人教學檔案評量表(遴選制)

項次	評 量 參 考 項 目
一	檔案的設計
	<ul style="list-style-type: none"> • 檔案設計是否美觀？
	<ul style="list-style-type: none"> • 檔案項目安排是否恰當？
	<ul style="list-style-type: none"> • 檔案組織是否有條理有系統？
二	檔案的內容
	<ul style="list-style-type: none"> • 是否看出教師對此課程的準備之努力？
	<ul style="list-style-type: none"> • 是否看出師生的互動過程之努力？
	<ul style="list-style-type: none"> • 是否看出教師運用各種教學方法的努力？
	<ul style="list-style-type: none"> • 是否看出學生學習該課程之後的學習成就？
	<ul style="list-style-type: none"> • 是否看出教師或學生對該課程的正向評量與反應？
三	教學的反思
	<ul style="list-style-type: none"> • 是否看出教師對該課程的反省？
	<ul style="list-style-type: none"> • 是否看出教師對該課程之教學改進之發展？

備註：評分標準，請依評量參考項目，審查教學檔案，總分以 100 分計算之。

請直接評分至遴選制選票單內。

附表二

○○學年度校級教學優良教師遴選制選票單

編號	代表學院	姓名	課程評鑑平均值 (40%)		教學心得發表 (20%)		教學檔案 (20%)		學生受教率 (10%)		教學能量值 (10%)		總分	名次	圈選欄
			評分	比重 成績	評分	比重 成績	評分	比重 成績	評分	比重 成績	評分	比重 成績			
1	海運暨管理學院														
2	生命科學院														
3	海洋科學與資源學院														
4	工學院														
5	電機資訊學院														
6	人文社會科學院														

備註：1.評分方式：

(1)課程評鑑平均值 40%

(2)教學心得發表 20%

(3)教學檔案 20%

(4)學生受教率 10%(不含進修推廣教育)

(5)教學能量 10%(不含進修推廣教育)

2.評選方式：每學院有一位保障名額，依加權總和排定名次順序，分數相同者，由評審委員整體考量決定，總額以 6-8 名為原則。

3.前一學年度學生受教率(不含進修推廣教育之課程)=授課總人數÷課程數。

4.前一學年度教學能量(不含進修推廣教育之課程)=(每科授課人數 × 授課時數)之和。

附表三

○○學年度校級教學優良教師推薦制選票單

代表學院	姓名	課程平均值(40%)		教學能量(30%)		受教率(20%)		其他(10%)		圈選欄
		評分	比重 成績	評分	比重 成績	評分	比重 成績	評分	比重 成績	
海運暨管理學院										
生命科學院										
海洋科學與資源學院										
工學院										
電機資訊學院										
人文社會科學院										

備註:

- 1.複選名額：以 2 名為限額。
- 2.評分方式：課程平均值(40%)、教學能量值(30%)、學生受教率(20%)、其他(10%)。
- 3.課程平均值、教學能量、受教率等資料採過去五年計算，若遇教師休假，往前追溯計算。
- 4.學生受教率(不含進修推廣教育之課程)=授課總人數÷課程數。
- 5.教學能量(不含進修推廣教育之課程)=(每科授課人數 × 授課時數)之和。