

國立臺灣海洋大學 100 學年度第 2 學期第 1 次教務會議紀錄

時 間：101 年 3 月 29 日（星期四）上午 9 時

地 點：行政大樓第二演講廳

出席人員：教務長、研發長、國際事務處處長、各學院院長、各學系系主任、各研究所所長、通識教育中心主任、外語教學研究中心主任、師資培育中心主任、圖書暨資訊處處長、體育室主任、學生事務處軍訓室主任、教務處所屬各單位主管及學生代表

主 席：李教務長國誥

紀錄：劉麗卿

壹、報告事項：

一、處本部報告：

- （一）本處辦理本校101年度第1次校長設備費—基礎教學實驗設備改善計劃專案，共計25件申請案，申請補助金額為14,279,882元，將提送101年4月11日校長設備費—基礎教學設備審查委員會審議。
- （二）本處配合校教評會辦理100學年度第2學期各教學單位新聘教師著作實質外審案共計3件，分別為輪機系2件；師培中心1件。

二、註冊組課務組報告：

- （一）1001 學期日間學制學士班學生**累計 2 次（僑生累計 3 次）**學期學分成績不及格達二分之一應予退學者共 27 名，本組業以 101 年 2 月 10 日海教註字第 1010001463 號函通知辦理離校手續。1001 學期各學系人數、與 992 學期人數差異表，詳**如附件一**。
- （二）1001 學期日間學制學生因**修業期限屆滿仍未修足所屬系所應修科目與學分**應予退學者共 3 名，計河工系、資工系學士班各 1 名，材料所博士班 1 名，本組業以 101 年 2 月 17 日海教註字第 1010001800 號函通知辦理離校手續。
- （三）1001 學期日間學制學士班總修學分**1 次二分之一學分**不及格學生共 125 名，本組業於 101 年 2 月 20 日以掛號函知家長，並轉知各學系、學務處諮輔組及本處教學中心，啟動學生課業關懷輔導機制。1001 學期各學系人數、與 992 學期人數差異表，詳**如附件二**。
- （四）為便於外國學生及鼓勵本國學生修習全英授課課程，本組特整理 1002 學期全英授課課程資訊，並以 101 年 2 月 17 日海教註內字第 0046 號公告周知，方便學生選課。1002 學期全英授課課程共計 49 門，詳**如附件三**。
- （五）1002 學期博、碩士班學生申請學位考試注意事項，業以 101 年 2 月 8 日海教註內字第 0044 號公告周知。研究生申請學位考試流程詳**如附件四**。
- （六）1002 學期期中考為 4 月 15 日至 21 日，期中預警輸入起迄為 4 月 23 日至 5 月 7 日，敬請各授課教師協助登錄，俾利啟動預警系統機制，落實學生關懷。
- （七）本組業配合於 2 月 23 日提供 1001 學期書卷獎名單予學務處生輔組（學士班一至三年級，每班前 3 名者），共計 279 名。（輪機系動力工程組 4A、4B、商船系 4A、4B 及運輸系 4A 因「海上實習課程」尚未送成績，爰未列入該名單）

三、招生組報告：

（一）大學部考試業務：

本校承辦 101 學年度大學入學學科能力測驗（101 年 1 月 17 日至 18 日）基隆考區試務工作，考生共計 2,761 人，分別於海大分區 39 個試場（含 2 間特殊考場）及光隆家商分區 29 個試場應試。巡、監試、試務中心及總務支援工作由本校教職員擔任，圓滿達成任務，並感謝光隆家商提供場地、停車位、服務隊同學等各項支援服務。

（二）大學部招生業務：

1、大學甄選入學－繁星推薦：

- （1）101 學年度大學甄選入學「繁星推薦」已於 101 年 3 月 9 日放榜，本校招生名額為 195 人，共有 1002 位考生報名，錄取人數為 195 人（無缺額）。
- （2）錄取生聲明放棄作業已於 101 年 3 月 22 日截止。
- （3）本組預計於 101 年 4 月 28 日針對大學甄選入學「個人申請」及「繁星推薦」之學生及家長舉辦【新鮮人說明會】，除了希望能使學生及家長對本校有更深入了解外，亦希望能積極爭取「個人申請」錄取生於選填志願時提高本校志願序。

2、大學甄選入學－個人申請：

本組已於 101 年 3 月 21 日邀集各學系大學甄選入學「個人申請」承辦人員，召開「101 學年度大學甄選入學個人申請試務說明會」，針對試務工作日程規劃、注意事項及 100 年教育部訪視結果進行說明與交流，期使本校大學甄選試務工作更臻完善。甄選委員會已於 101 年 3 月 22 日公告第一階段報名篩選結果。本校辦理甄選入學個人申請第二階段甄試重要日程如下：

- （1）寄發指定項目甄試通知日期：101 年 3 月 23 日。
- （2）報名及繳交資料截止收件日期：101 年 4 月 3 日。
- （3）指定項目甄試日期：101 年 4 月 13 日。
- （4）榜示日期：101 年 4 月 23 日。

3、本校 101 學年度四技二專技優保送入學錄取生共 10 名，分別為商船系 2 名、輪機系 3 名、食科系 1 名、養殖系 3 名及環漁系 1 名，已全數完成報到。

4、單獨招收身心障礙學生招生考試：

- （1）本項單招考試招生名額（外加）由資訊工程學系提供 5 名。
- （2）自 101 年 2 月 6 日至 2 月 17 日受理報名，共計 28 名學生報考。
- （3）101 年 2 月 24 日公告報考資格審核通過名單及面試順序，並寄發面試通知單。
- （4）101 年 3 月 10 日由資訊工程學系舉行面試。
- （5）101 年 3 月 14 日上午 11 時召開放榜會議。

（三）研究所招生業務：

- 1、101 學年度博碩士班甄試正備取生網路報到作已於 100 年 12 月 23 日辦理完畢，本組於 100 年 12 月 30 日公告確定錄取名單及遞補順序名單，截至備取生遞補截止期限（1 月 31 日）為止，計有 298 位錄取生（含正取生及遞補錄取之備取生）完成報到，報到率約為 95%；另部分系所因不足額錄取或報到後缺額部分

，則流入 101 學年度碩士班考試招生名額，其缺額流用情形已由本組於 2 月 1 日於招生資訊網頁公告。

2、101 學年度研究所碩士班考試工作報告臚列如下：

(1) 101 學年度研究所碩士班暨碩士在職專班招生考試，已於 100 年 12 月 26 日起至 101 年 1 月 13 日進行報名作業，合計本次報考人數為 2,138 人，經審查後計有 2,125 人符合應考資格（碩士班 1736 人、碩專班 389 人），並於 2 月 8 日前完成准考證寄發作業。檢附 99~101 學年度碩士班暨碩士在職專班招生考試報名人數及錄取率統計表（詳如附件五）供參。

(2) 本次考試與 100 學年度相較，總報名人數減少 2.5%（其中碩士班減少 1.2%、碩專班減少 7.9%），經查近三年各國立大學研究所報考人數趨勢，大部分學校均呈現遞減情形。除了少子化因素外，也與近年來甄試名額提高，相對減少了考試報名人數有關。

(3) 考生來源部份：

畢業學校為本校之考生約佔總報考人數 18.43%，其次為文化大學(4.49%)、銘傳大學(3.98%)，以各系所分析之，考生來源為本校生之比例以環漁系最高(達 100%)，獨立所的比例相對都偏低。檢附 99-101 學年度碩士班招生考試考生主要來源學校比例統計表（詳如附件六）、本校生佔各系所報考人數比例統計表（詳如附件七）供參。

(4) 命題作業方面：

本次考試計有碩士班 82 科、碩專班 13 科筆試科目，共計 168 位老師參與命題，命題通知於 101 年 2 月 1 日交由系所主管轉發，並於 2 月 23 日前完成命題回收。本次命題回收期間，恰有媒體報導台大物理所招生考試命題內容與校內考試過於雷同引發爭議案，該案雖經命題老師解釋屬基本題型不涉及公平性，惟經媒體揭露後仍引起社會負面觀感，在此特別提醒各系所命題時應避免類似情形發生以杜爭議。

(5) 試務作業方面：

為順利進行各項試務工作，本組已於 101 年 2 月 21 日召開試務工作協調會議，並於 3 月 1 日舉辦監試人員說明會。本次考試使用濱海校區 42 間教室作為試場，並於 2 月 24 日公告試場配置表，提供考生逕行下載補列印准考证。

(6) 考試於 101 年 3 月 3 日舉行，到考率約為 90.23%，考試期間秩序正常，違規情形計有 7 件，分別因坐錯位置、手機鈴響、使用自備計算器等原因違規。

(7) 筆試閱卷自 101 年 3 月 5 日至 3 月 7 日共計三天，並開放夜間閱卷，感謝各位閱卷老師辛勞。

(8) 訂於 101 年 3 月 23 日公告榜單並寄發成績單及錄取通知。

(四) 校外招生宣導：

100 學年度第 2 學期截至 101 年 2 月份，本組所執行及安排之相關招生宣導活動及廣告如下：

1、種子教師校外招生宣導：

本組派員於 101 年 2 月 22 日協同環漁系鄭學淵老師至基隆市立安樂高中進行招生宣導。

2、高中舉辦之大學博覽會：

本組派員於 101 年 3 月 6 日參與國立鹿港高中升學宣導博覽會，共計 20 所大專院校共同參與。

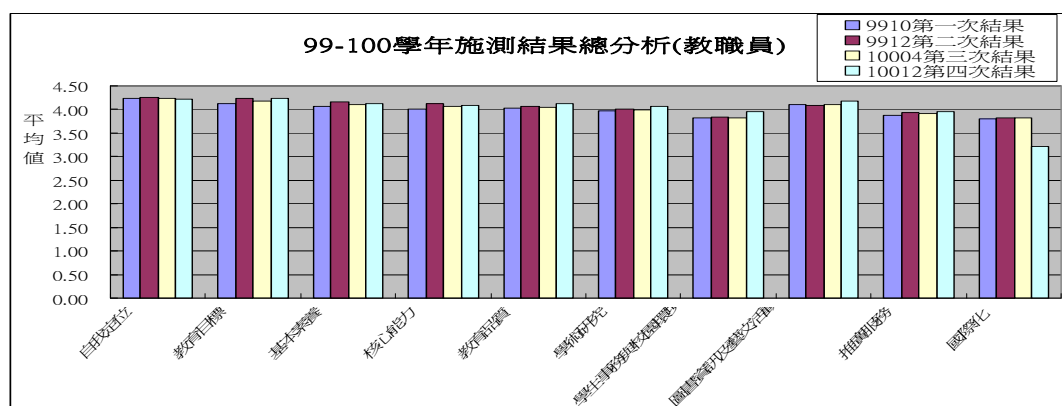
3、招生廣告：

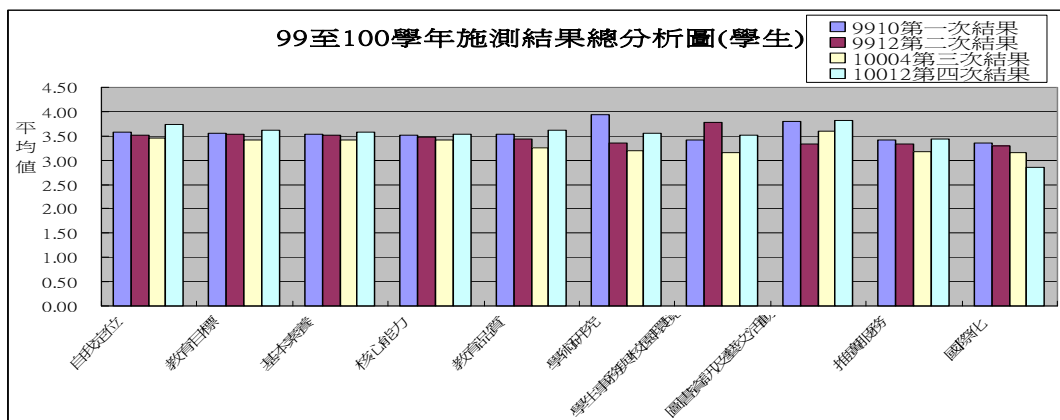
- (1) 101 年 2 月 15 日於蘋果日報大學聯招專刊刊登頭版橫幅廣告一則，主要廣告對象為參加本年度大學學測之考生。
- (2) 101 年 2 月 15 日於 Google 刊登 101 學年度大學學測關鍵字廣告，主要廣告對象為參加本年度大學學測之考生。
- (3) 101 年 2 月 21 日於遠見雜誌「2012 遠見大學入學指南」刊登單頁形象廣告一則。
- (4) 101 年 3 月下旬於大考通訊社 101 學年度指考志願選填手冊刊登跨頁廣告一則，主要廣告對象為參加本年度大學指考之考生。

四、學術服務組報告：

(一) 校務評鑑業務：

- 1、高等教育評鑑中心 100 年 12 月 24 日公布 100 年度上半年校務評鑑結果，本校五大評鑑項目全數通過，感謝全體教職員生之努力與支持。其五大項目包含學校自我定位、校務治理與經營、教學與學習資源、績效與社會責任及持續改善與品質保證機制；評鑑結果採認可制，分為「通過」、「有條件通過」、「未通過」三種認可結果，並且是對五個評鑑項目分別認可。
- 2、100 年度校務評鑑五大項目已全數通過，高教評鑑中心為持續了解大學校院針對評鑑委員建議之後續改善情形，本校需配合實地訪評報告書之(三)建議事項【針對改善事項之建議事項】填寫「自我改善情形結果表」，以作為後續追蹤作業；本組已於 101 年 1 月 12 日以書函方式通知各負責單位配合執行，自我改善情形表請填寫至 101 年 12 月底之執行情形，並於 102 年 1 月 10 日前繳交，本組將視需要另召開會議討論。
- 3、為建立本校完善自我評鑑機制以達免評鑑之條件，特依據大學法、大學評鑑辦法、大學自我評鑑結果及國內外專業評鑑機構認可要點之規定，同時為符合教育部及高教評鑑中心之作業規範，訂定本校自我評鑑實施辦法，業於 101 年 1 月 5 日 100 學年度第 1 學期校務會議修正後通過，經發布後實施，並同時廢止本校「校務評鑑實施辦法」及「教學研究單位評鑑與改進追蹤稽核辦法」。
- 4、為配合教育部 100 年度校務評鑑，以進行本校自我定位及校務發展瞭解程度之問卷調查，並藉此瞭解本校自我定位及校務發展執行情形之相關建議，並於 100 年 12 月 12 日至 100 年 12 月 31 日止進行網路問卷調查。問卷統計分析如下圖所示：





結論一：本次問卷分析，改變過去三次以隨機抽班進行問卷調查，改以本校教學務系統採登入方式進行填寫問卷，並鼓勵教職員生登入填寫，以抽獎贈品共計 200 名以示回饋。此次，問卷回收學生 2975 份，教職員 338 份，比往年多出約 2-3 倍之數量，問卷填答率達 100%。另收集教職員生給學校的相關文字建議(含優缺點)，彙整後已轉知各相關單位酌參，並列入學校未來發展之參考與改進，持續透過各種管導加強宣導本校自我定位及校務發展等相關服務。

結論二：99-100 學年施測結果總分析表可說明，學生及教職員對於本校自我定位及校務發展等多項發展中之瞭解程度，皆有提昇之趨勢，在本次施測之向度平均值比 100.04 第三次施測結果之平均值皆有成長；唯在本校國際化之瞭解程度部份，降低至 2.8 及 3.22(普通及不清楚)，尤其學生(2.8)對於國際化之瞭解程度有待提升，對於此部份，本校將會轉知國際事務處，並加強推廣國際化宣導及提昇各項服務品質。

5、100 學年度第 1 學期自我定位及校務發展問卷調查，本處學術服務組已於 101 年 1 月 12 日(四)上午 9 點分假行政大樓第 2 演講廳，經行政會議舉行公開之抽獎儀式，填答率達百分之百同學及教職員（共 3,313 人），由電腦隨機抽出 200 名，得獎名單已公告於校園網頁及教務處首頁，請得獎人員攜帶身分證及學生證或教職員證(雙證件)，並記得您的中獎編號，親至本處學術服務組領取（行政大樓 307 室或 310 室），領取期限至 3 月 16 日(五)止，請得獎人儘速領獎，同時感謝本次參與問卷調查之本校教職員工生。

(二) 學院評鑑：

本組已於 100 年 9 月 22 日以書函方式通知各學院填寫學院評鑑「100 年度自我改善情形及執行成果報告」，並於 101 年 2 月底完成填報，經簽請校長核示，本組將持續進行追蹤執行情形並列入未來評鑑之考核依據。

(三) 中華工程認證：

中華工程教育學會於 101 年 1 月 4 日假臺北科技大學辦理「2012 年 IEET 工程及科技教育認證說明會」，由本組李怡珍助理代表與會。

(四) 102 年度第二週期系所評鑑：

- 1、本組已於 101 年 2 月底以書函方式通知各學院、系所及通識中心，有關 102 年度下半年系所評鑑受評鑑系所之學門歸屬確認表及各受評單位主管及連絡人窗口資料表，請各單位務必配合於 3 月 20 日(二)前回傳本組彙辦。
- 2、為配合辦理 102 年度系所評鑑作業，本組已於 101 年度 2 月底簽請校長推派 **102 年系所評鑑工作計畫小組**，由校內主管或對高等教育評鑑學有專精之校內教師

- 至多 7 名組成，小組成員包含校長、副校長、教務長、研發長及主任秘書共 6 位。此外，此計畫小組亦會隨著自我評鑑的進行，轉變成後來之自我評鑑指導委員會。其任務包含審查 102 年度系所自我評鑑實施計畫及自我評鑑等相關前置作業規範；102 年度系所自我評鑑實施計畫由本工作計畫小組審查通過後，須針對受評系所進行公開說明會，並公告週知。
- 3、依高等教育評鑑中心 101 年 3 月 8 日第 1010000417 號函通知，訂於 3 月 26 日下午 1 時假台北科技大學辦理第二週期系所評鑑實施計畫說明會(針對 102 年度受評學校辦理)，本組已立即轉送公文於本校各系所。另因場地空間有限，故僅能各系所派 1 位代表參加。詳細實施作業的期程均以 102 年實施計畫及公文為主，將於今年 5 月申請學門歸屬，102 年 1 月申請學門評鑑或學院評鑑。
 - 4、本組訂於 100 年 3 月 29 日(四)下午 1 時 30 分假行政大樓第三會議室，召開 100 學年度自我評鑑指導委員會第一第 1 次前置評鑑計畫小組會議，請李校長主持會議，將審查本校自我評鑑實施計畫、各系學門歸屬、學門評鑑、自評時程表及使用經費等相關前置作業規範。
 - 5、本組訂於 100 年 4 月 12 日(四)下午 1 時 30 分假行政大樓第一演講廳，召開 100 學年度系所自我評鑑實施計畫說明會，由李教務長主持，邀請 102 年度系所評鑑受評單位之主管、行政人員及其他相關人員參與，將說明本校 101-102 年度自我評鑑之方式及時程等相關作業規範。
 - 6、101-102 年度系所自我評鑑期程表，本組參酌高教評鑑中心時程，初步規劃本校前置作業及校內自我評鑑時程表，後續時程如需進行調整，本組將以書函轉知各受評系所；高教評鑑中心將另行正式行文各受評學校，正確日期以正式公告為準。如下表：

階段	項次	日 期	辦 理 事 項	承辦單位
校內系所自我評鑑	前置規劃作業	4/15 前	1.召開前置評鑑計畫小組會議，確定各參與下一學年度系所評鑑之系所，審議自我評鑑實施計畫。 2.確定評鑑系所之學門歸屬。 3.系所自我評鑑經費分配。	前置評鑑計畫小組 學術服務組
		4/30 前	1.舉辦 102 年度系所自我評鑑實施計畫說明會，邀請各受評單位主管、行政人員參加。 2.通知各系所填寫系所「自我評鑑報告書」及準備佐證資料，展開評鑑相關作業。	受評系所 學術服務組
		5/30 前	評鑑中心確認各受評單位之學門歸屬(含主學門及次學門)，實際辦理方式以評鑑中心公文為主。	評鑑中心
		6/30 前	召開前置評鑑計畫小組會議，審查受評單位之期中報告(書面或口頭)，實際辦理方式以學服組公告為主。	前置評鑑計畫小組 受評系所 學術服務組
		10/30 前	1.系所成立系級自我評鑑委員會，並定期召開會議檢視進度。 2.系所自我評鑑報告書及佐證資料完成，並通過系級自我評鑑委員會審查及修正通過。 3.送交學術服務組 4 份報告書及電子檔。由本組轉送自我評鑑指導委員會進行書面審閱。	受評系所 學術服務組

階段	項次	日 期	辦 理 事 項	承辦單位
		12/15 前	1.聘請校外委員召開自我評鑑指導委員會。 2.自我評鑑指導委員會進行受評系所自我評鑑報告書書面審閱。	受評系所 學術服務組
		102.1/31 前	評鑑中心確認各受評單位之學門評鑑或學院評鑑， 實際辦理方式以評鑑中心公文為主。	評鑑中心
		102. 2/15 前	自我評鑑指導委員會會議召開，由學術服務組統籌辦理，於會議後將委員建議事項轉送各受評系所辦理，並填寫自我評鑑「評鑑委員建議及改進情形表」，送交學術服務組報告書(含改進情形表)及電子檔。	受評系所 學術服務組
	訪 評 前 作 業	102. 3/30 前	由系所主管推薦校外評鑑委員 4-6 人組成，請依系所規模大小視需要聘任委員人數，簽請所屬院長同意後，並將名單及訪評時間表送至學術服務組彙整。	受評系所
		實地訪評前 2 週	1.受評單位函寄相關資料予評鑑委員。 2.聘請書（學術服務組提供）。 3.實地訪評日程表。 4.受評單位確認訪評委員出席情況，若遇評鑑委員缺席則改期辦理。	受評系所 學術服務組
	實 地 訪 評	102. 4 月至 5 月	實地訪評(一天)	受評系所
第二週 系所評鑑	前 置 規 劃 作 業	102. 6/30 前	1.各受系所將實地訪評委員之評鑑建議彙整後，提送系級自我評鑑委員會會議討論修訂方向並通過後，填寫實地訪評「評鑑委員建議及改進情形表」，送交學術服務組 3 份自我評鑑報告書(含改進情形表)及電子檔。由本組轉送自我評鑑指導委員會備查。	受評系所
		102. 7/1-8/31 前	1.佐證資料更新完成(至 101 學期下學期)。 2.受評系所上網填報基本資料 3.受評系所上傳及提交自我評鑑報告	受評系所
	實 地 訪 評	102. 10/1-12/31	受評系所實地訪評	受評系所 學術服務組
		103. 2/28 前	寄送下半年受評系所評鑑報告初稿	
	結 果 決 定 階 段	103.3.1-3.19	下半年受評系所提出意見申復	
		103.4.1-4.30	下半年實地訪評小組完成意見申復處理	
		103.5.1-5.31	召開下半年學門認可初審小組會議審議評鑑結果	
		103.6.10 前	召開下半年認可審議委員會決議評鑑結果	
		103.6.10 前	召開董事會，通過下半年受評系所之評鑑結果報告案	
		103.6.10 前	下半年受評系所評鑑結果報部核定公布	

(五) 傑出暨教學優良教師選拔：

1、傑出教學教師選拔作業：

100 學年度傑出教學教師提名作業，本組已於 100 年 12 月 14 日~12 月 27 日針對現任符合資格之校級教學優良教師（53 位），調查是否參加，本次共有六位教師於 101 年 2 月 17 日前將複審資料表及佐證資料送交本組，本組預定於 4 月底前進行後續課堂教學觀察(課堂攝影)及學生問卷訪談，待相關資料搜集完畢後召開傑出教學獎複審會議。

2、教學優良教師選拔作業：

本年度教學優良教師候選名單(如下)，於 101 年 1 月初經由各學院遴選，共選拔出 12 位候選教師。本組已請上述教師於 101 年 3 月 9 日前繳交相關教學檔案，俾統計彙整其他選拔資料後，將再進行校級教學優良教師教學心得發表。

代表學院	候選教師
海運暨管理學院	商船系薛朝光助理教授、航管系張志清教授
生命科學院	食科系黃意真助理教授、養殖系劉秉忠副教授
海洋科學與資源學院	環漁系王勝平副教授、海資所黃向文助理教授
工學院	機械系黃士豪副教授、河工系顧承宇副教授
電資學院	電機系吳政郎教授、資工系黃俊穎助理教授
人文社會科學院	海文所應俊豪副教授、海文所林谷蓉助理教授

(六) 教學反應意見調查：

1、100 學年度第 1 學期課程教學反應意見調查（網路教學評鑑）已完成統計，分析說明如下：1.全校問卷回收率為 85.83%；2.各系所教師評鑑結果分析已於 100 年 2 月 24 日函送該系所主管參考；3.本學期前標平均值為 4.55，均標值為 4.27，後標平均值為 3.98。

2、100 學年度第 2 學期教學反應意見調查，畢業班擬自 101 年 5 月 7 日~5 月 18 日實施；在校生自 101 年 5 月 23 日~6 月 6 日實施，敬請各系所主管、任課教師及助教協助宣導，並於學期結束後進行統計作業。

3、針對 100 學年度第 1 學期網路評鑑個人組填答率百分之百同學（本次共有 5,678 人），本組已於 101 年 3 月 20 日(二)下午 4 時，假行政大樓第二演講廳，舉辦抽獎活動，本次購置獎項如下：

第 1 名：ViewSonic ViewPad10e 平板電腦乙台。

第 2-10 名：HP DeskJet DJ2000(CH390A)彩色噴墨印表機乙台。

第 11~70 名：500 元超商商品卡乙張。

第 71~75 名：精美小禮品 1 份(992 逾期末領獎品)。

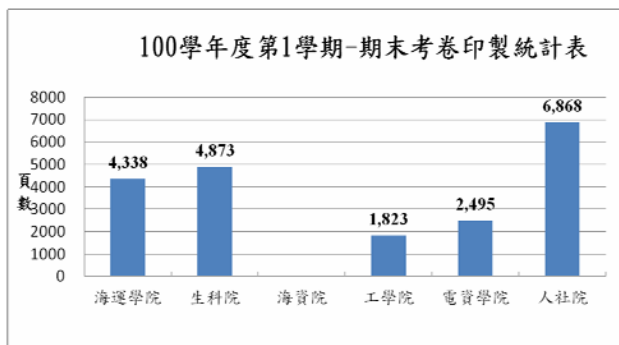
(七) 會考業務：

100 學年度「中、英文會考」，已於 101 年 3 月 17 日（六）舉行，本次中文會考參加學生人數共計 1,328 人；英文會考參加學生人數共計 1,339 人，於海事大樓、技術大樓等地設置 24 間試場，進行考試。

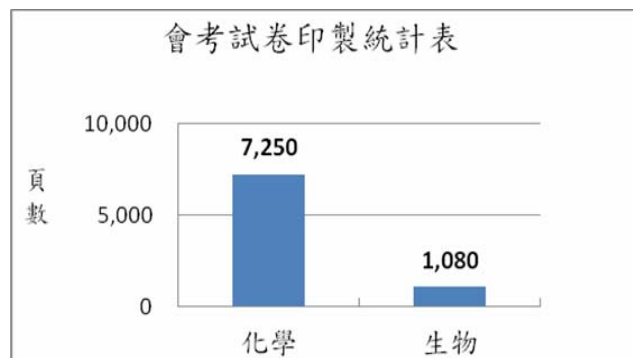
(八) 學期試卷印製：統計自 100 年 12 月 3 日起 101 年 1 月 10 日止。

1、期末考試卷影印：影印合計數 20,397 頁(如表一)。

2、會考試卷影印：影印合計數 8,330 頁(如表二)。



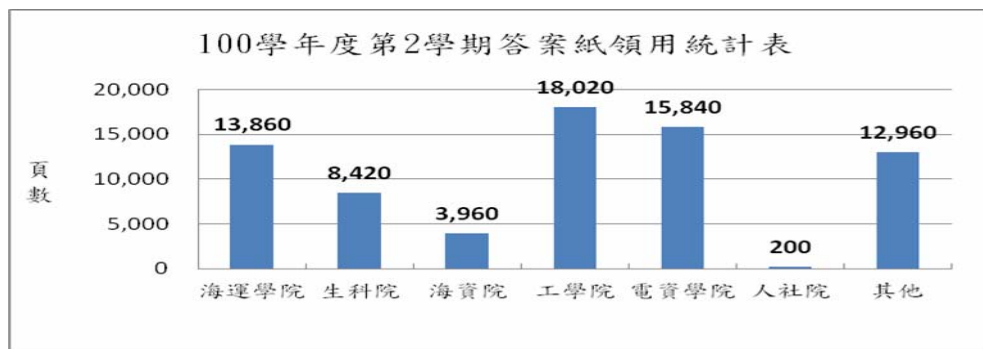
表一



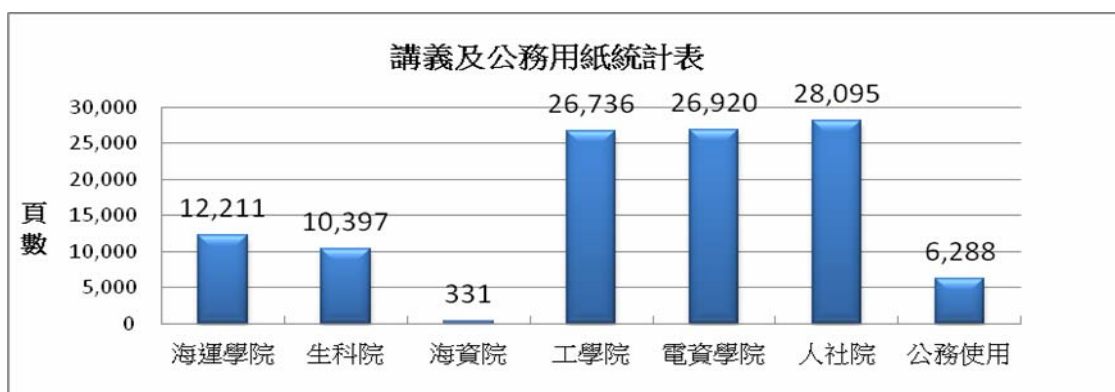
表二

(九) 學期答案紙採購：

- 1、1012 學期各系所需用考試用答案紙，已向廠商訂購 73,260 張，計 5 萬 2,015 元，已於 3 月 1 日起陸續配送至各系所辦公室。
- 2、本學期答案紙需用量調查如下：



(十) 議義及公務用影印：統計自 100 年 9 月 16 日起至 100 年 12 月 7 日，影印合計 110,978 頁。



(十一) 海洋大學校訊：

- 1、為配合節能減碳政策，本校 101 年「海洋大學校訊」紙本以限量供應為原則，發行總量由歷年 30,000 份減為 12,800 份；將致送本校各行政單位辦公室乙份、各教學單位辦公室 2 份公告（本校師生皆以 E-mail 通知校訊新版無名部落格網址並附加 PDF 版，以供自行上網參考）。另外，寄送國內各大學（含科技大學、獨立學院）校長室及基隆市新聞媒體各 1 份、各高中職及基隆市國中國小校長室及輔導室各 1 份，並視需求保留部份致送該期內容所介紹之貴賓與教職員生或校內外特殊需求人員。（校訊紙本致送校內外各單位總數量，每期將視實際

發送情況略微調整)

2、本校校訊除紙本印刷版之外，自 100 年起新增部落格，並與原先出版方式同時併行。網址：<http://ntounews.blogspot.com/>

五、實習暨就業輔導組報告：

- (一) 積極規劃安排洽訪航運公司，以感謝本年度提供本校學生實習機會並給予幫助及明年度學生上船員額預估與協調。
- (二) 101 年度商船、輪機 2 系 2 年級學生暑期育英 2 號海上實習預計時程如下表所示：

日期	科系	實習人數	說明
6 月 25 日 至 7 月 6 日	商船學系	學生 75 人 隨航老師 2 人	6/25 1000 報到、登輪講習、求生滅火。 6/26 1600 出港實施航行實務訓練。 6/27 航儀、通訊、機械設備認識使用、航前訓練課程。 6/28 船體機艙保養除銹油漆實際工作。 6/29 0900 泊日本鹿兒島。 6/30 參觀訪問。 7/01 鹿兒島大學參訪。 7/02 船體機艙保養除銹油漆實際工作。 7/03 1600 離日本鹿兒島。 7/06 0800 泊基隆港，學生下船返校。
8 月 23 日 至 9 月 3 日	輪機工程學系	學生 75 人 隨航老師 2 人	8/23 1000 報到、登輪講習、求生滅火。 8/24 1600 出港實施航行實務訓練。 8/25 航儀、通訊、機械設備認識使用、航前訓練課程。 8/26 船體機艙保養除銹油漆實際工作。 8/27 0900 泊日本鹿兒島。 8/28 參觀訪問。 8/29 鹿兒島大學參訪。 8/30 船體機艙保養除銹油漆實際工作。 8/31 1600 離日本鹿兒島。 9/03 0800 泊基隆港，學生下船返校。

(三) 教育部各項計畫執行情形：

1、方案 1-1 培養優質人力促進就業計畫-「大專生到企業實習計畫」第二階段：

- (1) 實習計畫名額申請已於 100 年 9 月 30 日截止，計畫仍須執行至 101 年 3 月止始可結案。
- (2) 本校獲教育部審核可媒合 139 位，本校成功媒合成功共計 104 位，媒合率 74.82%，至目前已完成實習計畫共計 87 人，仍有 17 位在職。
- (3) 計畫經費使用情形：

人事費：(1)已支出 3,240,000 元整(2)剩餘 3,180,000 元整 (3)執行率 47.66%。

業務費：(1)已支出 659,509 元整 (2)剩餘 285,691 元整(3)執行率 69.77%。

2、畢業生流向問卷調查：

(1) 大專校院畢業生流向資訊平台-資料庫線上分析系統：

線上分析系統，教育部目前共建置 96、97、98 學年度應屆畢業生填答結果滿意度分析，可透過線上點選了解 10 大問題滿意度，包含大專求學經驗與回顧

、大專工作與社團經驗回顧、畢業後的規劃、就業求職與實習狀況、證照或檢定證書、自我評估、系所的意見與看法、對學校的意見與看法、背景資料。本組已將分析系統提供本校各院、系所及相關行政單位，作為評鑑及各項改善計畫參考。

(2) 98 學年度畢業後一年畢業生流向問卷調查：

調查時間已於 100 年 12 月 16 日（五）截止，本次調查本組共寄發 2,200 封書面郵件通知，及電子郵件方式、並主動撥打約 1,400 通電話通知聯繫尚未填答校友。最終填答情形如下圖：

『國立台灣海洋大學』大專 畢業生目前問卷回收狀況			
學制	畢業人數	完成填答人數	回收率
一般學制	1100	529	48.09%
進修學制	184	47	25.54%
總計	1284	576	44.86%

『國立台灣海洋大學』碩士 畢業生目前問卷回收狀況			
學制	畢業人數	完成填答人數	回收率
一般學制	679	304	44.77%
進修學制	244	83	34.02%
總計	923	387	41.93%

『國立台灣海洋大學』博士 畢業生目前問卷回收狀況			
學制	畢業人數	完成填答人數	回收率
一般學制	33	19	57.58%
總計	33	19	57.58%

(3) 100 學年度應屆畢業生流向問卷填答：

協助教育部調查畢業生流向問卷調查，本組已完成本校 100 學年度應屆畢業生基本資料建置，並配合本校離校手續，已開放線上填答。

(四) 行政院勞委會辦理就業服務補助計畫：

1、2012 海大校園徵才企業座談會：

為了協助本校畢業生順利找到適合的工作，將於 101 年 4 月與行政院勞委會職訓局北基宜花金馬區就業服務中心合辦校園企業徵才座談會，並與基隆就業服務站共同舉辦，為畢業生邀請 18 家與本校專業系科相關之產業蒞校辦理座談暨徵才，目前仍持續邀請中，已確認蒞校企業及時間規劃如下說明：

「2012 年校園徵才活動」活動流程表(2012 年 4 月 23 日~5 月 4 日)					
	星期一	星期二	星期三	星期四	星期五
4 月 23 日	生技產業	電子產業	電子產業	運輸產業	運輸產業
~	大成長城	廣達	台達電	華航	長榮航空
4 月 27 日	統一	友達	台積電	萬海	裕民

地點	生科館 1F 全興廳	工學院 1F 演講廳		航管系系館 1F 103 演講廳	
4 月 30 日 ~ 5 月 4 日	生技產業 全興水產 義美	×	金融+工程 中興工程 凱基證券	運輸產業	運輸產業 復興航空
地點	生科館 1F 全興廳		行政大樓 第一演講廳	航管系系館 1F 103 演講廳	

2、100 學年下學期就業職能講座：

為協助海洋大學畢業生了解目前產業趨勢及就業須知，辦理各項職涯講座，目前規劃辦理場次共計 5 場，說明如下：

日期	時間	演講者	演講主題
3/22(四)	上午 10:30~12:00	勞工局 張家麟先生	職場新鮮人勞動權益知多少
3/22(四)	晚上 6:30~9:00	王聖鳳先生 (天下雜誌/公共事務)	職涯發展與未來產業趨勢
3/27(二)	晚上 6:30~9:00	朱建平先生 (104 人力銀行人資學院顧問)	職場達人~人際關係與溝通技巧
3/29(四)	中午 12:00~13:30	高素真小姐(考選部參事)	國家考試的面面觀
3/29(四)	晚上 6:30~9:00	李怡志先生 (Yahoo!奇摩內容企劃總監)	人資不想告訴你的履歷表勝出關鍵

3、勞委會畢業生就業情形調查：

配合勞委會職業訓練局，調查大專畢業生就業情形，本組將提供本校 99、100 學年度畢業生資料，供勞委會協助查詢畢業生任職情形。

六、進修推廣組報告：

(一) 進修教育班別註冊課務業務：

- 1、100 學年度第 1 學期畢業生人數計 42 人，統計表詳如附件八。碩專班同學於 1 月 31 日口試完成，成績及格，但論文尚未修改完成，填寫延遲繳交論文申請可延長至 101 年 2 月 14 日，延遲繳交論文同學業已領取學位證書。進修學士班可畢業同學陸續至本組領取學位證書。
- 2、100 學年度第 2 學期繳費人數統計表（已繳費 1,114 人，未繳費 32 人），詳如附件九，請已繳費同學儘速攜帶學生證至本組蓋註冊章。
- 3、101 年 2 月 16 日至 29 日辦理舊生第三階段電腦選課作業。2 月 25 日至 3 月 2 日為 100 學年度第 2 學期人工特殊加選及超修學分申請期間，申請 59 筆（其中已加選 26 筆，2 筆不通過），食科進修學士班依「海洋大學食品科學系進修學士班及碩士在職專班學生修習日間部課程辦法」：每學期最多以總修學分數之三分之一為限，目前處理食科碩專學生報告書 8 份。
- 4、為配合生活輔導組辦理 100 學年度第 2 學期海洋書卷獎，本處進修推廣組已於 101 年 3 月 1 日提供 100 學年度第 1 學期進修學士班各班級前三名學生名單。

- 5、100 學年度第 1 學期學生證更換為加註國際學生碼及悠遊卡功能，卡片遺失工本費調整為 200 元，舊生學生證若遺失或毀損，應檢附照片、填妥英文姓名換取新式學生證。
 - 6、公告修正「國立臺灣海洋大學進修推廣教育授課鐘點費及行政人員工作費支給標準要點」。
 - 7、寄送 100 學年度第 2 學期應復學學生通知（內含行事曆、復學通知及繳費單（復學生名單已先行傳送出納組））計 46 筆，2 月 9 日復學生註冊日，其中已繳費 26 筆，未繳費 20 筆，統計表詳如附件十。
 - 8、依據 100 年 7 月 14 日本校 100 學年度第 1 學期第 5 次行政會議決議，上課通知須加註「為配合節能減碳政策及維護教室環境安全，惠請教師於授課結束後，協助確認教室軟、硬體設備開關皆已關閉」。兼任教師 100 學年度第 2 學期上課通知業於 100 年 2 月 8 日以平信寄交各兼任教師知悉，計 46 份。
 - 9、100 學年度第 1 學期退學人數合計 41 人，其中二一退學學生 5 人，逾修業年限退學學生 2 人，統計表詳如附件十一。
 - 10、本組網頁/表格下載登載下列訊息：
依據個人資料保護法，申請學籍資料及成績單或有關資訊，進修推廣組針對不同索取方式，辦理模式如下：
 - （1）臨櫃辦理(人工作業)：
 - A、在校生：需出示學生證正本確認本人身分。如非本人辦理，需出示委託書(需檢附雙方身分證影本)及被委託人身分證件正本查驗。
 - B、畢業生：需出示身分證確認本人身分。如非本人辦理，需出示委託書(需檢附雙方身分證影本)及被委託人身分證件正本查驗。
 - （2）電話洽詢：(人工作業)：
 - A、公務機關或私人機構：請其敘明查詢理由並以正式文書來函本校辦理。
 - B、畢業生：請其查填「校友各項證明書申請表」提出申請。
 - （3）申請證件自動繳費機：(非人工作業)：
係由申請人本人鍵入「學號」、「身分證字號」申請各項證件。如有非本人申請致生爭議事件，當由該個人自負法律責任。
 - 11、100 學年度第 2 學期逾期未註冊及逾期休學未復學學生計 50 名，統計表詳如附件十二。
 - 12、100 學年度第 1 學期列印講義計 20,140 張。
 - 13、100 學年度第 1 學期期末考題印列 A4 計 1,264 頁 B4 計 311 頁，講義列印計 20,140 頁。
 - 13、經調查 100 學年度第 2 學期夜間上課教師搭車時間需求表、教師上下車時間表資料、地點並整理製冊(進修學士班授課教師搭乘契約車接授時間表)，簽請鈞長同意續辦及與祥發計程車有限公司簽訂合約書，並將陸續以實報實銷方式申報夜間授課教師交通費。
- （二）考試業務：
- 1、本組協助審核 101 學年度碩士在職專班考試報名考生資料、閱卷及成績登錄作業。

- 2、本組協助學測考試光榮試場試務工作。
- 3、本組協助 101 學年度碩士班暨碩士在職專班考場編排工作。
- 4、101 學年度學士後輪機系學士學位學程入學招生考試，已由本處註冊課務組報請教育部同意開班，目前刻正作業中，如蒙核可，由本組承辦學籍作業。

(三) 學分班：

- 1、100 學年度第 1 學期推廣教育食品技師證照學士學分班課程已結束，成績亦已登錄完成，預計 3 月完成成果報告，寄發成績單及學分證明書。
- 2、100 學年度第 2 學期學士及碩士學分班招生資訊已公告於教務處網頁，報名截止日期為 2 月 20 日。人數統計表詳如下表：

100 學年度第 2 學期學分班報名人數統計表			
系所/項目	未繳	繳費成功	總計
101 年春季推廣教育食品技師證照學士學分班學期 1	16	16	32
推廣教育食品技師證照學士學分班	10	27	37
推廣教育航運管理學系企業管理碩士學分班	2		2
推廣教育航運管理學系航運管理碩士學分班	3	2	5
推廣教育學士學分班	1		1
總計	32	43	77

統計資料：101 年 3 月 9 日

另因繳費人數尚不足開班需求，已電話通知學員開班日期延後。

- 3、食品技師證照學士學分班借用中華慈心上課場地，場地評分，公開上網招標作業，公文流程完成並完成簽約程序，持續辦理後續事宜。
- 4、辦理民間機構管理專責人員訓練及保稅業務人員講習班，相關文件收集整理完成，已發文送台北關稅局審核，並業獲台北關稅局同意開班，持續辦理後續事宜。

七、教學中心報告：

- (一) 本中心已於 100 年 12 月 29 日假行政大樓第二演講廳舉行「1001 班級同儕課業精進競賽」。
- (二) 本中心已於 100 年 12 月 29 日派員至國立臺灣師範大學參加服務學習課程制度與實務研討會，藉以分享服務學習課程經驗，發展多元合作模式。
- (三) 本中心已於 100 年 12 月 31 日完成 12 月份之「獎勵大學教學卓越計畫」相關報表填報作業。
- (四) 本中心已於 100 年 12 月 31 日繳交 5 門課程資料至台灣開放式課程聯盟，以建構全國開放式課程檢索平台，達到跨平台共享目標。
- (五) 本中心已於 101 年 1 月 10 日前往東吳大學參與「北區區域教學資源中心第 3 次主持人會議」。
- (六) 本中心已於 101 年 1 月 06 日派員至輔仁大學參加「100 年度教學卓越計畫自評暨成果發表會」，藉以促進教學卓越計畫執行成效之經驗分享。
- (七) 本中心已於 101 年 1 月 10 日奉派至國立台北藝術大學參加「北區區域教學資源中心第 3 次主持人會議」。
- (八) 本中心已於 101 年 1 月 11 日派員至國家教育研究院參加「評鑑實務系列講座-教師發展與評鑑」。
- (九) 本中心已於 101 年 1 月 12 日派員至國立台北護理健康大學參加「學生學習預警

及輔導機制研討會」，藉以促進學生學習成效。

- (十)本中心已依教育部臺顧字第 1000212626 號來文辦理人文社會科學優秀人才跨國培育先導型計畫徵件事宜，並已於 101 年 1 月 13 日將學生申請資料寄送至計畫辦公室。
- (十一)本中心規劃之「100 學年度第 1 學期學生自主學習人才養成計畫」—「班級同儕課業精進競賽」競賽期程已於 101 年 1 月 13 日結束。經成績結算，前三名班級按序為運輸科學系 3 年 B 班、航運管理學系 2 年 B 班、電機工程學系 3 年 B 班。
- (十二)本中心依教育部臺顧字第 1000240422 號來文，辦理補助電磁教學推動聯盟中心計畫徵件事宜，申請期間自 101 年 1 月 13 日至 101 年 2 月 15 日止。
- (十三)本中心已於 101 年 1 月 14 日輔導本校創業團隊至國立臺北科技大學進行「第五屆海大暨北科跨校創意創業競賽」，與北科同學互相精進及交流創意創業之概念。
- (十四)本中心已於 101 年 1 月 16 日下午 2 時假行政大樓二樓會議室，辦理 101 年度獎勵大學教學卓越計畫-「海洋專業跨域課群培育計畫」審查會。
- (十五)本中心依教育部臺顧字第 1010000499 號來文，辦理補助大學跨科際問題解決導向課程計畫徵件事宜，A 類課程群組計畫申請期間自 101 年 1 月 16 日至 101 年 2 月 29 日止，B 類專業課程計畫申請期間自 101 年 1 月 16 日至 101 年 5 月 31 日止。
- (十六)本中心已於 101 年 1 月 19 日依教務部臺高(二)字第 1000217208 號來文，填報相關經費執行情形表、收支結算表及建築或設備經費採購明細表到部。
- (十七)本中心已於 101 年 1 月 31 日完成 1 月份之「獎勵大學教學卓越計畫」相關報表填報作業。
- (十八)本中心依據本校「研究生工讀助學金申請要點」，已申報 101 年 1、2 月份研究生工讀助學金，合計請領新台幣共 474 萬 1,124 元整，請領人數合計有 902 人。
- (十九)本中心已依教育部臺顧字第 1010012373 號來文，協助辦理全校性閱讀書寫課程推動與革新計畫之 B 類中文教師社群計畫，申請期間自 101 年 2 月 3 日至 101 年 3 月 31 日止。
- (二十)本中心已依教育部臺顧字第 1010016454 號來文，協助辦理現代公民核心能力課程計畫，申請期間自 101 年 2 月 9 日至 101 年 3 月 31 日止。
- (廿一)本中心已於 101 年 2 月 9 日派員參加北一區區域教學資源中心計畫「推動跨校跨領域合作課程—遠距教學課程及 TA 研習會」。
- (廿二)本中心為協助學生規劃修習課程與學程、提供導師輔導學生之參考工具，以及輔助系所檢視課程結構，已建置全校課程地圖系統，並於 101 年 2 月 14 日匯入 100 學年度第 2 學期之課程資料。
- (廿三)本中心為增加本校數位課程之豐富度，以及幫助學生與自學者自我學習達成終身學習之目標，已於 101 年 2 月 15 日邀請薛朝光老師之地文航海課程參與數位課程之製作，並截至 100 學年度第 1 學期共計已上傳 16 門優質海洋數位課程。
- (廿四)為有系統紀錄與分析學生非正式課程參與狀況，本中心已於 2 月 15 日於教學中心會議室舉行非正式課程平台操作說明會，會中邀請學務處底下單位派員參與，並協請學務處於本學期開始使用此平台。
- (廿五)本中心已於 101 年 2 月 18 日奉派參加「交大高等教育論壇」。
- (廿六)本中心承辦之「國立臺灣海洋大學大學部及碩士班學生論文發表於 SCI、SSCI、TSSCI 期刊或國科會評定優良刊物」獎勵，截至 101 年 2 月 20 日止，共獎

勵 208 篇論文。

- (廿七) 本中心為以系所之專業課程為基礎，引入產學交流實務體驗課程內容，強化課程與產業連結，提升學生實作能力及增進學生就業知能，100 學年度第 2 學期「產學交流實務體驗課程」已於 101 年 2 月 22 日公告，敬邀全校老師申提。
- (廿八) 本中心已於 101 年 2 月 22 日下午 3 時參與總務處辦理之「第二演講廳施工協調會議」。
- (廿九) 本中心已依教育部臺高(二)字第 1010006550L 號函，於 101 年 2 月 24 日，發函繳交本校 100-101 年度「獎勵大學教學卓越計畫」修正計畫書乙式 2 份及光碟片 2 份。
- (三十) 本中心已於 101 年 3 月 1 日，假行政大樓第二演講廳，舉行 100 學年第 2 學期「服務學習-愛校服務 II」座談會。
- (三一) 本中心為協助各位老師操作使用 Moodle 平台，且讓全校教師都能熟悉操作此平台，藉由網路輔助教學與學生互動，並提高教學成效，100 學年度第 2 學期之「Moodle 服務隊」，已於 101 年 3 月 1 日開始執行，預計至 101 年 6 月 15 日止。
- (三二) 本中心為提升本校基礎課程之學習成效，奠定學生專業學習之根基，辦理本校各教學單位「100 學年度第二學期積極性補強教學課程」之申請，申請課程共 72 門，實施期間為 3 月 15 日至 6 月 15 日止，共計 3 個月。
- (三三) 本中心已於 101 年 3 月 7 日上午 10 時假綜合三館二樓教學中心會議室，辦理 100 學年度第 2 學期「本中心審查委員會」。
- (三四) 本中心已於 101 年 3 月 14 日假海洋廳進行「100 學年度第 2 學期學生自主學習人才養成計畫」—「同儕課業邁頂大賽」說明會，會中說明本次競賽之活動辦法與活動期程。

貳、提案討論：

提案一

提案單位：教務處

案由：擬修正「國立臺灣海洋大學教務會議規則」第二條，提請討論。

說明：

- 一、依 101 年 2 月 24 日學務處課外活動指導組簽呈（如附件十三）辦理。
- 二、因應大學法第 33 條第 1 項之規範略以「大學為增進教育效果，應由經選舉產生之學生代表出席校務會議，並出席與其學業、生活及訂定獎懲有關規章之會議...」，爰本處擬配合修正本校教務會議規則第二條條文，增列學生會代表一人，由學生會推選產生，代表名單請課外活動指導組提供。
- 三、檢附修正條文對照表及現行條文（如附件十四），請 卓參。

決議：照案通過。

※備註：檢附修正後條文如附件十四～一。

提案二

提案單位：輪機工程學系

案由：擬修正「國立臺灣海洋大學海運暨管理學院輪機工程學系博士班博士學位候選人資格考核實施要點」第八點，提請討論。

說明：

- 一、本案業經 100 年 12 月 30 日輪機工程學系 100 學年度第 1 學期第 3 次系務會議、101 年 2 月 29 日海運暨管理學院 100 學年度第 2 學期第 1 次院務會議書面審查

修正通過。

二、檢附修正條文對照表及現行條文（如附件十五），請 卓參。

決議：照案通過。

※備註：檢附修正後條文如附件十五～一。

提案三

提案單位：環境生物與漁業科學學系

案由：擬修正「國立臺灣海洋大學環境生物與漁業科學學系實習訓練辦法」第三條，提請討論。

說明：

一、本案業經 101 年 2 月 1 日環境生物與漁業科學學系 100 學年度第 2 學期第 1 次系務會議修正通過。

二、按本系實習訓練辦法第三條規定略以，男生應進行海上實習訓練，女生得選擇陸上或海上實習訓練。而該系大學部三年級學生係以搭乘漁業署漁訓二號訓練船進行海上實習訓練，惟該船僅有 48 個學員艙位，顯示未來幾年可能出現訓練艙位嚴重不足的情形。

三、考量男女學生受教權平等之問題，規劃修訂本系實習訓練辦法第三條部分條文，海上實習以當年度開課班級為主，惟有意願進行海上實習訓練人數高於學員艙位時，則以在校歷年必修科目成績排名，作為參加海上實習對象之優先序位依據。

四、檢附修正條文對照表及現行條文（如附件十六），請 卓參。

決議：照案通過。

※備註：檢附修正後條文如附件十六～一。

提案四

提案單位：師資培育中心

案由：擬修正「國立臺灣海洋大學學生修習教育學程辦法」第九條、第十一條、第十三條、第十五條，提請討論。

說明：

一、依據教育部 101 年 3 月 2 日臺中（二）字第 1010035454 號函示規定辦理（如附件十七）。

二、檢附修正條文對照表及現行條文（如附件十八），請 卓參。

決議：

一、第十一條修正為「本校師資生……至多抵免十二學分。本校非師資生……為上限。已取得一類科合格教師證書之教師，經甄選通過取得另一類科師資生資格者，抵免學分至多不得超過另一類科教育專業課程應修學分數之二分之一，且每一門抵免學分之成績不得低於 70 分。」。

二、餘照案通過。

提案五

提案單位：師資培育中心

案由：擬新增本校「資訊科技概論科教師專門科目學分對照表」案，提請討論。

說明：

一、因應教育部分別以 98 年 10 月 29 日台中（二）字第 0980185603 號函及 99 年 5 月 21 日台中（二）字第 0990006254 號函知各校檢視校內專門課程，倘屬備查性質者

，應於 98 學年度結束前完成送部審核，屆期未報部核定者，99 學年度起不得培育該類科，並以新增科目方式報部核定。

二、本案業經 100 年 11 月 25 日資訊工程學系 100 學年度第 4 次課程委員會審議規劃通過。

三、檢附「資訊科技概論科」教師專門科目學分一覽表（如附件十九），請 卓參。
決議：照案通過。

參、臨時動議：

臨時提案

提案單位：食科系張克亮主任

案由：建請校方廢除現有累計二分之一之退學制度。

決議：本案請教務處註冊課務組先行調查本校同等級大專院校之作法，另並對本校全體師生執行問卷調查作業，俾利作為後續修法等決策事宜之依據。

肆、散 會