

國立臺灣海洋大學 104 學年度第 2 次教學評鑑委員會暨
教學優良教師複選遴選委員會會議紀錄

時間：105 年 5 月 9 日（星期一）上午 12:10

地點：行政大樓四樓會議室

主席：龔國慶教務長

紀錄：蔡雅如

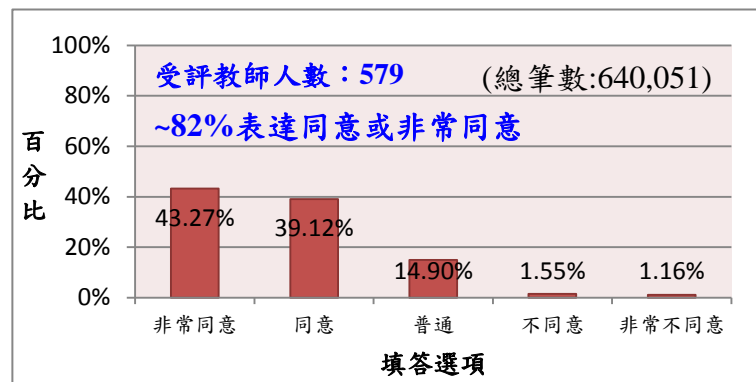
出席人員：張文哲委員(請假)、薛朝光委員、陳志立委員(請假)、周信佑委員(請假)、
李國誥委員、林富邦委員、莊守正委員、郭南榮委員、王天楷委員、
林益煌委員(請假)、顧承宇委員、蕭再安委員、程光蛟委員、莊季高委員(請假)、
黃智賢委員、應俊豪委員、吳蕙芳委員、許籐繼委員、吳智雄委員、胡雲鳳委員、
洪思竹委員(請假)

壹、報告事項

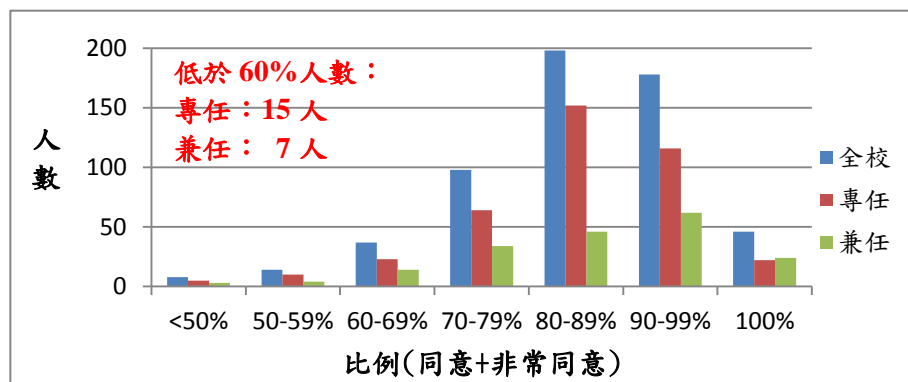
一、主席報告：

二、學術服務組工作報告：

- 1.104 學年度第 1 學期教學評鑑學生填答筆數共 1,134,851 筆，問卷共分為三大部份，第一部份：學生自評、第二部份：教學評量、第三部份：學生學習成效，本次統計係依第二部份(教學評量)資料進行統計分析，內容含教學目標、內容、方法、互動、態度、敬業等共 13 項，問卷筆數共計 640,051 筆，統計圖說明詳下。



圖一:1041 全校教學評量結果統計圖



圖二:教師教學獲學生表達同意或非常同意比例的人數

- 2.104 學年度校級教學優良教師選拔複選作業說明如附件一【第 3-4 頁】。

- 3.104 學年度第 1 學期教學評鑑意見調查已完成統計，全校問卷回收率為 **71.79%**，獎勵措施及各系所得獎情形如 104 學年度第 1 學期教學評鑑問卷，全校回收率如附件二，各學院回收率如附件三，大學部回收率如附件四，研究所回收率如附件五，獎勵措施及得獎情形如附件六【第 5-17 頁】。

- 4.本學期前標平均值為 **4.60**，均標值為 **4.33**，後標平均值為 **4.05**(大學部前標:4.47，均標:4.23，後標:3.98；研究所前標:4.82，均標:4.61，後標:4.39)，參與教學評鑑之專任教師共 392 位，加權後平均值為全校後 5%，共計 **19** 位，1 人低於 3.5，名單已送教學中心追蹤輔導。
- 5.104 學年度第 2 學期教學評鑑意見調查，畢業班擬自 **105 年 5 月 11 日~105 年 5 月 20 日** 實施；在校生自 **105 年 5 月 23 日~105 年 6 月 6 日** 實施。可於 105 年 6 月 8 日執行第二階段電腦選課作業。
- 6.本組設置之課程即時反應信箱，104 學年度第 1 學期共接獲 6 件(課程退選及期中預警校方輔導機制、補強教學問題等)，已協請相關單位、系所回覆處理。

貳、提案討論

提案一

提案單位：教務處學術服務組

案由：依據複選作業程序，遴選出 104 學年度校級教學優良教師，提請討論。

說明：

- 一、檢附 104 學年度教學優良教師選票單及遴選資料，請委員遴選出本屆教學優良教師。
- 二、教學優良教師選拔方式分為：
 - 1.遴選制將選出**至多 4-6 名**，候選教師共計 10 位。
評分項目：課程評鑑平均值佔 40%；教學心得發表佔 20%；教學檔案佔 20%；
學生受教率佔 10%；教學能量佔 10%。
 - 2.推薦制將遴選出**至多 2 名**，候選教師共計 16 位，依候選教師近五年之授課科目、課程平均值、教學能量值、學生受教率等資料進行複選。

決議：經過複選作業程序，104 學年度校級教學優良教師結果如下，依學院順序排列：

一、遴選制選出 5 位，分別為：

商船學系徐元和專案助理教授；生命科學暨生物科技學系林秀美教授；
系統工程暨造船學系關百宸副教授；電機工程學系譚仕煒副教授；
資訊工程學系馬尚彬副教授。

二、推薦制選出通訊與導航工程學系鄭振發副教授。

參、臨時動議：無

肆、散會：(15:00)

(一)複選作業程序表如下：

時間		活動事項	主持人/報告人	地點
5 月 5、6 日 9:00-12:00、13:00-16:00		教學檔案資料審查	審查委員	學術服務組 辦公室 (行政大樓 310 室)
5 月 9 日	12:10~12:40	召開教學優良教師複選遴選委員會議	龔國慶教務長	行政大樓4樓會議室
	12:40~12:45	校級教學優良教師候選人 教學心得口頭報告	林季燕助理教授	
	12:45~12:50		徐元和 專案助理教授	
	12:50~12:55		吳繼虹助理教授	
	12:55~13:00		譚仕煒副教授	
	13:00~13:05		馬尚彬副教授	
	13:05~13:10		閻順昌教授	
	13:10~13:15		關百宸副教授	
	13:15~13:20		鄭學淵教授	
	13:20~13:25		林秀美教授	
	13:25~13:30		林綠芳副教授	
	13:30~14:10	分數統計(30 分鐘)		
	14:00~14:40	遴選出教學優良教師 (遴選制名額 4~6 名、推薦制名額 0~2 名)	龔國慶教務長	

(二)本學年度校級教學優良教師選拔方式分為：遴選制、推薦制。

(1)遴選制選拔說明如下：

A.本學年度院級教學優良教師共 **11 位**，候選人名單如下：

商船學系徐元和專案助理教授；運輸科學系吳繼虹助理教授；

生命科學暨生物科技學系黃志清教授(放棄參選)

生命科學暨生物科技學系林秀美教授；環境生物與漁業科學學系鄭學淵教授；

機械與機電工程學系閻順昌教授；系統工程暨造船學系關百宸副教授；

電機工程學系譚仕煒副教授；資訊工程學系馬尚彬副教授；

應用英語研究所林綠芳副教授；共教中心體育組林季燕助理教授。

B.作業程序如下：

a.教學檔案資料審查：5 月 5、6 日(9:00-12:00、13:00-16:00)進行審查；

審查地點：學術服務組(行政大樓 310 室)。

b.教學心得口頭報告及決選：

複選當天每位候選人一人 5 分鐘進行教學心得經驗分享(發表順序請參考複選作業程序表)，最後由評選委員於複選當天決選出本屆校級教學優良教師。

c.遴選制複選評分比重及方式：

課程評鑑平均值佔 40%；教學心得發表佔 20%；教學檔案佔 20%；

學生受教率佔 10%；教學能量佔 10%。

評分方式：依學術服務組提供資料評分，總分高低進行排名順序，若有分數相同者，由評審委員做整體考量決定，**總額以 4-6 名為原則**，需先扣除推薦制名額。

(2)推薦制選拔說明如下：

A.由教務處學術服務組彙整，本校專任教師自 **89 學年度起至今**，其每學年度之教學反應意見調查平均值佔該系所專任教師前 **25%累積達七次以上**且其前五學年度未曾獲獎者，本學年度共有 **16 名**教師符合資料，其名單如下：

水產養殖學系陳榮祥助理教授；海洋生物研究所張正教授；

系統工程暨造船學系辛敬業副教授；河海工程學系岳景雲副教授；

河海工程學系郭世榮教授；河海工程學系陳俶季教授；

河海工程學系蕭再安教授；機械與機電工程學系林益煌教授；

材料工程研究所楊仲家教授；電機工程學系林俊華助理教授；

資訊工程學系張欽圳副教授；資訊工程學系林川傑助理教授；

通訊與導航工程學系鄭振發副教授；光電科學研究所黃智賢教授；

師資培育中心吳靖國教授；海洋法律研究所陳荔彤教授；

B.本組將提供候選人近五年之授課科目、課程平均值、教學能量值、學生受教率、學生意見、不及格率、平均分數等相關資料，供委員們評分遴選出 104 學年度推薦制校級教學優良教師，至多 **2 名**。

(三)頒獎作業：於下學期教師節茶會或公開場合上頒獎。

(四)獎勵：頒發獎座(牌)乙座及當選獎狀乙幀，獎座(牌)經費比照上屆每座琉璃獎座。

104 學年度第 1 學期教學評鑑全校問卷回收率

系所名稱	修課總數	填答問卷數	回收率(%)
全校(不含進修推廣教育)	64,651	46,412	71.79
海運暨管理學院	18,121	11,891	65.62
商船學系	5,305	2,983	56.23
商船學系 1A	573	329	57.42
商船學系 1B	605	370	61.16
商船學系 2A	798	383	47.99
商船學系 2B	804	474	58.96
商船學系 2C	19	17	89.47
商船學系 3A	753	559	74.24
商船學系 3B	727	479	65.89
商船學系 3C	7	7	100.00
商船學系 4A	433	158	36.49
商船學系 4B	490	178	36.33
商船學系(延)	32	0	0.00
商船學系碩士班 1A	51	22	43.14
商船學系碩士班 2A	13	7	53.85
航運管理學系	5,213	3,846	73.78
航運管理學系 1A	495	368	74.34
航運管理學系 1B	529	401	75.80
航運管理學系 2A	813	563	69.25
航運管理學系 2B	772	649	84.07
航運管理學系 3A	685	597	87.15
航運管理學系 3B	646	512	79.26
航運管理學系 3C	39	31	79.49
航運管理學系 4A	381	233	61.15
航運管理學系 4B	319	217	68.03
航運管理學系(延)	54	11	20.37
航運管理學系碩士班 1A	232	181	78.02
航運管理學系碩士班 2A	177	51	28.81
航運管理學系碩士班(延)	8	1	12.50
航運管理學系博士班 1A	26	5	19.23
航運管理學系博士班 2A	25	17	68.00
航運管理學系博士班 3A	4	3	75.00
航運管理學系博士班(延)	8	6	75.00
運輸科學系	3,429	2,655	77.43
運輸科學系 1A	383	304	79.37
運輸科學系 1B	380	311	81.84

運輸科學系 2A	466	436	93.56
運輸科學系 2B	463	363	78.40
運輸科學系 3A	523	442	84.51
運輸科學系 3B	476	356	74.79
運輸科學系 3C	10	10	100.00
運輸科學系 4A	294	154	52.38
運輸科學系 4B	255	193	75.69
運輸科學系(延)	49	3	6.12
運輸與航海科學系運輸組(延)	12	0	0.00
運輸科學系碩士班 1A	81	72	88.89
運輸科學系碩士班 2A	36	11	30.56
運輸科學系碩士班(延)	1	0	0.00
輪機工程學系	4,174	2,407	57.67
輪機工程學系能源應用組 1A	450	188	41.78
輪機工程學系能源應用組 2A	455	337	74.07
輪機工程學系能源應用組 3A	469	310	66.10
輪機工程學系能源應用組 4A	338	134	39.64
輪機工程學系能源應用組(延)	47	9	19.15
輪機工程學系動力工程組 1A	763	484	63.43
輪機工程學系動力工程組 2A	528	320	60.61
輪機工程學系動力工程組 3A	560	333	59.46
輪機工程學系動力工程組 4A	410	205	50.00
輪機工程學系動力工程組(延)	27	22	81.48
輪機工程學系碩士班 1A	71	39	54.93
輪機工程學系碩士班 2A	24	9	37.50
輪機工程學系碩士班(延)	3	2	66.67
輪機工程學系博士班 1A	17	10	58.82
輪機工程學系博士班 2A	10	4	40.00
輪機工程學系博士班 3A	1	0	0.00
輪機工程學系博士班(延)	1	1	100.00
生命科學院	16,140	13,515	83.74
食品科學系	6,651	5,123	77.03
食品科學系食品科學組 1A	797	713	89.46
食品科學系食品科學組 2A	725	725	100.00
食品科學系食品科學組 2C	28	13	46.43
食品科學系食品科學組 3A	1007	773	76.76
食品科學系食品科學組 3C	55	55	100.00
食品科學系食品科學組 4A	408	298	73.04
食品科學系食品科學組(延)	68	14	20.59

食品科學系生物科技組 1A	720	630	87.50
食品科學系生物科技組 2A	846	716	84.63
食品科學系生物科技組 3A	923	596	64.57
食品科學系生物科技組 4A	384	384	100.00
食品科學系生物科技組(延)	67	3	4.48
食品科學系碩士班 1A	487	158	32.44
食品科學系碩士班 2A	102	26	25.49
食品科學系碩士班(延)	3	0	0.00
食品科學系博士班 1A	15	10	66.67
食品科學系博士班 2A	7	3	42.86
食品科學系博士班 3A	7	6	85.71
食品科學系博士班(延)	2	0	0.00
水產養殖學系	6,176	5,862	94.92
水產養殖學系 1A	834	805	96.52
水產養殖學系 1B	794	726	91.44
水產養殖學系 2A	804	804	100.00
水產養殖學系 2B	731	731	100.00
水產養殖學系 3A	768	751	97.79
水產養殖學系 3B	708	708	100.00
水產養殖學系 3C	22	9	40.91
水產養殖學系 4A	469	469	100.00
水產養殖學系 4B	501	449	89.62
水產養殖學系(延)	74	33	44.59
水產養殖學系碩士班 1A	333	268	80.48
水產養殖學系碩士班 2A	84	72	85.71
水產養殖學系碩士班(延)	15	9	60.00
水產養殖學系博士班 1A	28	21	75.00
水產養殖學系博士班 2A	9	6	66.67
水產養殖學系博士班 3A	1	1	100.00
水產養殖學系博士班(延)	1	0	0.00
生命科學暨生物科技學系	3,184	2,405	75.53
生命科學暨生物科技學系 1A	637	581	91.21
生命科學暨生物科技學系 2A	1023	641	62.66
生命科學暨生物科技學系 2C	30	0	0.00
生命科學暨生物科技學系 3A	574	552	96.17
生命科學暨生物科技學系 3C	60	46	76.67
生命科學暨生物科技學系 4A	512	444	86.72
生命科學暨生物科技學系(延)	66	15	22.73
生命科學暨生物科技學系碩士班 1A	161	82	50.93

生命科學暨生物科技學系碩士班 2A	99	27	27.27
生命科學暨生物科技學系博士班 1A	13	10	76.92
生命科學暨生物科技學系博士班 2A	5	3	60.00
生命科學暨生物科技學系博士班(延)	4	4	100.00
海洋生物研究所	121	119	98.35
海洋生物研究所碩士班 1A	57	57	100.00
海洋生物研究所碩士班 2A	23	23	100.00
海洋生物研究所碩士班 2C	2	2	100.00
海洋生物研究所碩士班(延)	10	10	100.00
海洋生物研究所博士班 1A	13	13	100.00
海洋生物研究所博士班 2A	15	13	86.67
海洋生物研究所博士班 3A	1	1	100.00
海洋生物科技博士學位學程	8	6	75.00
海洋生物科技博士學位學程 1A	8	6	75.00
海洋科學與資源學院	5,443	5,023	92.28
環境生物與漁業科學學系	2,933	2,933	100.00
環境生物與漁業科學學系 1A	844	844	100.00
環境生物與漁業科學學系 2A	765	765	100.00
環境生物與漁業科學學系 3A	610	610	100.00
環境生物與漁業科學學系 4A	533	533	100.00
環境生物與漁業科學學系 4C	7	7	100.00
環境生物與漁業科學學系(延)	43	43	100.00
環境生物與漁業科學學系碩士班 1A	81	81	100.00
環境生物與漁業科學學系碩士班 2A	24	24	100.00
環境生物與漁業科學學系博士班 1A	11	11	100.00
環境生物與漁業科學學系博士班 2A	13	13	100.00
環境生物與漁業科學學系博士班(延)	2	2	100.00
海洋環境資訊系	2,264	1,862	82.24
海洋環境資訊系 1A	677	505	74.59
海洋環境資訊系 2A	487	371	76.18
海洋環境資訊系 3A	570	522	91.58
海洋環境資訊系 3C	22	22	100.00
海洋環境資訊系 4A	406	356	87.68
海洋環境資訊系 4C	5	5	100.00
海洋環境資訊系(延)	30	16	53.33
海洋環境資訊系碩士班 1A	62	62	100.00
海洋環境資訊系碩士班(延)	1	1	100.00
海洋環境資訊系博士班 1A	2	2	100.00
海洋環境資訊系博士班 2A	2	0	0.00

應用地球科學研究所	79	61	77.22
應用地球科學研究所碩士班 1A	41	34	82.93
應用地球科學研究所碩士班 2A	19	15	78.95
應用地球科學研究所碩士班(延)	3	2	66.67
應用地球科學研究所博士班 1A	4	4	100.00
應用地球科學研究所博士班 2A	5	0	0.00
應用地球科學研究所博士班 3A	6	6	100.00
應用地球科學研究所博士班(延)	1	0	0.00
海洋事務與資源管理研究所	84	84	100.00
海洋事務與資源管理研究所碩士班 1A	63	63	100.00
海洋事務與資源管理研究所碩士班 2A	15	15	100.00
海洋事務與資源管理研究所碩士班(延)	6	6	100.00
海洋環境與生態研究所	78	78	100.00
海洋環境與生態研究所碩士班 1A	68	68	100.00
海洋環境與生態研究所碩士班 2A	10	10	100.00
海洋資源與環境變遷博士學位學程	5	5	100.00
海洋資源與環境變遷博士學位學程 1A	5	5	100.00
工學院	11,869	6,843	57.65
機械與機電工程學系	4,459	2,570	57.64
機械與機電工程學系 1A	611	395	64.65
機械與機電工程學系 1B	685	541	78.98
機械與機電工程學系 2A	446	259	58.07
機械與機電工程學系 2B	458	241	52.62
機械與機電工程學系 3A	482	298	61.83
機械與機電工程學系 3B	468	266	56.84
機械與機電工程學系 3C	40	40	100.00
機械與機電工程學系 4A	582	285	48.97
機械與機電工程學系 4B	378	151	39.95
機械與機電工程學系(延)	53	10	18.87
機械與機電工程學系碩士班 1A	206	72	34.95
機械與機電工程學系碩士班 2A	42	11	26.19
機械與機電工程學系博士班 1A	7	0	0.00
機械與機電工程學系博士班 2A	1	1	100.00
系統工程暨造船學系	2,962	1,723	58.17
系統工程暨造船學系 1A	572	367	64.16
系統工程暨造船學系 2A	477	381	79.87
系統工程暨造船學系 3A	942	450	47.77
系統工程暨造船學系 3B	283	132	46.64
系統工程暨造船學系 4A	431	289	67.05

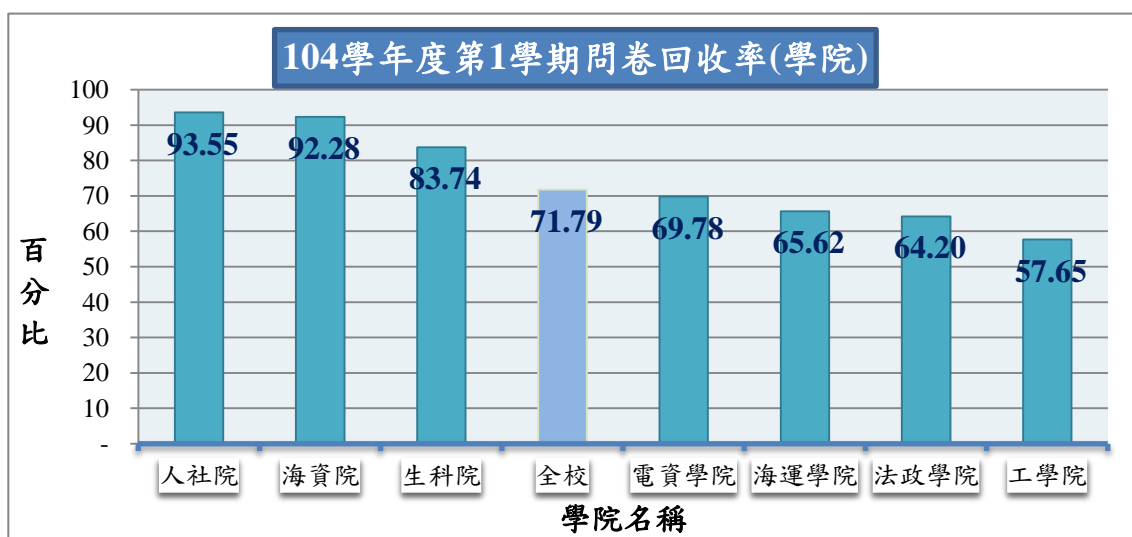
系統工程暨造船學系(延)	63	16	25.40
系統工程暨造船學系碩士班 1A	130	69	53.08
系統工程暨造船學系碩士班 2A	50	14	28.00
系統工程暨造船學系博士班 1A	7	4	57.14
系統工程暨造船學系博士班 2A	4	0	0.00
系統工程暨造船學系博士班 3A	3	1	33.33
河海工程學系	4,344	2,489	57.30
河海工程學系 1A	496	270	54.44
河海工程學系 1B	505	410	81.19
河海工程學系 2A	415	281	67.71
河海工程學系 2B	404	166	41.09
河海工程學系 3A	785	550	70.06
河海工程學系 3B	759	310	40.84
河海工程學系 3C	6	0	0.00
河海工程學系 4A	315	146	46.35
河海工程學系 4B	401	254	63.34
河海工程學系(延)	43	11	25.58
河海工程學系碩士班 1A	150	63	42.00
河海工程學系碩士班 2A	26	7	26.92
河海工程學系碩士班(延)	2	0	0.00
河海工程學系博士班 1A	22	16	72.73
河海工程學系博士班 2A	7	2	28.57
河海工程學系博士班 3A	4	2	50.00
河海工程學系博士班(延)	4	1	25.00
材料工程研究所	104	61	58.65
材料工程研究所碩士班 1A	85	52	61.18
材料工程研究所碩士班 2A	13	7	53.85
材料工程研究所博士班 1A	5	1	20.00
材料工程研究所博士班 2A	1	1	100.00
電機資訊學院	11,524	8,042	69.78
電機工程學系	4119	2778	67.44
電機工程學系 1A	471	395	83.86
電機工程學系 1B	418	360	86.12
電機工程學系 2A	446	263	58.97
電機工程學系 2B	428	303	70.79
電機工程學系 3A	551	381	69.15
電機工程學系 3B	559	434	77.64
電機工程學系 3C	10	10	100.00
電機工程學系 4A	331	181	54.68

電機工程學系 4B	384	203	52.86
電機工程學系(延)	61	0	0.00
電機工程學系碩士班 1A	324	203	62.65
電機工程學系碩士班 2A	110	38	34.55
電機工程學系碩士班(延)	2	1	50.00
電機工程學系博士班 1A	12	3	25.00
電機工程學系博士班 2A	12	3	25.00
資訊工程學系	4,839	3,458	71.46
資訊工程學系 1A	737	602	81.68
資訊工程學系 1B	669	612	91.48
資訊工程學系 2A	511	369	72.21
資訊工程學系 2B	468	409	87.39
資訊工程學系 2C	9	9	100.00
資訊工程學系 3A	508	301	59.25
資訊工程學系 3B	521	387	74.28
資訊工程學系 3C	9	9	100.00
資訊工程學系 4A	524	261	49.81
資訊工程學系 4B	396	256	64.65
資訊工程學系(延)	94	49	52.13
資訊工程學系碩士班 1A	290	152	52.41
資訊工程學系碩士班 2A	86	38	44.19
資訊工程學系碩士班(延)	5	0	0.00
資訊工程學系博士班 1A	9	4	44.44
資訊工程學系博士班 2A	3	0	0.00
通訊與導航工程學系	2,034	1,274	62.64
通訊與導航工程學系 1A	615	408	66.34
通訊與導航工程學系 2A	466	352	75.54
通訊與導航工程學系 3A	445	259	58.20
通訊與導航工程學系 4A	353	190	53.82
通訊與導航工程學系(延)	25	0	0.00
通訊與導航工程學系碩士班 1A	115	59	51.30
通訊與導航工程學系碩士班 2A	14	5	35.71
通訊與導航工程學系碩士班(延)	1	1	100.00
光電科學研究所	532	532	100.00
光電與材料科技學士學位學程 1A	371	371	100.00
光電科學研究所碩士班 1A	136	136	100.00
光電科學研究所碩士班 2A	24	24	100.00
光電科學研究所博士班 3A	1	1	100.00
海洋法律與政策學院	1,123	721	64.20

海洋法律研究所	171	52	30.41
海洋法律研究所碩士班 1A	103	30	29.13
海洋法律研究所碩士班 2A	35	9	25.71
海洋法律研究所碩士班(延)	10	0	0.00
海洋法律研究所博士班 1A	12	8	66.67
海洋法律研究所博士班 2A	8	4	50.00
海洋法律研究所博士班 3A	2	0	0.00
海洋法律研究所博士班(延)	1	1	100.00
海洋觀光管理學士學位學程	651	420	64.52
海洋觀光管理學士學位學程 1A	295	169	57.29
海洋觀光管理學士學位學程 2A	356	251	70.51
海洋法政學士學位學程	301	249	82.72
海洋法政學士學位學程 1A	301	249	82.72
人文社會科學院	403	377	93.55
應用經濟研究所	89	85	95.51
應用經濟研究所碩士班 1A	53	53	100.00
應用經濟研究所碩士班 2A	32	28	87.50
應用經濟研究所碩士班 2C	4	4	100.00
教育研究所	211	211	100.00
教育研究所碩士班 1A	95	95	100.00
教育研究所碩士班 2A	97	97	100.00
教育研究所碩士班(延)	19	19	100.00
海洋文化研究所	51	51	100.00
海洋文化研究所碩士班 1A	34	34	100.00
海洋文化研究所碩士班 2A	16	16	100.00
海洋文化研究所碩士班(延)	1	1	100.00
應用英語研究所	42	22	52.38
應用英語研究所碩士班 1A	18	9	50.00
應用英語研究所碩士班 2A	18	7	38.89
應用英語研究所碩士班(延)	6	6	100.00

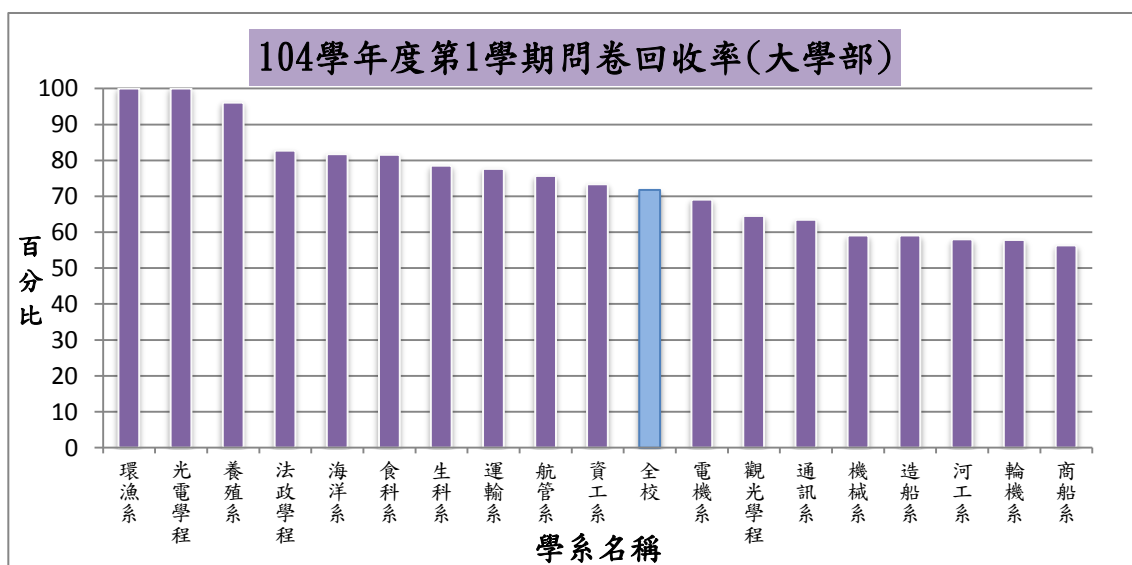
104 學年度第 1 學期各學院問卷回收率統計表(不含進修推廣教育)

系所名稱	修課總數	填答問卷數	回收率(%)	名次
人文社會科學院	403	377	93.55	1
海洋科學與資源學院	5,443	5,023	92.28	2
生命科學院	16,140	13,515	83.74	3
全校	64,651	46,412	71.79	
電機資訊學院	11,524	8,042	69.78	4
海運暨管理學院	18,121	11,891	65.62	5
海洋法律與政策學院	1,123	721	64.20	6
工學院	11,869	6,843	57.65	7



104 學年度第 1 學期大學部問卷回收率統計表(不含進修推廣教育)

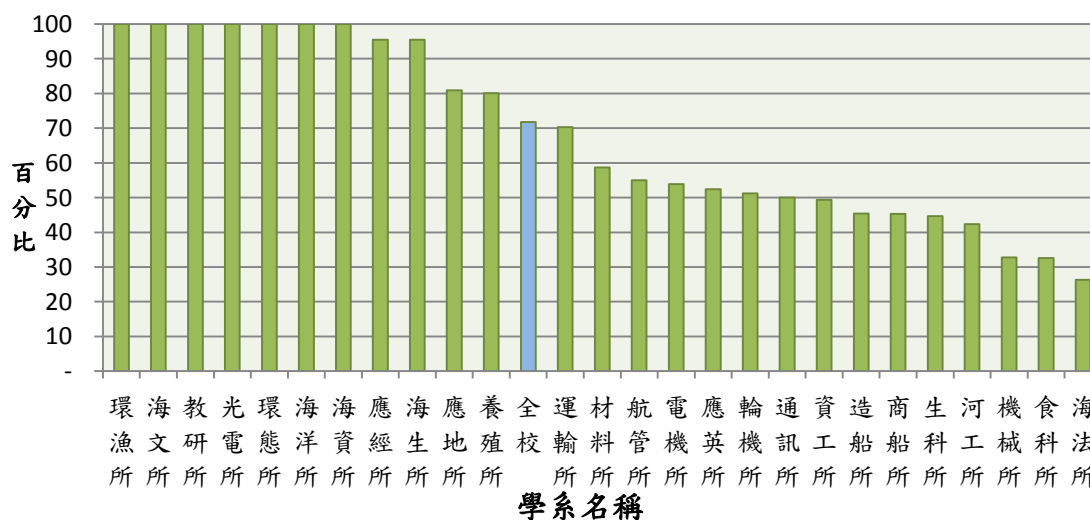
系所名稱	修課總數	回收問卷數	回收率(%)	名次
環境生物與漁業科學學系	2,802	2,802	100.00	1
光電與材料科技學士學位學程	371	371	100.00	2
水產養殖學系	5,705	5,485	96.14	3
海洋法政學士學位學程	301	249	82.72	4
海洋環境資訊系	2,197	1,797	81.79	5
食品科學系	6,028	4,920	81.62	6
生命科學暨生物科技學系	2,902	2,279	78.53	7
運輸科學系	3,311	2,572	77.68	8
航運管理學系	4,733	3,582	75.68	9
資訊工程學系	4,446	3,264	73.41	10
全校	64,651	46,412	71.79	
電機工程學系	3,659	2,530	69.14	11
海洋觀光管理學士學位學程	651	420	64.52	12
通訊與導航工程學系	1,904	1,209	63.5	13
機械與機電工程學系	4,203	2,486	59.15	14
系統工程暨造船學系	2,768	1,635	59.07	15
河海工程學系	4,129	2,398	58.08	16
輪機工程學系	4,047	2,342	57.87	17
商船學系	5,241	2,954	56.36	18



104 學年度第 1 學期研究所(碩、博)問卷回收率統計表(不含進修推廣教育)

系所名稱	修課總數	回收問卷數	回收率(%)	名次
環漁所	258	258	100.00	1
海文所	211	211	100.00	1
教研所	180	180	100.00	1
光電所	161	161	100.00	1
環態所	105	105	100.00	1
海洋所	92	92	100.00	1
海資所	63	63	100.00	1
應經所	89	85	95.51	8
海生所	88	84	95.45	9
應地所	63	51	80.95	10
養殖所	471	377	80.04	11
全校	64,651	46,412	71.79	
運輸所	118	83	70.34	12
材料所	104	61	58.65	13
航管所	480	264	55.00	14
電機所	460	248	53.91	15
應英所	42	22	52.38	16
輪機所	127	65	51.18	17
通訊所	130	65	50.00	18
資工所	393	194	49.36	19
造船所	194	88	45.36	20
商船所	64	29	45.31	21
生科所	282	126	44.68	22
河工所	215	91	42.33	23
機械所	256	84	32.81	24
食科所	623	203	32.58	25
海法所	148	39	26.35	26

104學年度第1學期間卷回收率(研究所)



1.系所獎勵：

(1)系所有功人員：大學部排名前3名及研究所問卷回收率100%之系所人員名單(如下表1、2)，擬製作獎狀以資鼓勵。

104學年度第1學期大學部填答回收率排名前3名科系(表1)

排名	系所名稱	修課總數	填答問卷數	回收率(%)	有功人員
1	環境生物與漁業科學學系	2,802	2,802	100	陳靖綺
2	光電與材料科技學士學位學程	371	371	100	陳秋鎮
3	水產養殖學系	5,705	5,485	96.14	林雅真

104學年度第1學期研究所(碩博合計)填答回收率達百分之百(表2)

系所名稱	修課總數	填答問卷數	回收率(%)	有功人員
環境生物與漁業科學學系	258	258	100.00	陳靖綺
海洋文化研究所	211	211	100.00	張心霓
教育研究所	180	180	100.00	戴碧玉
光電科學研究所	161	161	100.00	陳秋鎮
海洋環境與生態研究所	105	105	100.00	王麗真

(2)績優學系：填答回收率達80%以上學系，皆給予獎狀乙紙；達90%以上分配獎勵金。

名次	系所名稱	修課總數	填答問卷數	回收率(%)	獎勵金
1	環境生物與漁業科學學系	2,802	2,802	100	12,000
1	光電與材料科技學士學位學程	371	371	100	4,000
3	水產養殖學系	5,705	5,485	96.14	9,000
4	食品科學系食品科學組	3,088	2,591	83.91	—
5	海洋法政學士學位學程	301	249	82.72	—
6	海洋環境資訊系	2,197	1,797	81.79	—

(3)進步學系所：回收率較前2學期(1022、1031)進步之系所，如下表：

系所名稱	修課總數	填答問卷數	1041回收率	前2學期回收率	進步比率
應用經濟研究所碩士班	89	85	95.51	79.65	15.86
材料工程研究所碩士班	104	61	58.65	44.32	14.33
資訊工程學系	4,839	3,458	71.46	57.54	13.92
電機工程學系	4,119	2,778	67.44	53.61	13.83
運輸科學系	3,429	2,655	77.43	69.65	7.78

2.班級獎勵金：

(1)104學年度第1學期教學評鑑班級獎勵金(大學部)為18,000元整，填答回收率達100%以上班級共有11班，茲分配如下：

編號	系所名稱	修課總數	填答問卷數	回收率	獎勵金
1	環境生物與漁業科學學系 1A	844	844	100	2,100
2	水產養殖學系 2A	804	804	100	2,100
3	環境生物與漁業科學學系 2A	765	765	100	1,800
4	水產養殖學系 2B	731	731	100	1,800
5	食品科學系食品科學組 2A	725	725	100	1,800
6	水產養殖學系 3B	708	708	100	1,800
7	環境生物與漁業科學學系 3A	610	610	100	1,500
8	環境生物與漁業科學學系 4A	540	540	100	1,500
9	水產養殖學系 4A	469	469	100	1,200
10	食品科學系生物科技組 4A	384	384	100	1,200
11	光電與材料科技學士學位學程 1A	371	371	100	1,200

(2)104 學年度第 1 學期教學評鑑班級獎勵金(研究所)為 **12,000 元**整，填答回收率達 100% 以上班級，修課總數未達 10 份先予以扣除共有 **22 班**，茲分配如下：

編號	系所名稱	修課總數	回收問卷數	回收率	獎勵金
1	光電科學研究所碩士班 1A	136	136	100	1,000
2	環境生物與漁業科學學系碩士在職專班 1A	127	127	100	1,000
3	教育研究所碩士在職專班 1A	115	115	100	1,000
4	環境生物與漁業科學學系碩士在職專班 2A	102	102	100	1,000
5	教育研究所碩士班 2A	97	97	100	800
6	教育研究所碩士班 1A	95	95	100	800
7	環境生物與漁業科學學系碩士班 1A	81	81	100	800
8	海洋環境與生態研究所碩士班 1A	68	68	100	500
9	海洋事務與資源管理研究所碩士班 1A	63	63	100	500
10	海洋環境資訊系碩士班 1A	62	62	100	500
11	教育研究所碩士在職專班 2A	61	61	100	500
12	海洋生物研究所碩士班 1A	57	57	100	400
13	應用經濟研究所碩士班 1A	53	53	100	400
14	海洋文化研究所碩士班 1A	34	34	100	400
15	光電科學研究所碩士班 2A	24	24	100	300
16	環境生物與漁業科學學系碩士班 2A	24	24	100	300
17	海洋生物研究所碩士班 2A	23	23	100	300
18	海洋文化研究所碩士班 2A	16	16	100	300
19	海洋事務與資源管理研究所碩士班 2A	15	15	100	300
20	環境生物與漁業科學學系博士班 2A	13	13	100	300
21	海洋生物研究所博士班 1A	13	13	100	300
22	環境生物與漁業科學學系博士班 1A	11	11	100	300

3.個人獎勵:已於 105 年 3 月 28 日(一)中午 13:00 假行政大樓 4 樓會議室，舉行公開之抽獎儀式，由電腦隨機抽出 52 名同學，獎品有華碩 ZenPad 平板電腦 1 台；創見 32GB 隨身碟 48 個，另尚有 103 學年度第 2 學期逾期未領獎品 3 份，符合資格共計 4,990 人。