

# 國立臺灣海洋大學應用經濟研究所

## 品質保證認可自我評鑑報告

### 目 錄

壹、摘要.....	1
貳、導論.....	3
一、應用經濟研究所之歷史沿革.....	3
二、自我評鑑過程.....	3
參、自我評鑑之結果.....	6
項目一：系所發展、經營及改善.....	6
(一) 現況描述.....	6
1-1 系所目標、特色及發展規劃.....	6
1-2 系所課程規劃與開設.....	11
1-3 系所經營與行政支援.....	14
1-4 系所自我分析與持續改善.....	19
(二) 特色.....	23
(三) 問題與困難.....	23
(四) 改善策略.....	24
(五) 項目一之總結.....	24
項目二：教師與教學.....	26
(一) 現況描述.....	26
2-1 教師遴聘、組成及其與教育目標、課程與學生學習需求之 關係.....	26
2-2 教師教學專業發展及其支持系統.....	28
2-3 教師學術生涯發展及其支持系統.....	34
2-4 教師教學、學術與專業表現之成效.....	36
(二) 特色.....	39
(三) 問題與困難.....	39
(四) 改善策略.....	40
(五) 項目二之總結.....	41
項目三：學生與學習.....	42
(一) 現況描述.....	42
3-1 學生入學與就業管理.....	42

3-2 學生學業學習及其支持系統 .....	49
3-3 學生其他學習及其支持系統 .....	55
3-4 學生（含畢業生）學習成效與回饋 .....	59
(二) 特色 .....	74
(三) 問題與困難 .....	76
(四) 改善策略 .....	77
(五) 項目三之總結 .....	78
肆、總結 .....	80

# 國立臺灣海洋大學應用經濟研究所 品質保證認可自我評鑑報告

## 壹、摘要

應用經濟研究所於96學年度接受第一週期系所評鑑通過，103學年度接受第二週期系所評鑑通過，在各級自評會議的檢視與改進下，持續配合國家社會、本校與人社院之培育人才之方向，改善本所之發展與規劃，雖面臨少子化生源不足的挑戰，透過本次品質保證認可自我評鑑之檢視及後續自我改善，相信必能確保學生學習成效，培育國家社會所需之海洋經濟與應用經濟產業需求人才。

### 項目一、系所發展、經營及改善

應用經濟研究所自我定位與教育目標之訂定，乃考量國家社會對海洋經濟與應用經濟政策方向與產業人才需求，並配合本校與人社院之定位，秉持各次評鑑來自各委員與各界之綜合建議，滾動式長期透過所務會議、課程委員會與自評小組逐步修正制定，藉以強化本所之組織運作機制，同時也呼應聯合國永續發展目標(SDGs)的第16項目(SDGs目標16：促進和平且包容的社會，以落實永續發展；提供司法管道給所有人；在所有階層建立有效的、負責的且包容的制度)。本所為全國唯一同時兼具海洋經濟與應用經濟雙領域之應用經濟研究所，在教育目標：「1.培養高級應用經濟研究人才；2.培育海洋經濟與管理決策人才」下，依照各級評鑑結果與委員建議，課程規劃將使學生具備「1.具備應用經濟學門之學問知識、創新與研究能力；2.具備應用經濟於海洋產業及國際經貿專業能力；3.具有推動社會關懷與行動力」等核心能力，培育具海洋經濟專業的高級應用經濟決策管理人才。課程則透過課程評鑑、教師評鑑及各畢業生、雇主、委員等問卷回饋資訊調整修正，設置課程委員會納入校外委員與在校生代表，反應各界需求，希望藉由品質保證認可自我評鑑及後續改善機制，務使本所之課程規劃符合教育目標、學生應具備之核心能力，培育學用合一的海洋經濟決策管理人才。

### 項目二、教師與教學

本所教師於教學方面極為認真，關心學生學習效果與評量成果，教師專長符合授課內容，教學績效，教學評鑑優異，切合理論深度與實務所需，提供廣且深、完整且最新具實務內涵之教學內容，深獲在校生與畢業生之肯定，本所於創所29年間多次因應國家社會需求變遷，配合本校之海洋特色領域之發展，將本所的特

色定位為具海洋經濟與應用經濟雙領域之教學目標，搭配課程規劃與內容都深具海洋特色與素養，不但使學生具有經濟理論分析與計量實證能力，亦在教學內容中融入實務教學與海洋素養，讓本所學生具有跨領域專業素養，具備其他應用經濟所學生不具備的海洋經濟分析能力，未來將持續為國家社會培育海洋經濟人才，期盼能夠呼應聯合國永續發展目標(SDGs)的第14項目，並促使本所與教師成為國家級海洋經濟智庫而努力(SDGs目標14. 保育及永續利用海洋與海洋資源，以確保永續發展)。

本所教師研究能力與能量充沛，於跨海洋經濟與應用經濟雙領域研究與指導學生需付出更多心力，但教師們均配合本校與人社院之發展方向，盡力朝向海洋經濟領域研究與指導學生論文，並在在地化、跨校、本校各院系所跨領域合作研究與進行計畫，以及跨院系所授課，務使突顯本所的海洋經濟特色，在應用經濟領域中創造研究的藍海，創新的海洋經濟研究將使本所發展與畢業生就業更具競爭力，並持續邁向研究頂尖，實務創新的研究所。

### 項目三：學生與學習

本所在學生的學習資源與輔導面向皆充分的運用與執行，且師生之間的互動亦相當良好，在這種「大家庭式」的氛圍下，無論是針對傳授知識者或學習知識者皆是一種優良的學習環境。「先期指導教授制」與「主題研究室制」讓新入學同學更快適應研究所學習過程。導師、指導教授、所辦公室、本校諮輔組、軍訓室與駐衛警察隊都相當認真與積極協助與輔導同學，對於學校內部緊急事件聯繫緊密，有需要的同學都可以第一時間獲得協助。本所鼓勵學生出國遊學，學習英文訂有獎勵英文檢定規定。所友與所友會對學弟妹多所提攜。本所師生向心力強，學習資源與學生輔導成效佳，預期本所之學習架構符合聯合國永續發展目標(SDGs)的第4項目(SDGs目標4. 確保有教無類、公平以及高品質的教育，及提倡終身學習)。

本所畢業生建立的所友會、所友臉書專頁及主題研究室傳承能增加畢業生與在校師生相互間的聯繫，除了可加速解決問題外，亦能彼此交流、相互學習，有利於彼此之生涯發展。而為增加教學品質與效率，以及在校生未來就業之競爭力，本所亦藉由廣邀各學界的專家學者、企業主演講及在業界或企業界的所友，把各方看法與意見納入本所教學品質改善之參酌，以期提升教學品質及提供學生更完善的學習空間。另外，配合本校校友既有之校友服務系統，提供本所所友更好的服務、追蹤與聯繫管道，做為本所教學與服務持續改善的參考。

## 貳、導論

### 一、應用經濟研究所之歷史沿革

本所前身為臺灣唯一的漁業經濟研究所，成立於1992年，2001年8月奉准更名為應用經濟研究所，後於2001-2006年接受農委會漁業署專案補助海洋事務管理組進行海洋事務管理人才培育計畫，七年時程招收五屆在職研究生(每屆15名)，培養具國際觀與現代化思考之處理海洋事務專業行政人員及從業人才，均為目前我國漁業署、海洋事務等高階管理主管，貢獻國家社會良多。

更名為應用經濟研究所後，更廣泛的為國家社會提供各領域經濟政策評估與協助，深受社會各界好評。依據本校之發展趨勢與定位，以海洋特色領域發展海洋大學，本所配合本校、人社院之規劃，在本所成立迄今逐漸朝向以海洋經濟與應用經濟並重的應用經濟研究所為自我定位，以培養高級應用經濟研究人才與海洋經濟與管理決策人才為教育目標，進行實務與理論並重，學用合一，具國際觀，海洋經濟與應用經濟素養，以及推動社會關懷與行動力等核心能力的高級決策管理人才，務使本所培養人才符合國家社會所需，亦即在海洋立國、海洋興國的臺灣發展未來下，本所畢業生都能學有所用，本所亦能提供海洋經濟智庫的功能，共同為臺灣的海洋經濟發展貢獻心力。

### 二、自我評鑑過程

本所歷年接受各項評鑑之情形：

- 86學年度，配合『大學綜合評鑑』，本校歸屬綜合類第一組，本所於該次評鑑中彙集並有系統的整理各教師著作文獻資料、歷年計畫、及歷年學生論文摘要等。
- 91學年度，進行本校『教學研究單位評鑑』，內容包括：背景評鑑、資源評鑑、活動評鑑、成果評鑑等。
- 93學年度，針對91學年度之『教學研究單位評鑑結果』，辦理後續教學研究單位的評鑑改進稽核報告，並進行實地訪評，以追蹤改進評鑑情形。
- 94學年度，配合『大學校務評鑑』，本所歸屬專業類組評鑑之農業類組，評鑑內容包括：師資、教學、研究等，本所配合農業類組之評鑑。
- 95學年度，自辦『系所自我評鑑』，訂定出本所之評鑑計畫。
- 96學年度，接受教育部委由財團法人高等教育評鑑中心基金會辦理之第一週

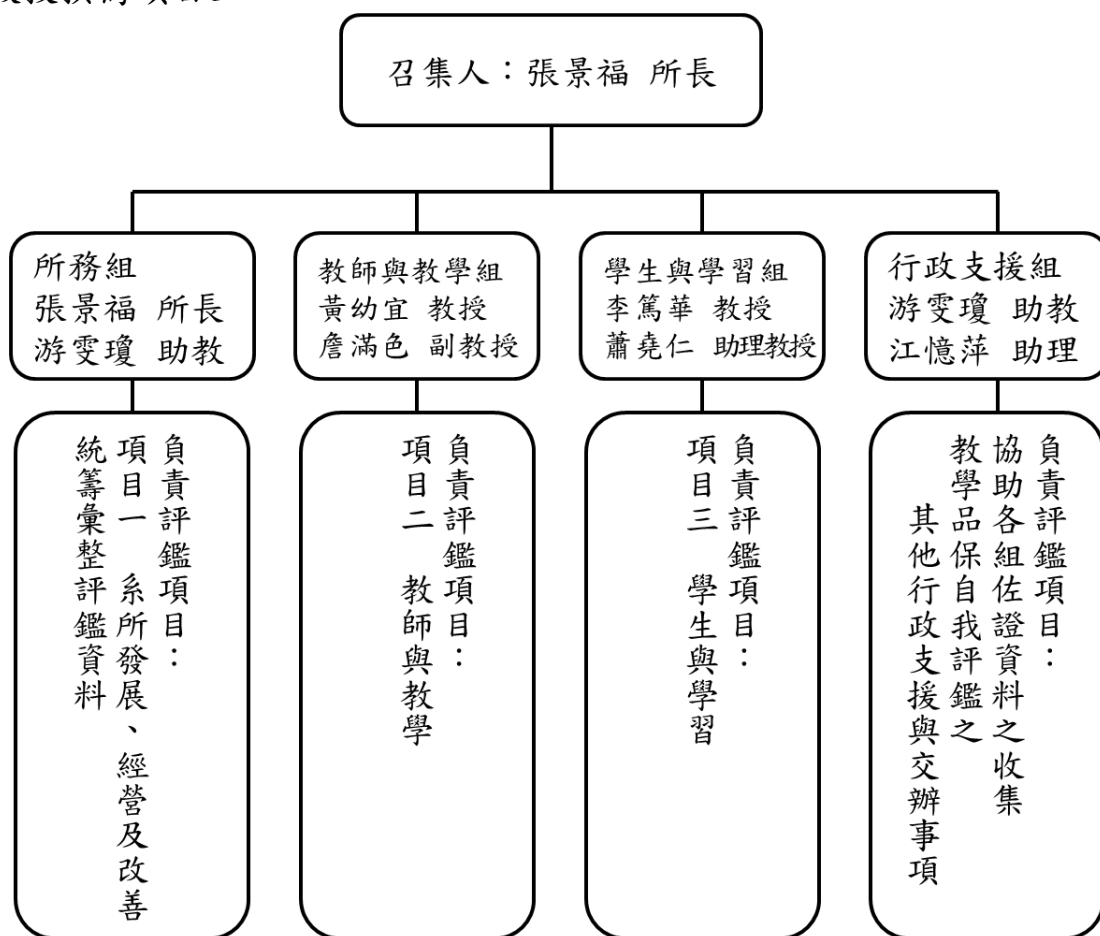


期『大學校院系所評鑑』，通過。

98學年度，針對96學年度之第一週期『大學校院系所評鑑』辦理自我改善計畫，並進行實地訪評，以追蹤改進評鑑情形。

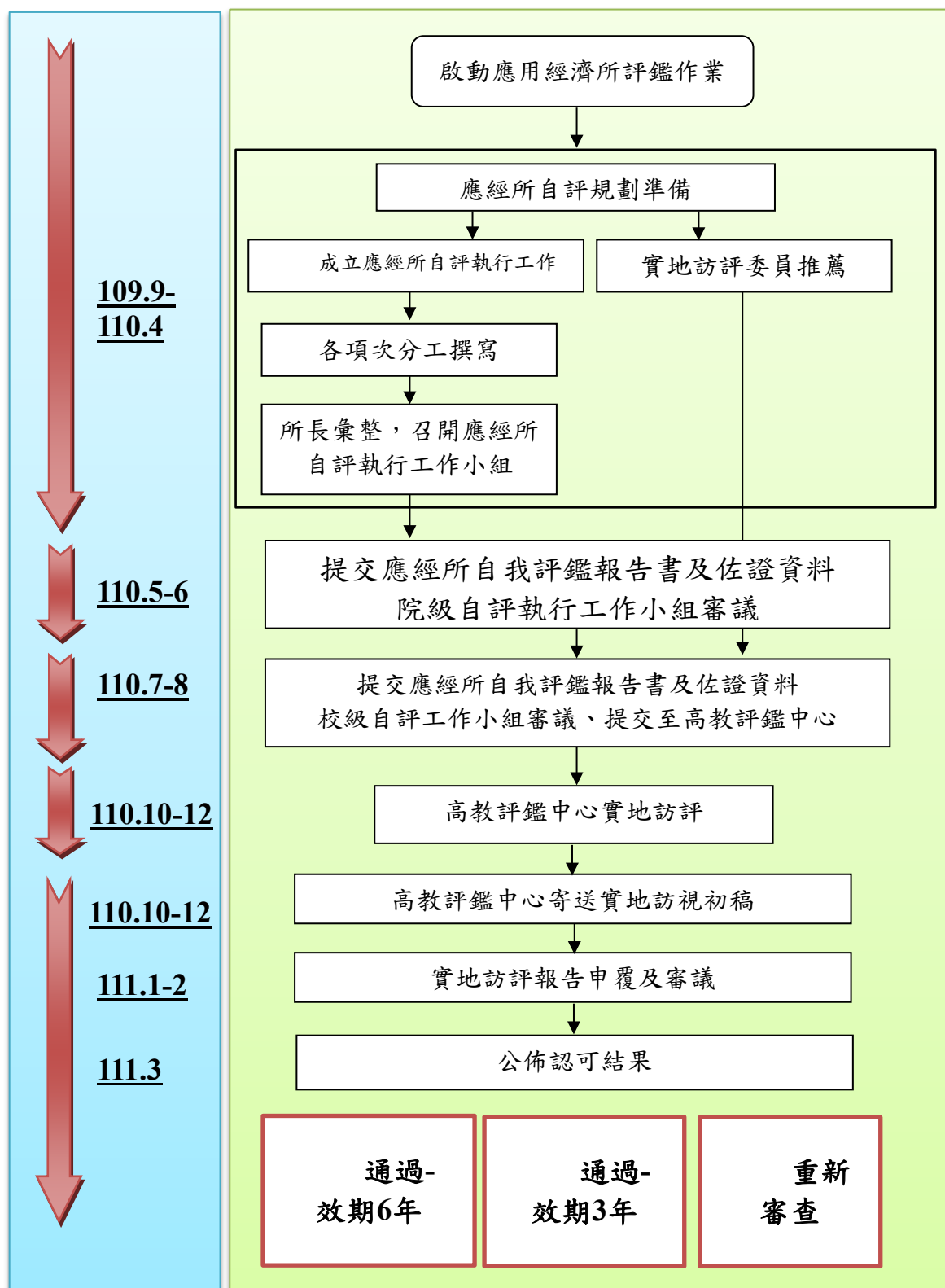
- 99學年度，配合本校「人文社會科學院學院評鑑」，包括課程、教學及服務，圖儀設備，產學合作等。
- 103學年度，接受第二週期院級、系級自我評鑑，通過。
- 104、105學年度，針對103學年度之第二週期『大學校院系所評鑑』辦理自我改善計畫，並依建議完成。
- 110學年度，由本校委託高教評鑑中心辦理品質保證認可自我評鑑。

本次自我評鑑流程自109年9月籌組本所自評執行工作小組後展開，本所教師於109年10月所務會議後進行評鑑報告之分工並撰寫各項目，張景福所長撰寫項目一並負責整合、黃幼宜教授、詹滿色副教授撰寫項目二、李篤華教授、蕭堯仁助理教授撰寫項目三。



自評執行工作小組

## 品質保證認可自我評鑑期程圖



## 參、自我評鑑之結果

### 項目一：系所發展、經營及改善

#### (一) 現況描述

##### 1-1 系所目標、特色及發展規劃

##### 1-1-1 系所有明確的自我定位、教育目標，並說明其關聯性

國立臺灣海洋大學應用經濟研究所為全國唯一同時具備海洋經濟與應用經濟跨領域之應用經濟研究所，依據本校校務發展計畫與人文社會科學院設立之自我定位及教育目標，追求卓越的應用經濟與海洋經濟學術研究成果，達到與國際接軌，與產業結合為本所的追求目標。

本所秉持各次評鑑來自各委員與各界之綜合建議，國家社會培育人才與同學就業的需求，致力於應用經濟與海洋經濟理論與實務之教學、研究與推廣，目標為培養具備海洋經濟素養、國際觀且具備應用經濟學門之學問知識、創新與研究能力、於海洋產業及國際經貿之專業能力、以及具有推動社會關懷與行動力之高級應用經濟研究人才與海洋經濟與管理決策人才。近年來依本校發展方向，為減少學用落差，提高畢業生立即就業力調整課程規畫方向而努力。

因應臺灣「海洋國家」之定位，2006年公布《海洋政策白皮書》、2007年《海洋教育政策白皮書》和2008年《藍色革命、海洋興國》政策，2014年2月第三屆海洋與臺灣研討會發表之《2014海洋臺灣行動綱領》，以及2018年海洋委員會之成立，需要海洋經濟相關專業人才與智庫，尤其在其行動綱領第三點：「寬列海洋科研與教育預算，支持國內相關海洋海事學校及研究機構發展，提升海洋、漁業與海事相關領域之人才培育與研究能量，鼓勵年輕學子從事海洋研究」，與第五大項「藍色經濟與產業升級綱領之海洋產業發展、藍色經濟投資、海洋新興產業發展與海洋產業行銷等支持」，國際趨勢亦倡議發展藍色經濟與綠色經濟，具有海洋經濟特色之海洋大學之應用經濟所畢業生未來將會是國家社會最需要的人才。

依據上述國家社會的未來需求，本校自我定位為：卓越教學與特色研究兼具的海洋頂尖大學，人社院自我定位為：具有宏觀海洋特色之人文社會科學院，因此本所依上位目標規劃自我定位為：具國際觀及海洋產業特色之應用經濟研究所，符合本校與人社院之自我定位框架，又能在其中找到海洋特色定位，也因此本所成為全國唯一同時兼具海洋經濟與應用經濟雙領域之應用經濟研究所。下圖1-1為本校、人社院與本所擬定各項目之對應關係。



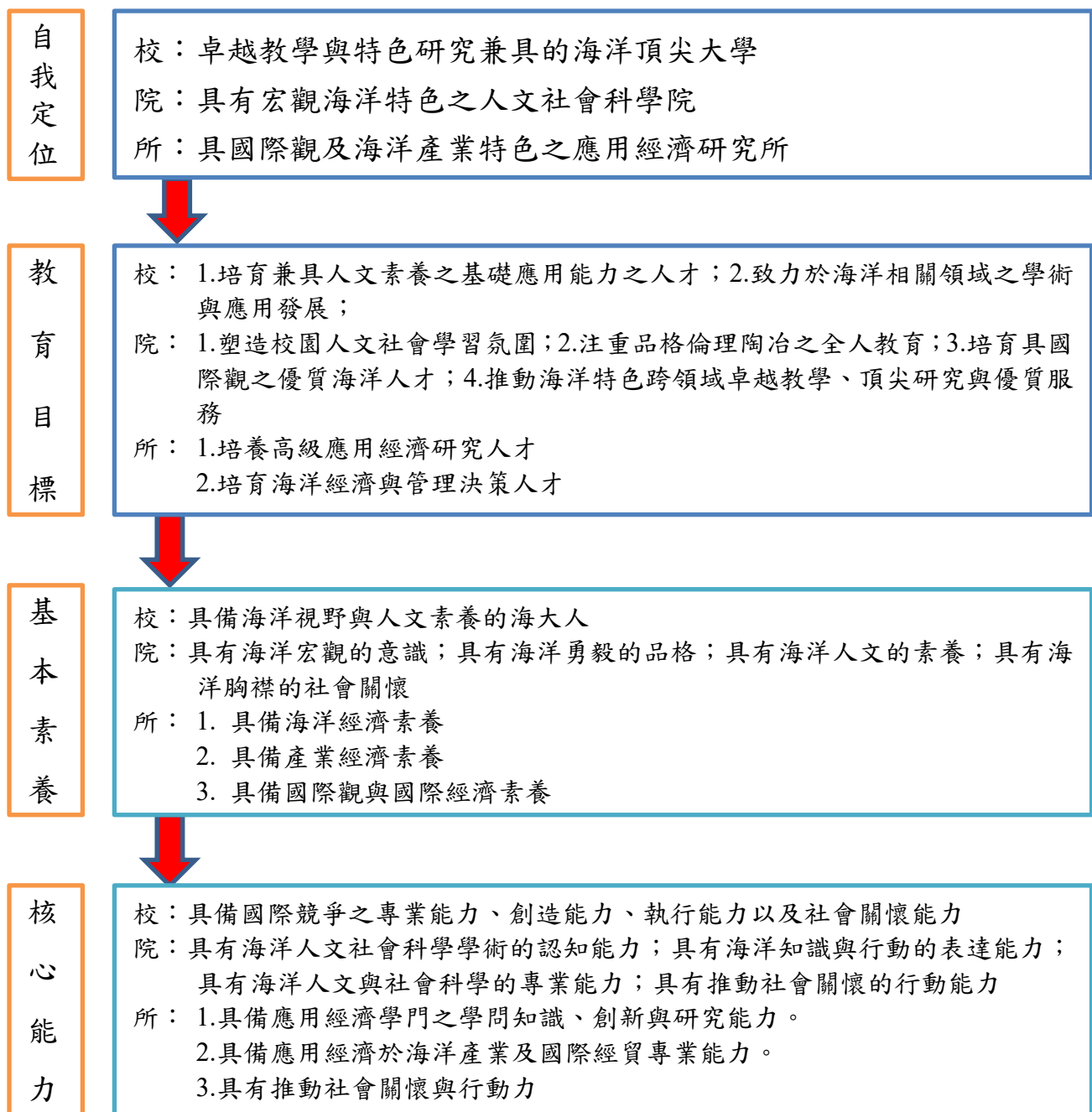


圖1.1 校院與本所之自我定位、教育目標、基本素養與核心能力關係  
(佐證資料：1-1-A)

### 1-1-2 系所能依自我定位、教育目標，發展辦學特色，並擬定具體實施策略

為達本所之教育目標，本所學生應具備的核心能力除了呼應本校及人文社會科學院所需具備的人文與社會關懷能力外，另以具備國際視野及競爭力之經濟專業能力，整合、創新、分析與解決問題的能力為標的。以下我們將針對教務層面、學術研究層面與學務層面的三個構面分別進行描述：

## 1. 教務層面

依照本所之自我定位的規劃及教育目標，我們在課程規劃上將其區分為應用經濟領域與海洋經濟領域之專業課程(佐證資料：1-1-B)，當中，應用經濟領域專業課程包含國際貿易學、賽局理論及應用、產業關聯分析、財務經濟計畫專題、勞動經濟學與總體經濟學等課程，而這些課程除了是經濟學的重點領域之外，所關注之議題對於目前之學術研究面向以及社會應用面向亦皆有顯著的貢獻；另一方面，在海洋經濟領域之專業課程上，我們提供了海洋經濟學、漁產運銷專論、海洋休閒與管理、海洋產業經濟分析、環境經濟與資源管理學、能源經濟與永續發展等課程，藉由這些課程的開設除了能夠讓學生瞭解經濟學在海洋或漁業領域的應用之外，也突顯出本所之特色研究領域。而透過這些專業課程之規劃與設計，佐以數量方法課程之訓練，將能有效地提供學生針對其興趣而選擇廣而深的學識，從而發展自我並建立未來職場信心，並為國家社會儲備各領域的經濟專業人才。除此之外，透過此課程之規劃，將有助於深化應用經濟專業優勢以及拓展新興海洋特色領域，藉以達到國內唯一同時具有應用經濟與海洋經濟專業智識與特色之頂尖研究所之目標，亦符合本所配合本校「105-109學年度校務發展計畫」(104年8月13日104學年度所務會議通過)之本所發展策略。(佐證資料1-1-C)

## 2. 學術研究層面

關於本所之學術研究發展策略方面，為力求符合自我定位與教育目標，本所教師除了積極發表學術期刊之外，亦與國內政府部門多有合作聯繫，目前本所之教師受科技部與農委會等政府機關或民間企業之委託計畫之研究範圍相當廣泛，從一般校院基本資料表冊我們可觀察到107年至109年本所教師列為計畫主持人或共同主持人的計畫總件數為36件，當中包含科技部計畫為4件、農委會計畫為19件、另有其他政府機關與企業贊助計畫共13件。在計畫主題部分，科技部計畫的研究主軸著力於魚塭種電對養殖漁業與魚塭價格之影響、空氣污染對勞動供給的影響、職業安全衛生管制對廠商生產力的影響以及該管制政策的成本效益分析；而農委會計畫的研究主軸則聚焦於水產品產銷、漁村創生、與水產品貿易等領域；另有其他機關與企業資助計畫則著墨在探討我國綠能產業發展策略、漁業技術推廣與郵輪地接服務產學合作等議題。藉由這些豐富多元且平衡分布於應用經濟與海洋經濟領域的計畫研究，期盼能使本所成為國內在應用經濟、海洋經濟政策研究中心與智庫。

### 3. 學務層面

本所除了從課程規劃上讓學生接觸豐富多元的應用經濟與海洋經濟課程之外，亦對學生提供獎助學金，包含漁業經濟獎學金、海洋企業社獎學金、海洋經濟相關論文獎學金等，藉以鼓勵學生從事海洋經濟之相關研究。除此之外，我們亦致力推動研究生出國短期研修，並建立多元文化學生來源，藉以激發學生之語言能力與研究潛力，有如：107學年度，林昀箴與陳尹曦分別前往日本九州大學與加拿大紐芬蘭大學進行短期研修；而107年度亦有印尼學生Dina Agnes來到本所就讀並順利於兩年後取得學位。

#### 1-1-3 系所具檢視自我定位、教育目標、辦學特色及實施策略之機制及辦法

根據前述之自我定位、教育目標、辦學特色及實施策略，本所主要檢核之機制係透過所務會議的議程安排，由本所教師與行政人員提出系所定位、教育目標及辦學特色的意見，經由充分討論後，若形成共識並做成決議，則逐步擬定實施策略。所務會議大約一個月召開一次，因此，此檢視機制在必要時均能隨時排入議程，進行討論。

除此之外，本所亦透過課程委員會議之充份討論，並參酌所外委員、學生代表及課程檢討等機制，檢視本所自我定位、教育目標、辦學特色。另本所於每年6月至9月，配合本校實習就業組定期針對畢業一年、三年、五年的所友實施流向調查，目的在深入瞭解畢業生就業狀況與就業滿意度，並鼓勵畢業生對於系所目前及未來發展提出建議，藉此瞭解畢業生職場需求與研究所深造趨勢，據以調整系所發展方向。而本所於109學年度進行應屆畢業生、畢業生及雇主之問卷，相關內容之陳述將呈現於項目三中的3-4 學生（含畢業生）學習成效與回饋。

#### 1-1-4 系所協助師生及互動關係人瞭解教育

本所根據應屆畢業生、畢業所友及企業雇主的問卷調查結果做成統計表，並於本所自評執行工作小組會議中討論研擬對學生學習成效意見之分析結果。自評執行工作小組根據分析結果，於所務會議及課程委員會上提出對本所核心能力、課程規劃、教師教學與學習評量等之設計，及對學生輔導與學習資源提供的檢討等提出意見，以作為本所各項能力及規劃修正之依據。另外，本所所友會亦於臉書專頁中增列校友對本所各項能力指標及課程設計表達意見區，以作為本所長期發展方向規劃之參考。

另外，有鑑於畢業學生的社會競爭力與在學期間的學習成效習習相關，因此

本所在課程檢討、教學評量與學生輔導等工作上均邀請學生代表共同參與，同時納入在校學生與畢業生的回饋意見，並參酌企業界的意見做為修訂之參考。經過在學生、畢業生問卷反應，並配合校、院發展計畫，針對自我定位、教育目標及核心能力等項目進行檢討修正(佐證資料：1-1-D)。

## 1. 在學生：

### (1) 課程教學評鑑：

本校教務處學術服務組每學期對學生進行網路教學反應意見調查。依本校網路教學反應意見調查結果：1071-1091學年度學生對於課程教學的滿意度平均值為4.73(滿分為5分)。均高於全校滿意度平均值4.4。顯示本所開授課程之質與量尚能滿足學生需求(佐證資料：1-1-E)。

### (2) 邀請學生代表參與課程規劃委員會：

本所課程規劃委員會由專任教師、學生代表及聘任校外學者專家或產業界代表或畢業校友代表，經所務會議推選組成。於每學期召開會議檢討必修課程之學分數及授課內容之適當性。學生對於課程有任何問題時，可反應給任課老師，或經由學生代表，於會議中提出討論。

### (3) 應屆畢業生之教育滿意度問卷調查結果

應屆畢業生對本所在教育滿意度的部分，從問卷結果觀之，本所之生活、生涯、職涯輔導的滿意雖有達75%以上，但仍具改善空間。未來本所會再強化對學生生活、生涯、職涯之瞭解，並針對個別學生的問題或困難予以協助。而關於詳細滿意度之分布我們也將其呈現在項目三的3-4 學生（含畢業生）學習成效與回饋。

## 2. 畢業生

根據本所對畢業校友的問卷調查結果顯示畢業生對本所的教育滿意度高，畢業生對本所之教育目標及核心能力均給予相當高的肯定，顯示研究所的教育目標以及核心能力獲得畢業生的高度認同。在課程設計上，學生最希望學習的課目以及收穫最多的課程均與未來就業或研究工作較相關的實用課程。研究所的相關課程上，針對各課程的實用性以及產業聯結性加強其深度與廣度，希望能夠提升學生的學習意願與職場的競爭力。例如在課程設計上，目前的課程已適度調整，並加強與產業應用的連結。至於詳細的滿意度之分布我們將其呈現在項目三的3-4 學生（含畢業生）學習成效與回饋。



### 3. 企業雇主

根據針對畢業所友業主對本所畢業生之教育滿意度問卷調查結果：本所畢業生之業主對本所畢業生的基本素養、專業素養、專業知識能力、執行能力、分析、解決問題的能力及各項核心能力都表示高度滿意。但企業雇主均不願接受本所邀請，分享學習、人生及工作、專業上的寶貴經驗，雖然問卷樣本數少，但也是本所可加強努力的部分。至於詳細的滿意度之分布我們亦將其呈現在項目三的3-4 學生（含畢業生）學習成效與回饋。

## 1-2 系所課程規劃與開設

### 1-2-1 系所能依教育目標訂定學生核心能力，並說明其關聯性

本所之教育目標與學生須具備的核心能力如下表所示：

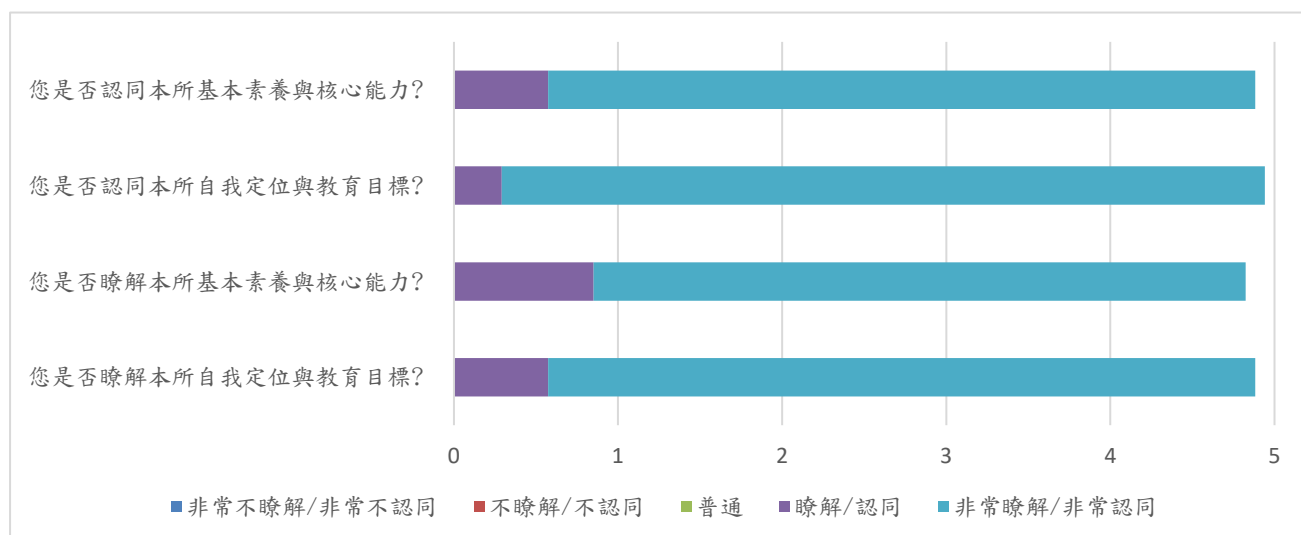
教育目標	核心能力
1.培養高級應用經濟研究人才 2.培育海洋經濟與管理決策人才	1. 具備應用經濟學門之學問知識、創新與研究能力。 2. 具備應用經濟於海洋產業及國際經貿之專業能力。 3. 具有推動社會關懷與行動力。

為了要達到本所之教育目標，我們規劃學生應具備應用經濟學門之學問知識、創新與研究能力、應用經濟於海洋產業及國際經貿之專業能力，以及具有推動社會關懷與行動力。透過這些核心能力的培養，我們除了可達成教育目標所需應用經濟與海洋經濟人才所需專業智識與決策能力之外，也可同時讓學生在做決策時僅專注於某一面向而忽略了其他對社會、政治、經濟、文化、科技、教育等等之負面影響減少到最低，並時時以國家社會與永續發展為念，兼具公平與效率，充滿以家、社會為本之良善的態度，在國家大方向經濟社會政策制定與決定時，將可以兼顧社會各階層，提高決策品質與執行效率。由109年3月進行之問卷結果觀之，若以李克氏五分量表衡量，以非常不瞭解(非常不認同)為1分、不瞭解(不認同)2分、普通3分、瞭解(認同)4分、非常瞭解(非常認同)5分來計算時，對於瞭解本所自我定位與教育目標平均分數為4.88分，而瞭解本所基本素養與核心能力為



4.82分，認同本所自我定位及教育目標為4.94分，認同本所基本素養與核心能力為4.88分，顯示本所師生對教育目標與核心能力相當瞭解以及認同。(問卷內容呈現於佐證資料1-2-A)。

#### 教育目標與自我定位問卷分數分布



#### 1-2-2 系所能依核心能力規劃整體課程架構，並開設相關課程及辦理教學活動

本所課程設計理念以具國際觀及海洋經濟與產業特色之應用經濟研究所為主要發展之上位自我定位目標，以此為主體搭配二大支柱：基本素養與核心能力，共同規範本所畢業生所需具備的專業能力與素養，而細部結構則以課程規劃呈現必修課程、選修課程中之數量方法與專業課程中之應用經濟與海洋經濟兩面向共同架構本所同學之專業能力培養機制，共同為達到本所之教育目標：培育高級應用經濟研究人才與海洋經濟與管理決策人才而設計課程與內容。此為本所課程之設計模式。

上述課程設計理念(佐證資料：1-2-B)在教學及研究範疇朝向理論與實務並重，教學宗旨在於培養學生具備應用經濟學門之學問知識與研究能力，課程中加入產業資訊，邀請學界與產業界先進演講，赴產業界參訪，依教育部指導進行研究所課程分流，開授多項專論課程，並有應用經濟專題討論及畢業論文等，充份訓練學生獨立思考，進而以理論配合導出實證結果，為提高學生立即就業力，進入政府機關或私人企業服務，進修第二專長領域或研讀博士而準備。

本所畢業應修學分數：40學分，其中必修15學分，選修25學分，必修佔全部課程37.5%，選修佔62.5%，學分配置適切。必修課程規劃合乎系（所）教育目標且占應修總學分數比例具衡平性。

本所所務發展與規劃以學生為本位，以本校與本院發展特色為依歸，達到專業認可、明確公正、系統整合、誠信透明、自主彈性、自我管制、績效責任之原則，強調系所根據教育目標與核心能力，於各評鑑項目自主舉證說明評估學生學習成效機制之落實情形，並且聚焦於深化學生之學術研究能力與強化學生之生涯競爭力，強調跨院系所配合系所間之資源整合與共享。另外，本所參與多項學分學位學程與學士學位學程，廣泛參與之目的在於推廣經濟概念，以及讓學生有機會學習海洋經濟之概念，符合本校校長所推行「海大學生留在海大」理念，可為本所提高知名度與拓展新的學生來源。

至於課程規劃與修正由本所課程委員會執行，亦依本校與本院之課程委員會之規畫與指導，每學期所長視實際情形需要召開會議，委員包括本所所有教師，校外委員，以及本所碩一與碩二學生代表(通常是班代表)等組成。本委員會之任務計有下列各項：(1)課程規劃、研議與審議。(2)課程評鑑。(3)審議畢業學分數（包括專業必修、選修學分數）。(4)其他課程相關事項之決議與執行等。

綜合上述，本所在核心能力、課程規劃、培養學生核心能力方面均能配合校院所之規劃目標，依照各級查核與檢討機制，配合畢業生之回饋資訊，讓本所得以培養國家社會所需之海洋經濟與應用經濟專業人才。

### 1-2-3 系所具明確合理的課程修訂與檢討改善機制

本所之課程修訂與檢討改善機制主要係配合校課程委員會辦理課程檢討，附件為105學年度課程檢討報告(佐證資料：1-2-C)，而依照本校、院發展趨勢與檢討項目，本所即召開課程委員會進行修正規劃，有需要與時效性議題時均立即開會、書面審議方式進行修正。此外，本所每年定期針對畢業系友實施流向調查，在調查意見中若有對本所課程提供意見時，我們也會提出回應措施，並可作為本所修訂課程的參考依據。

### 1-2-4 系所能與產官學界建立合作關係，並規劃相關教學活動

本所屬性並不容易推動研究生之實習制度，且本所為獨立所，學生在學時間不長，除了修課外，撰寫論文佔寒暑假大部分時間，為了吸引學生就讀，本所亦開始推行提早入學與優秀學生提早畢業制度，雖有上述限制，本所仍積極與產官學界建

立合作關係，目前成果分述如下：

### 1. 積極參與政府之研究計畫

本所教師皆致力於應用經濟與海洋經濟產業的實務研究，並藉由參與政府之計畫與其產生良好合作關係，從107學年度起至109學年度本所教師執行科技部計畫共8件(含3件共同主持人)，執行農委會、漁業署及其他政府部門等研究計畫案共23件，其他政府部門及企業資助之計畫5件，共36件，平均每學年度12件研究案，合計爭取總經費2659萬元(不含企業資助之計畫)，平均每件86萬元，(基本資料表冊研4)。而透過這些計畫的執行，亦有配合相關的教學參訪活動，在本所執行的計畫中，藉由計畫的執行與教學活動相互結合，並帶領本所學生在教學課程安排下進行校外參訪，進而讓學生獲取教科書之外的實務經驗與知識。

### 2. 校外參訪

每學期進行多次校外參訪，提高師生對於產業連結智識，包括至海科館、陽明海洋藝術博物館、長榮海事博物館、基隆嶼登島生態參訪、海科館、基隆港務局與貨櫃港參訪等，不論師生均獲益良多，亦逐步與在地與海洋產業人士與公司連結，未來產學合作前景無限。(佐證資料1-2-D)

### 3. 產業與實務人士演講或授課

本所於專題討論課程，除了學術性專題演講外，亦邀請產業或實務人士演講，藉由此項交流提供師生最新產業訊息與需求，逐步建立與產業之連結，提高本所知名度。包括產業經營者、本所畢業所友分享產業與求職所需知識(如：吳志偉、林青清與劉上豪所友等)、軟體實機訓練(如：SAS、STATA與EVIEWS等)、查找資料訓練(如EBSCO、Econlit資料庫說明會)、學術界人士演講(如中華經濟研究院吳玉瑩提供國內汽車零件銷售產業目前的優勢及所遇到的困境等)內容亦會提到產業最新資訊，皆讓同學產生相當的興趣。(佐證資料1-2-E)

依據上述，本所積極參與與實際運作產業實習與連結，師生皆獲益良多，成效頗佳，未來將持續強化產業實習與連結。

## 1-3 系所經營與行政支援

### 1-3-1 系所具備合宜之行政管理機制與辦法

本所隸屬於國立臺灣海洋大學人文社會科學院，師資方面包括所長1名、教

師5名(內含所長)。其中，教授2名、副教授2名、助理教授1名。行政同仁人員則有5名，包括所辦公室助教1名與專任行政助理4名，搭配處理所務與各研究室事務之成員也包括所辦及各研究室的工讀生與兼任助理數名，藉以讓所上行政與研究工作順利進行，相關之行政管理機制架構圖如圖1-3-1-1。而本所另建置有教師評審委員會、課程委員會與招生委員會，而各委員會並訂定設置要點規範之。(佐證資料1-3-A)

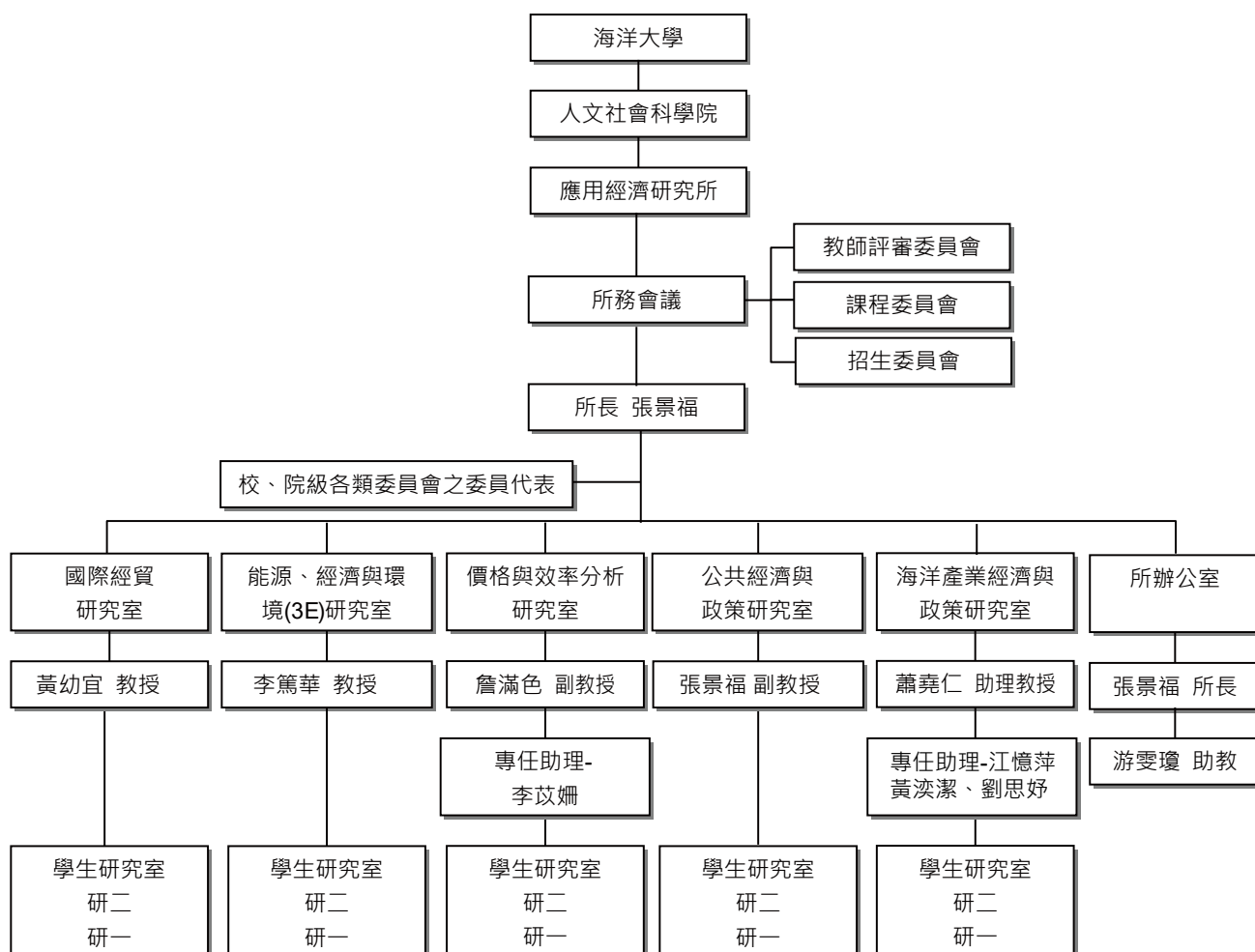


圖1-3-1-1 行政管理運作機制架構圖

### 1-3-2 系所具備合宜之行政支援(含行政資源、人員、空間、設施／備、經費等)

在行政資源部分，由於本所隸屬於人文社會科學院，依本校組織章程、分層負責明細表，受校、院級之資源分配，及相關級別之審議，如：教評會、課程委員會等。行政人員包括助教一名與專任助理四名，並搭配數位工讀生與兼任助理。



在空間方面，本所共有三間教室、五間研究室及所辦公室與茶水間等空間(詳細空間請參閱附錄佐證資料1-3-B)，目前專業研究室之維護管理，係由各研究室之主持老師擔任負責人(詳細管理人資訊請參閱佐證資料1-3-B)，以負責執行研究室安全衛生事項。

另在教學設施與設備方面，本所購置有單槍投影機、筆記型電腦、影音播放及音響等多元教學設備，可以提供教師授課使用(佐證資料1-3-B)。而本所教師充分發揮專業自主精神，視課程需要運用多元教學，善用多媒體、參訪、實習等教學型態，以提高學生的學習效果。此外，本所亦提供學生電腦軟體資源。例如購買SAS(全校授權)、STATA、EViews、SPSS等電腦統計軟體(詳細設備請參閱佐證資料1-3-B)，而儀器設備之維護管理方面，各專業研究室之儀器設備由研究室負責教師擔任管理人，並均有指定研究生或助理擔任維護管理人，以及支援儀器設備之操作與技術教學。而其他空間的管理與公共儀器設備則由所辦公室助教專任負責。

本所在經費方面，主要來自於學校、科技部與其他政府單位的計畫補助，其中，學校提供的經費包括所上與各位教師之業務費與設備費(詳細經費請參閱佐證資料1-3-C)，另有研究生就學獎補助暨研究生工讀助學金(申請作業要點如佐證資料1-3-D)，碩士班每個月2,500~6,000元不等，申請期限至多2年(詳細金額請參閱佐證資料1-3-D)。此外，為鼓勵老師進行期刊發表，本校亦有期刊發表的學術研究獎勵(請參閱佐證資料1-3-E)等，平均每發表1篇SCI、SSCI或TSSCI可獲取8000至10000元之獎勵。再者，教師若申請科技部計畫未獲通過者，另可申請來自校方提供之學術研究補助(請參閱佐證資料1-3-E)，雖然此補助金額相對較低，但對老師之學術研究亦有不小幫助。至於科技部與其他政府單位的計畫補助，係由各位老師逕自爭取，而本所在107至109年共爭取到科技部計畫8件(其中共同主持人3件)、農委會計畫14件、金額共約3,678萬元(詳細之計畫與金額請參閱基本資料表冊研4)。

### 1-3-3 系所落實各項行政管理及支援機制之作法

依照前述圖1-3-1-1行政管理運作機制架構圖，本所之各項會議、委員會、活動、系網頁之實際運作要點將分別詳述如下。

#### 1. 所務會議

由全所教師與行政人員共同參與的會議，所長為會議召集人，討論與決議事項包含本所重要規章、辦法或制度的訂定，以及必要時重新審訂或修訂各項



委員會設置辦法或作業要點。另外，本會議也就本所各項委員會之重要決議事項、學術發展方向的擬定、招生事務、研究生獎學金之審訂以及校院各會議決議中與本所相關之事項等進行討論與決議。而藉由所務會議的召開，可以增加所上教師對各項所務與行政作業的瞭解，並增加教師們意見交流，凝聚對各項所務的共識，進而提升整體行政效率。

## 2. 教師評審委員會

依據「國立臺灣海洋大學應用經濟研究所教師評審委員會設置辦法」(佐證資料1-3-A)，此委員會主要審議事項為本所教師之甄選聘任、升等、解聘、研究進修、教授休假、借調、延長服務、出國講學與其他依法應審議事項。所長為當然委員與會議召集人，而除了審議聘任與升等之外，其他審議事項皆由本所全體專任教師組成。至於審議聘任與升等事宜，為了避免低職級審查高職級之情形，此辦法即有規範若為助理教授級之新聘與或升等副教授級時，由本所全體專任副教授以上教師及非本所之相關領域教授組成；若為副教授級或教授級之新聘與升等，則由本所全體專任教授教師及非本所之相關領域教授組成，且委員會成員數皆須在五人(含)以上，藉以進行完備且合理之審議。而此委員會之會議將視需要而不定期召開。

## 3. 課程委員會

依據「國立臺灣海洋大學應用經濟研究所課程委員會設置辦法」(佐證資料1-3-A)，課程委員會之設置以所長為當然委員與會議召集人，並由全體專任教師以及1名校外專家學者或產業界或畢業校友代表組成，必要時亦邀請學生代表出席參與，主要研議事項包括：本所之必修、選修課程之規劃與安排，現有課程之增減，以及課程評鑑之相關事宜。藉由此委員會的運行，將可使所上老師與學生即時的掌握與瞭解校內或所上課程規劃的修正與實施辦法，並可滾動式的檢討所上開設課程是否符合學生之需求與學校之發展方向。

## 4. 招生委員會

依據「國立臺灣海洋大學應用經濟研究所招生委員會設置辦法」(佐證資料1-3-A)，委員由本所全體專任教師共同擔任組成之，而所長為主任委員，主要負責事項包括：擬訂招生計畫與策略、擬訂各項招生規則、研議入學錄取標準、研議各項招生改進事宜以及其他相關事項。

## 5. 其他委員會與年度例行活動

除以上各委員會之外，本所教師亦參與許多校級與院級的各項委員會(佐證資

料1-3-F)，包括行政會議、校務會議、校圖書資訊會議、校務基金會議、院教評會、院課程會等，藉以即時及確切的理解與反應校方及院方之發展策略，俾利本所在行政運作上能夠替本所爭取更多之行政資源以及符合校方之發展方向。

## 6. 指導教授與導師制度

本所於入學第一學期設置「先期指導教授」，依新生之研究興趣與未來生涯規劃方向，與本所教師進行個別討論諮商，在獲教師同意先期指導後，擇定為其先期指導教授，藉由先期指導教授與學長姐輔助新生盡快融入本所，減少學習與生活可能之障礙。入學第二學期則依第一學期對各教師與研究室主題了解後，選定論文指導教授，接續給同學生活輔導與協助。另外，本所亦設置「主題研究室」制度，論文指導教授及為學生之導師，藉由定期晤談，導生聚餐等方式，關心同學現況並適時給予協助，論文指導教授與學長姐均可就近輔導需要幫助同學。由於導師與研究生係屬同一研究室，導師與所屬指導研究生關係極為密切，可直接及隨時關心學生的研究、課業及生活上的各項事情；並輔導及協助規劃生涯之計畫，或推介至合適之工作單位。(佐證資料3-1-C、3-1-D)

## 7. 所辦公室

所辦公室為本所行政管理機制運作的核心，除了負責整合與執行所內的各項事務之外，該辦公室亦是與校內各處室、其他系所、以及校外各項事務之聯繫窗口，而主要業務係專注在公文處理、文件檔案之保存與管理、相關預算管控等事宜。由於所辦助教的執行力與行政效能皆佳，且在校內有順暢之溝通管道，故皆能如期完成學校各單位交付之工作及所務規劃事項，各項文件檔案之保存以及預算的控管亦皆處理完善，使得本所各項運作皆能順利達成目標。

### 1-3-4系所透過各種管道向互動關係人公布辦學相關資訊之作法

本所透過下列多方管道，向內外互動關係人公布辦學相關資訊之作法。

1. **所友會**：本所畢業生設有所友會，所友會會長為統籌聯絡人，另於每一屆的畢業生設立班級聯絡人，作為本所與畢業生生涯發展追蹤之聯絡人。所友與所友會之資訊聯繫主要透過所友會臉書(Facebook)網頁，目前所友成員已達196人(2021/4/15)，該專頁除了所友訊息即時更新及分享最新近況外，亦發布所內師生近況、本所活動、所友的畢業生活及就業資訊等。本所並透過該專頁進行多項畢業生生涯發展追蹤之問卷調查。

(<https://www.facebook.com/groups/iae.ntou/>)

2. **本所網頁：**由本所辦公室，在本所網頁發布所內師生近況、本所活動、所友的畢業生活及就業資訊等（與所友會臉書專頁同步進行）。
3. **邀請畢業所友回所專題演講：**本所每學期邀請畢業校友到所演講，分享其畢業後之生涯發展狀況，並提供學弟妹生涯規劃之指導與建議，以強化在校生與所友間互動機制的功能。[\(佐證資料1-3-G\)](#)
4. **研究室傳承制度：**本所特色之一為研究生分屬不同五個不同領域特色的研究室，各研究室在校生、畢業研究生與指導教授之間聯繫緊密。各研究室指導教師對於畢業生之生涯發展持續關心，並沒有因為學生的畢業而中斷追蹤。
5. **本所畢業生所裡教師或助教均相互主動聯繫。**

## 1-4 系所自我分析與持續改善

### 1-4-1 對前次系所評鑑結果之檢討及相關作法[\(佐證資料1-4-A\)](#)

本所前次之系所評鑑為104學年度，主要係針對101至103學年度進行評鑑。此評鑑共分五個項目：項目一：目標、核心能力與課程設計；項目二：教師教學與學習評量；項目三：學習資源與學生輔導；項目四：學術與專業表現；項目五：畢業生表現與整體自我改善機制。

本所於104學年度與105學年度陸續針對評鑑委員所給的建議進行檢討與改善。以評鑑項目一的委員建議為例，委員建議(1)應鼓勵學生多選修海洋經濟課程，藉以落實教育目標；(2)因應時代的演進，對本所之定位與困難與校方積極溝通，尋求解決策略；(3)建議未來可成立「海洋經濟資料與統計研究中心」，藉以蒐集國內外海洋資源經濟的相關資料，並供國內外研究學者使用。

針對第(1)項建議，本所除了於每年新生座談會加強說明本所自我定位及教育目標之外，亦請指導教授依海洋研究相關主題與學生需求，鼓勵學生選修如海洋經濟學、海洋產業經濟分析、海洋休閒與管理等與海洋經濟相關課程，而這些課程在107與108學年度之修課人數平均也有6人以上(課程名稱與修課人數詳見[佐證資料1-4-B](#))，顯示有其成效，另目前本校人文社會科學院所開設的「海洋人文社會專題」列為院級必修課程，藉以讓同學更能觸及海洋經濟的研究領域。

針對第(2)項建議，本所依據畢業生、學生、業界、各會議與各級委員意見，依據學校與人社院的海洋經濟規劃方向，並於所內討論建立共識後，修正本所海



洋經濟與應用經濟定位，並隨時就發生之障礙進行討論研擬策略改善現況，例如：104年8月所務會議訂定本所「105~109學年度所務發展計畫」(佐證資料1-1-C)中即列出強化本所發展之四項重要方針，包含發展海洋特色、深化跨領域結合、強化國際連結與提昇行政服務效率；而104年12月所務會議所訂定的「105~109年度主要關鍵績效指標」(佐證資料1-4-C)亦是企圖強化本所在有效招生、國際化、縮短學用落差與研究特色化的四個面向，使本所發展更為精進。

針對第(3)項建議，本所徵詢漁業署或環保署等相關單位，尋求經費取得之可行性或共識，該相關單位並未有相關事項之補助及需求。本所斟酌本校資源及全校整體規劃，短期內並未有成立該中心的急迫性。另漁業署實已收集各海洋漁業資源及價格資料於統計資料庫，故考量經費與資料重複性，遂暫時未有成立相關資料中心之規劃。然而，由於委員建議眾多，在此即不再加以描述，但針對各項委員建議我們皆有進行持續的檢討與改善，詳細回應請參閱佐證資料1-4-A。

#### 1-4-2 系所具備合宜自我分析與檢討機制

本所經歷了國內高教體系變革及少子化影響，相關經濟研究所競爭激烈，在第二週期系所評鑑結果及建議中，已提示調整研究領域，多元發展跨領域，持續強化海洋經濟之特色，以新聘及兼任方式廣增師資，不僅提供學生基礎與應用並重之學養及訓練經驗，營造優質學習研究環境，使學生能獲得均衡之多元化發展，歷屆畢業生均有優異之表現。而本所自我分析與檢討機制可分為五大項目，以下將分別進行描述。

1. 系所評鑑：本所每6年皆委託高教評鑑中心針對本所的發展方向、教師與學生資源等面向進行評鑑，藉以保持本所之競爭力。
2. 課程評鑑與檢討：本所教師授課課程每學期皆接受校內舉辦之課程評鑑，藉以檢討授課內容是否符合學生需求，另課程規劃之檢討也依照校級課程委員會所訂定之方向或系所評鑑給予之建議進行調整。
3. 招生策略檢討：本所招生策略之檢討係依照校級招生委員會指示辦理，並由所務會議進行討論並提出應對方針。而檢討方向可區分為課程規劃、網頁改善、對外招生、校內招生與其他等五大面向。首先，在課程規劃除了以海洋經濟課程與應用經濟課程雙軌並行之外，亦鼓勵教師參與校內其他系所經濟學課程的開授。第二，我們在網頁改善面向則將本所網頁進行改版並隨時更新本所資訊內容。第三，在對外招生方面，本所甄試入學已放寬考試資格，不再受限於特定系所；另入學考試也取消筆試部分，直接以書面審查為主。而全所

教師皆與主要招生之學校建立良好關係，並提供相對優渥之獎學金，藉以減輕有意願就讀之學生的負擔。第四，在校內招生方面我們持續推動五年一貫生的就讀，並積極支援校內其他系所相關經濟學課程的開授。最後，我們則透過海報，社群媒體、本所研究生與師長的人脈關係積極宣傳本所，藉以提升本所之生源。(詳細策略可參考[佐證資料1-4-D](#))

4. 主要關鍵績效指標項目(KPI)自評執行情形追蹤：本所依照校務發展訂定主要關鍵績效指標，面向包含有效招生、國際化、縮短學用落差與研究特色化等，而每年皆會對各項指標進行檢討並訂定改善措施。(佐證資料1-4-C)
5. 教師評鑑：本所教師每4年皆要接受一次教師評鑑，評鑑內容主要為教學及研究兩大面向，若教師不符合評鑑門檻需檢討並接受再評鑑，藉以使教師發展符合校方及本所之需求。(佐證資料1-4-E)

### 1-4-3 系所能依據自我分析與檢討結果，擬定具體之改善作法與配套措施

根據前述之評鑑結果與自我檢討機制之描述，我們以下將這些面向所擬定之具體的改善作法與配套措施進行說明。

1. 系所評鑑：針對系所評鑑中委員所給的意見或建議，本所皆針對各項意見訂定改善計畫書，並逐年檢核改善情形,詳細請參考104年與105年系級自我改善計畫情形追蹤列管表。(佐證資料1-4-F)
2. 課程評鑑與檢討：每堂課程於期末皆有課堂評鑑成績與學生反應意見，教師透過檢閱此資訊將有助於其改善課程規劃，除此之外，校方亦會針對課程評鑑成績較差的課程授課教師請該單位主管與以了解並協同改善。而針對課程評鑑成績較佳者，將鼓勵該老師申請院級或校級優良教師之評選。另有關課程檢討，目前開設之課程皆依照校級課程委員會所訂定之方向進行開設。除此之外，我們也針對系所評鑑給予的課程相關建議方向進行修改。
3. 招生策略檢討：在招生策略上，校級招生委員會指示碩士班招生除了校外宣傳能須持續進行之外，校內學生之招生更須強化，特別是針對五年一貫之學生。而我們除了在每年招生期間參與院級校招生說明會之外，本所教師亦積極參與校內其他系所經濟相關課程之開授，如海洋文創學系、海洋法政學系、海洋觀光學系、造船系與海洋經管學系，藉以讓本校非經濟相關系所之學生對經濟學產生興趣，並與學生建立良好溝通管道，俾利未來能夠選擇本所就讀。



3. 主要關鍵績效指標項目(KPI)自評執行情形追蹤：針對近三年自評執行情形追蹤，本所在108年與109年之有效招生項目中的“該年度註冊本所人數”(年度目標註冊10人，108年與109年實際註冊分別為8人與9人)與“本校生註冊本所人數(度目標註冊1人，108年與109年實際未有人註冊)”皆未能達到目標，而針對此項目，本所除了加強海報寄送、FB粉專請所友、教師與研究生分享招生貼文外，仍請本所教師赴他校演講或至其他系所授課時協助招生宣傳，並積極參與校內其他系所經濟相關課程之開授，藉以使達成此關鍵績效指標。(佐證資料1-4-G)
4. 教師評鑑：本所教師在近三年有黃幼宜老師、張景福老師與詹滿色老師接受教師評鑑，而三位老師皆通過此評鑑之考驗。倘若未來有教師無法通過門檻，必要時本所將會透過所務會議並針對其劣勢項目進行輔導或協助，藉以讓該教師在接續之評鑑能夠順利通過。(佐證資料1-4-H)

#### 1-4-4 系所能有效落實所擬定之自我改善作法與措施，持續進行回饋與改進

根據前述之評鑑結果與自我檢討機制之描述，我們以下將這些面向所擬定之具體的改善作法與配套措施進行說明。

1. 系所評鑑：藉由前述之改善計畫書，我們由校級、院級與所級自評執行工作小組逐層檢核改進情形，詳細請參考104年與105年系級自我改善計畫中的自我改善項目以及解除列管情形。
2. 課程評鑑與檢討：針對課程評鑑成績，本所之教師皆在校平均之上，以109學年度第一學期為例，校平均為4.42而本所教師為4.75，故在評鑑成績上係符合校方之要求。另關於系所評鑑所提及需強化海洋經濟領域的課程，目前本所即開設海洋經濟學、漁業經濟學、漁產運銷專論、水產品消費經濟分析、水產品消費與消費者行為等課程，藉以增強海洋經濟之教學特色。
3. 招生策略檢討：針對前揭所進行之招生策略，近三年(106-109)校內同學報考本校人數共為4位，申請五年一貫共為4位，而目前外校生的主要來源為文化大學、真理大學、實踐大學，也期盼學生來源數能夠持續增加(佐證資料3-1-A)。
4. 主要關鍵績效指標項目(KPI)自評執行情形追蹤：針對近三年自評執行情形追蹤，本所在有效招生上仍落後訂定指標，但在本所前述之策略下，預計110學年度將可達成此關鍵績效指標。至於其他項目目前皆是符合或超越的情形，期盼能夠持續並有所突破。

5. 教師評鑑：目前近三年之教師評鑑皆順利通過，期盼未來能夠持續保持。

## (二) 特色

本所目標、核心能力與課程設計特色如下所示。

1. 以海洋經濟與應用經濟雙領域為規劃發展重點，定位明確
2. 具國家級海洋經濟與產業政策發展之人才需求
3. 位於臺灣北部航運與交通樞紐，具有海洋、海岸、基隆嶼、海科館、商港、漁港、郵輪與遊艇港、漁業、漁村、航運、能資源、海洋觀光休閒等稟賦與上下游供應鏈，為基隆發展與海洋園區之中心，各領域對經濟分析人才需求甚殷，本所規劃培育畢業生適合上述產業所需。
4. 師資結構完整，研究能量強，課程能與產業結合。
5. 規模適中具備調整彈性，配合學校與人社院發展定位、國家社會與學生需求快速進行調整，教學資源充裕。
6. 本所之教育目標與核心能力受到在學生、畢業生、教師肯定。

除了針對在學學生與教師的自我定位問卷(佐證資料1-2-A)顯示在學生與教師的肯定外，佐證資料3-4-B之所友與應屆畢業生對本所教育目標與核心能力對工作重要性之問卷結果顯示，畢業所友對本所課程規劃滿意以上比例為94.3%，教育目標在工作重要性在總分為5分為4.36分，核心能力為4.09分，顯示本所所友認為至本所學習對其就業有幫助。本所將持續以問卷查方式理解同學各階段需求，改進課程規劃與教學內容。

## (三) 問題與困難

歸納本所目前遇到的問題與困難如下：

1. 受少子化衝擊，學生來源與招生不易。
2. 無大學部，無法長期培養海洋經濟人才，較不利長遠發展。
3. 本所規模小，因此經費與資源相對其他較大系所不利。
4. 發展目標與規劃配合校院目標有所調整，是否符合潛在入學生與家長需求有待觀察。
5. 本所目前研究教學領域跨海洋經濟與應用經濟兩領域，在規模小的本所，每位老師都須同時進行兩領域之教學、研究及指導研究生，整體研究能量負擔重。

#### (四) 改善策略

##### 1. 少子化下之招生問題

首先積極提高本所在學術界研究能量與業界聲望。本所之教育目標符合臺灣海洋國家之未來人才需求，且本所之課程規劃符合提高畢業生之立即就業力，亦積極參與政府研究計畫與校外參訪等事宜來與在地化連結。此外，透過本所教師在校內觀光學系、海洋法政學系、海洋文創系與海洋經營與管理學系教授經濟學相關課程，以及強化本校所力推的五年一貫以及外籍生之招生，期盼能夠緩和學生來源問題。另本所於近期每學年度皆發出200餘份招生海報，將最新資訊發布於本所網頁與facebook，本所師生均努力的進行招生宣傳，藉以減輕少子化之下的招生衝擊。

2. 如同前揭項目所述，本所教師在校內觀光學系、海洋法政學系、海洋文創系與海洋經營與管理學系皆有教授經濟學相關課程，藉由此方式讓非相關領域之同學能夠對經濟學有初步的認識，另外，也能協助學生了解跨領域學習的重要性，期盼如此將可部份解決無大學部學生以及無法長期培養海洋經濟人才之問題。
3. 本所規模雖然較小，但隨著海洋相關領域的議題逐漸受到重視，將可透過與政府或相關單位的合作研究案擴充本所的經費與資源，且各界若未來對海洋經濟人才需求甚高時，相信本所之規模與經費有機會與時俱進。
4. 與校外可能入學學生接觸聯繫，經由在學學生資訊、畢業所友與雇主之問卷結果，了解與調整本所課程與核心能力，盡力符合國家社會、學生與家長之期待。
5. 鼓勵教師進行跨校際、本校院系所、所內之整合型研究。

#### (五) 項目一之總結

本所創所至今29年，隨時代與社會需求改變調整本所所名、教育目標、定位願景與核心能力，目的是為了培養國家社會所需之專業經濟人才，也為提高本所畢業生就業能力與就業機會而努力。本所以「學生為本」之理念規劃本所教育目標、核心能力與課程設計，海洋經濟為臺灣與本校發展的重點之一，亦為本校與本所之海洋特色所在，因應少子化與資源逐漸減少限制，透過各項現況分析來找出問題與困難，並規劃多方面策略解決本所面對的問題。

藉由此次之系所自我評鑑，配合第二週期系所評鑑對本所之各項建議與自我改善機制，本所執行自我評鑑檢討、課程規劃檢討、與畢業生、所友與雇主之問卷以及本校原有之教學評量、課程地圖等制度，與產業界的連結等各種評量機制進行檢討與分析，目的為確保學生之學習品質，使本所能真正達成規劃之教育目標，培育出具「應用經濟學門之學問知識、創新與研究能力；海洋產業及國際經貿之專業能力；推動社會關懷與行動力」的「高級應用經濟研究人才」與「海洋經濟與管理決策人才」。本所師生將同心協力，共同為我國海洋經濟的發展譜出另一個燦爛的未來而努力。



## 項目二：教師與教學

### (一) 現況描述

#### 2-1 教師遴聘、組成及其與教育目標、課程與學生學習需求之關係

##### 2-1-1 系所能訂定合宜之專、兼任教師遴選與聘用辦法與程序

本所訂定「教師評鑑委員會設置辦法」，其任務為審查有關新聘教師之甄選及聘任資格事項、教師升等晉級審查事項、教師解聘審查事項、講師以上教師曾任國內外私人機構年資提敘薪級事項、教師延長服務及改聘審查事項、教師出國講學、研究、進修事項及教授服務滿七年以上之休假進修事項等。

教師聘任部分，本所設有「教師聘任辦法」，作為本所新聘教師之遴選或公開甄選之依據，該辦法說明本所徵聘教師公告時間及論文計點原則，各項文件送本所新聘教師遴選委員會審議後，經本所教師評審委員會會議通過聘任案，送院教師評審委員會及校教師評審委員會審定後，呈校長發聘。本所新聘教師遴選委員會之組成，係依據本校新聘教師、助教及研究人員實施辦法第三條組成。(佐證資料2-1-A)。

兼任教師聘任的部分，係依據「國立臺灣海洋大學兼任教師聘任要點」辦理，其中說明新聘之兼任教師應提經教師評審委員會審查，其續聘應以教學績效、課程需求及校務發展方向作為續聘參考依據，由所依實際需求經行政程序簽核同意後辦理。(佐證資料2-1-A)

有關教師評鑑，依本校教師評鑑辦法及教師升等辦法訂定本所「教師評鑑辦法」及「教師升等評審辦法」，內容分別載明教師在教學、研究、著作及服務之規定及計分標準。(佐證資料2-1-A)

本所新聘教師程序，以106學年度新聘教師的聘任過程為實例，其程序如下：

- |          |  |
|----------|--|
| 106.4.18 | 申請教師員額簽案   |
| 106.5.8  | 所務會議：訂定聘任準則  |
| 106.5~8  | 公告本所新聘教師準則   |
| 106.9.7  | 所務會議：組成本所「新聘教師遴選委員會」                                   |
| 106.9.28 | 第1次新聘教師評審委員會：資格審查、決定候選人選                               |
| 106.11.3 | 第2次新聘教師評審委員會：面試候選人(包含專題演講及公開討論)，委員行使同意權之投票，推薦新聘教師名單2名。 |
| 106.11.3 | 所教評會：決議新聘教師人選，並進行外審(三位委員)                              |



- 106.12.8 院教評會：複審通過  
106.12.21 校教評會：通過聘任  
107.2.1 起聘

(佐證資料2-1-B)

## 2-1-2 系所具合理之專、兼任師資結構與質量

本所目前(110年1月)共有2位名譽教授，5位專任教師，1位合聘教師及1位兼任教師。本所5位專任教師，分別為教授2名、副教授2名，助理教授1名，教授、副教授及助理教授分占40%、40%及20%。所有教師分別擁有國內外博士學位，五位專任教師年齡分別分布於40-49歲有2位，50-59歲有3位，教學年資1位在5年以下，1位5-10年，其餘3位都有15年以上的教學年資，教學經驗豐富。2位名譽教授皆為本所退休教授，具有豐富的教學及研究經驗，1位合聘教授為中央研究院經濟研究所研究員暨臺灣大學的教授，另1位兼任副教授為中央研究院經濟研究所退休副教授，同樣的教學及研究經驗豐富。(佐證資料2-1-C)

## 2-1-3 師資專長符合系所自我定位、教育目標及辦學特色

本所為全國唯一同時兼具海洋經濟與應用經濟雙領域之應用經濟研究所，教育目標：「1.培養高級應用經濟研究人才；2.培育海洋經濟與管理決策人才」，辦學特色為使學生具備「1.具備應用經濟學門之學問知識、創新與研究能力；2.具備應用經濟於海洋產業及國際經貿專業能力；3.具有推動社會關懷與行動力」等核心能力，培育具海洋經濟專業的高級應用經濟決策管理人才。

五年來(106年至110年)教師流動情形穩定，包含107年2月聘任蕭堯仁助理教授，為具海洋經濟研究潛力的青年優秀經濟學者，以補江福松教授於106年7月退休之餘缺。本所師資均為國內外經濟相關博士，除具經濟理論與數量方法的學術素養，專長領域符合本所教育目標，除可培養學生具備應用經濟與海洋經濟之知識與研究才能，亦滿足學生立即就業、從事公職或私人企業服務或繼續深造需求。各教師學術專長如下：

教師	學術專長
黃幼宜教授	國際貿易理論、貿易與產業分工、產業經濟等
李篤華教授	農業與環境經濟學、資源與能源經濟學等
詹滿色副教授	需求及消費分析、效率及生產力分析及數量方法等
張景福副教授	應用計量經濟學、公共經濟學、環境經濟學等

蕭堯仁助理教授	漁業經濟學、漁產運銷學、海洋經濟學、海洋休閒經濟學等
---------	----------------------------

(佐證資料2-1-D)

#### 2-1-4 專、兼任教師教學負擔與授課時數合理

本所教師主要的教學任務為所內課程教學(佐證資料2-1-E)，及指導學生數名。授課時數均在規定的合理時數內，亦支援校內大學部經濟學、統計學及財經相關課程，107-109年學年，在尚未扣除減授時數前，專任教師三年平均授課時收分別為黃幼宜教授8、李篤華教授10、詹滿色副教授9、張景福副教授9及蕭堯仁助理教授8(本校新聘教師得酌減授課時數2)，均符合教育部教師授課時數規定。兼任教師授課時數1學期僅3學分，也在合理範圍(佐證資料2-1-F)。本所額定研究生招生人數為24人，專任教師每位每年平均指導2-5位研究生，每年研究生大致平均分配在各領域專任教師研究室，在教師教學時數合理負擔下，研究生多能得到充分教學及研究資源及照顧。

### 2-2 教師教學專業發展及其支持系統

#### 2-2-1 教師運用合宜之教學設計，達成教學目標及提升教學品質的作法及成效

本所課程之規劃、設計及修訂等，均於課程委員會中審議與檢討。委員會由本所全體專任教師、學生代表及校外專家所組成，委員會通過之議案，依院、校課程委員會之相關權責報請審議或逕行執行。本所於學期中有不定期之所務會議，針對教師或學生所面臨課程方面的問題，進行即時的討論，會議決議事項由相關教師或行政人員執行，並在下次會議檢討與改進。另外，依本所「國立臺灣海洋大學應用經濟研究所碩士班研究生修業規則」(佐證資料2-2-A)，本所由指導教授對指導學生之修習課程進行確認，指導教授在與學生討論修課計畫中，指導教授即可確認學生是否瞭解學科之教學目標與內容。而在修課期間，指導教授亦會隨時關心所屬學生之課程學習狀況。

本所所有開授課程之教學大綱於每學期選課前，均公佈於本校教學務系統上，以作為學生選課前之查詢及參考依據。各課程授課教師於開學第一次授課時，明確說明教學目標、內容與評量方法，並將教學大綱與授課進度表發送給學生，讓學生可以評估衡量。此外，學期中段尚有期中退選機會為學生課程修改機制。

本所教師在教學教材準備方面，各課程教師使用多元化方式，協助學生快速有效的學習。除了指定的教科書或相關教材外，依課程需求亦多自編有講義或/及

數位化媒體與教材以做為教學輔助。學校均要求教師授課大綱與授課教材上網至非同步數位教學平台(<http://moodle.ntou.edu.tw>)MOODLE系統，同學亦習慣於MOODLE系統得到上述資訊。在新冠疫情期間，學校則以TronClass系統結合多種教學資源，支援學習管理、進行同步教學及互動。(佐證資料2-2-B)。教師均自發性發展和編製新教材，新課程、新內容與新教法，協助學生達成本所訂定的核心能力，因應變化快速的社會與學生學習需求。

本所基礎經濟課程以個體經濟、計量經濟、專題討論等必修課程與八科應用經濟專業課程，提供核心能力之應用經濟學門專業知識，因此課程設計上以經濟理論、應用經濟實證能力為課程設計主軸。再輔以雙領域選修課程，提供第二項核心能力應用經濟與海洋經濟專業應用能力，課程設計則兼具專業領域知識、配合相關實證能力進行研究與資料處理分析進行課程設計。此外，課程設計方向亦涵蓋學行進行撰寫論文所需之各種電腦軟體訓練、資料庫訓練、以及多元面向之專題演講、校外參訪、參與研究計畫、研習營等實作型課程設計可培養學生之社會關懷與行動力。

本所教師的課程教學設計上，除了課堂上講解課程的理論與應用使學生具備該學門之基本知識，教師視不同的課程需要採用多元的教學方式。譬如藉由教師引導學生閱讀專業學術論文、最新的世界趨勢與各種政策、小組討論等，進而教導學生論文報告的書面撰寫、撰寫簡報與口頭報告等方式以培養學生的創新、研究及專業能力。上述的各種多元化課程教學與學習法，則以多元開放角度進行學生學習評量，確保學生學習成果可供學生、教師了解學習成效，並可進行改進。

各課程亦積極鼓勵學生參加國內學術研討會及戶外教學活動，在校外參訪的部分(佐證資料1-2-D)，本所除了在必修的應用經濟專題討論課加強學生的海洋經濟知識外，其他相關課程也會在適當課程安排學生實地學習。近3年相關校外參訪部份課程如下：

1. 「應用經濟專題討論」課程，為增進研一學生對海洋大學相關系所與海洋經濟關聯的了解，由張景福所長帶領學生先後參訪養殖系水生動物研究中心、海洋科技博物館主題館、陽明海洋人文藝術館等。
2. 「海洋經濟學」課程，為增進學生對漁村現況與實務經營之了解，由蕭堯仁助理教授率授課同學參訪新北市貢寮區卯澳社區、新北市政府海洋資源復育園區及李勝興九孔養殖池，進行異地教學觀摩與體驗。
3. 「海洋產業經濟分析」課程，為增進學生對漁村社區了解並進行交流，由陳清



春名譽教授及蕭堯仁助理教授率授課同學，參訪新北市貢寮區龍崗社區、新北市政府海洋資源復育園區、李勝興九孔養殖池及山城美館進行導覽體驗、桃園市中壢區Xpark 水生公園進行參訪等。

4. 「海洋休閒與管理」課程，為增進學生對漁村現況與實務經營之了解，由蕭堯仁助理教授率授課同學參訪新竹縣南埔社區及桃園市三和社區觀摩、宜蘭縣金牌農村社區-宜蘭縣員山鄉內城社區、宜蘭縣壯圍鄉後埤社區及溪和食品觀光工廠觀摩、宜蘭縣頭城鎮烏石漁港、新北市貢寮區卯澳社區、李勝興九孔養殖池進實地觀摩及體驗，結合課程之理論與實務的應用。
5. 陳清春名譽教授率修課同學前往野柳參訪，內容包括參觀龜吼漁夫市集及拜訪當地漁業從業人員等、參訪上引水產ADDICTION AQUATIC CO.,LTD，內容包括參觀上引水產之集合水產、超市、主題餐飲、居家美學等項目，是一個新的消費型態，提供多元介面的購物方式，之後並前往淡水附近漁港參觀。

在應用專題討論的課程中，本所每學期邀請經濟與海洋經濟領域的專業人士到本所做專題演講，分享應用經濟領域中各種不同的實務經驗與研究成果等，同學藉由在演講上的知識，以及撰寫心得報告，演講者的討論，可以開闊學生在相關領域的見識及對社會的關懷能力(佐證資料2-2-C)

演講主題與海洋漁業相關的演講如下:永續漁業(徐承堉，湧升海洋股份有限公司董事長)、從海洋人之跨領域工作談起：中央及地方(胡其湘，新竹市政府簡任秘書)、從臺灣水產品消費與國際生態標章談食魚文化未來趨勢(陳詩璋，臺灣漁業經濟發展協會秘書長)、基隆海洋產業發展現況與展望(蔡馥寧，基隆市政府海洋事務科科長)、引領的遠洋漁業政策(蔡日耀，漁業署前署長)等。

與產業相關的演講議題如下：財經資訊講座(黃景祥，國泰人壽保險股份有限公司業務襄理)、美中貿易戰分析與所友就業經驗分享(林青清，中國信託金融控股公司投資及交易諮詢部分分析師)、政治聯結與創業投資表現績效(李文傑，政治大學經濟學系副教授)、臺灣服務業薪資停滯：結構轉型與異質性勞工職業選擇(陳為政，中央研究院人文社會科學研究中心助研究員)、區域經濟整合對臺灣汽車產業供應鏈的影響(吳玉瑩，中華經濟研究院區域發展研究中心助研究員)、台股逐筆交易對投資人的交易影響(吳智偉，凱基證券基隆分公司協理)及The Impact of Cultural Distance on Salary and Cultural Distance in International Films (簡文政，世新大學經濟系教授)等。

應用經濟專題討論課程的設計除了邀請產業界人士演講拓開學生在學術研



究與產業知識外，課程亦安排跨本校院系之研習營與基隆在地參訪、跨院系之研究計畫參與與創意生活平台相關計畫，配合未來的產業實習與產學合作，或可提供實習學分，提高同學將理論實作化的能力，上述各種策略共同提升學生學習成效。

本所每年六月舉辦全所參與的研究生論文發表會，由即將口試的碩二研究生發表其論文，並由聘任之與談人及全所教師給予意見及評論，107-109年度共舉辦3場(佐證資料2-2-D)。研究生論文發表會不僅督促學生及時完成碩士論文外，提供本所研究生之間學術交流的機會，亦可提升學生論文的品質。

另外，本所亦積極鼓勵研究生參加國內外各式學術研討會，如：臺灣農村經濟學會、臺灣水產學會年會、東亞島嶼論壇及休閒管理相關研討會等，鼓勵學生參與口頭報告，提升本所學生之學習深度與廣度，並藉以提昇學生之宏觀力及行動力，107-109年度研究生共參與了11場次相關研討會。鼓勵學生參與國內外學術研討會之發表，師生共同發表文章，訓練學生簡報與專業研究能力。(佐證資料2-2-D)

## 2-2-2 教師教學能獲得所需之空間、設備、人力等支持

本所在教學空間方面，包含三間教室、五間專業研究室及所辦公室與茶水間等空間(佐證資料1-3-B)，目前專業研究室之維護管理，係由各研究室之主持老師擔任負責人，以負責執行研究室安全衛生事項。而儀器設備之維護管理方面，各專業研究室之儀器設備由研究室負責教師擔任管理人，並均有指定研究生或助理擔任維護管理人，以及支援儀器設備之操作與技術教學。而其他空間的管理與公共儀器設備則由所辦公室助教專任負責。本所教學設備資源由本所辦公室與各教授主持之主題研究室進行管理與維護(佐證資料1-3-B)。

在教學設備方面，兩間教室購置有單槍投影機、電腦、影音播放及音響等多元教學設備，輔助教學。經費用於所務與教師研究室運作部分，以所務會議決定每年所務經費(設備費與業務費)有關所辦與各教授(研究室)之分配金額。(佐證資料1-3-C)

本所提供學生電腦軟體資源，包含計量統計軟體如SAS(全校授權)、STATA、EViews、SPSS等，在開設的實證相關課程教授學生如何使用相關軟體，以及教導學生如何應用這些應用統計軟體在學生論文研究分析上，未來亦可用於履歷表撰寫與求職之用(佐證資料1-3-B)。

本所設置圖書委員，定期與所上教師討論並購買本所學生所需圖書與期刊。

本所針對圖書、期刊之借閱，以公開展示於522教室供本所師生借閱，且每周安排工讀生整理專書、期刊、論文及雜誌、圖書上架、歸還整理、清潔書架等相關工作，外界及教師之捐贈是收藏書籍主要來源。本所並邀請本校圖書館講解本校之電子資源與紙本、期刊資源，引導學生學習利用本校學習資源，107-109學年共舉辦了4次(佐證資料2-2-E)。針對經濟領域圖書資料庫如SSCI, ProQuest, ABI/INFORM, EconLit進行介紹，學生了解校外私人學習資源之趨勢與應用。

在人力支援包含所辦公室助教1名，全所之教學、行政支援，4名專任助理各在海洋產業經濟與政策研究室及價格與生產力分析研究室對研究及行政支援。(佐證資料1-3-B)

### 2-2-3 系所鼓勵或協助教師教學專業成長之機制與相關具體措施

#### 1. 根據教師研究專長，成立師生共學社群，促進教師教學專業成長

本所為協助教師教學與研究，特別採取教師與指導學生以師生共學社群方式進行，亦即根據每位教師的研究領專長，成立特定領域之研究室，促進教師教學專業成長，所指導學生為要成員。目前本所成立五間主題研究室，分別如下：黃幼宜教授成立「國際經貿研究室」，李篤華教授則以「能源、經濟與環境(3E)研究室」進行環境與能源研究。詹滿色副教授根據研究專長成「價格與效率分析研究室」，張景福副教授成立「公共經濟與政策研究室」，蕭堯仁助理教授則成立「海洋產業經濟與政策研究室」。(佐證資料2-2-F)

在「主題研究室」制度下，論文指導教授及為學生之導師，藉由定期晤談，導生聚餐等方式，關心同學現況並適時給予協助，論文指導教授與學長姐均可就近輔導需要幫助同學。由於導師與研究生係屬同一研究室，導師與所屬指導研究生關係極為密切，可直接及隨時關心學生的研究、課業及生活上的各項事情；並輔導及協助規劃生涯之計畫，或推介至合適之工作單位。

#### 2. 支援購置教師教學研究設備

本所針對教師教學所需，購置相關教學設備，以提高教師教學能量，確保學生需求的滿足與教師教學品質的提升，各主題研究室由所上支援教學與研究需求之業務與設備費，例如：個人電腦、印表機、筆記型電腦，耗材等。(佐證資料1-3-D)。

#### 3. 分配研究生獎助學金資源至各教師研究室，支援教師教學及研究事務

本所對於入學本所研究生，得依學校規定申領研究生獎學金(每月發給)，本所二年級研究生，得依學校規定申領研究生助學金(每月發給)。這些獎助學金之

工作範圍為協助辦理各教師研究室之行政性、勞務性、專長性或臨時性之教學及專業研究事務。其金額依本所訂之研究生就學獎補助暨研究生工讀助學金申請作業要點，相關的獎助學金之申請與核發(佐證資料1-3-D)。

4. 本校提供各種鼓勵或協助教師教學專業成長之措施(佐證資料2-2-G)

- (1) 「飛鷹翱翔計畫」實施要點：為協助新進教師適應本校教學環境及規劃教學研究發展，特實施夥伴教師制度(Mentor & Mentee)，藉由資深教師(Mentor)有系統的協助與支持，結合發展配套措施，以促使新進教師(Mentee)早日在教學、研究、服務及輔導等領域適切發展，進而達成新進教師教學、研究、服務及輔導精進。
- (2) 「智慧教學」補助要點：為提升教學品質及強化創新教學，建立以學生自主學習為主體的大學講堂，培養全方位(π型)人才，鼓勵教師改變教學方式，透過科技設備、智慧行動載具等運用，創造新式教學模式，達到提升學習動機之互動式「智慧教學」，推動翻轉教學(Flipped learning)。
- (3) 主題式數位教材開發獎勵辦法：獎勵教師製作數位教材，提升教學成效並推廣數位學習及行動學習模式。
- (4) 開放式課程教材製作補助辦法：為推動數位學習及學生自主學習資源，鼓勵教師製作開放式課程教材，以提升教學品質。
- (5) 「教學觀摩」實施要點：為鼓勵教師相互學習，精進專業知能，透過教學觀摩活動讓教師互動交流，活絡教學能量，進一步增進學生學習效能。
- (6) 教學優良教師遴選及獎勵辦法：為提昇全校課程教學品質，鼓勵教學優良教師，肯定其在教學上的努力與貢獻。

2-2-4 系所能運用教學評量或相關評鑑結果，以提升教師教學專業成長

本所107學年度至109學年度第一學期教師教學評量之平均分數為4.73，遠高於全校教學評量平均分數為4.4，以及本院平均4.43，顯現本所教學卓越的成果，相當受到本所學生的肯定(佐證資料2-2-H)。各科目教學評鑑平均分數均高於本校「教學評鑑辦法之第八條第4款之“有關專任教師之期末教學評鑑加權後結果總平均值為全校後百分之五且低於3.5需參加本校所舉辦之「教師發展研討會」及「教學優良教師經驗分享」等研習活動，以提昇教學品質”，顯見本所教師教學認真，教學品質優良。本所教學評鑑結果分數與學生意見均會通知各教師，供教師參考以修正其課程內容，亦彙整給所長，若有需要則可進行課程教學之討論。

學生在教學評量之意見絕大部份都是肯定教師的教學態度(佐證資料2-2-I)，



本校每學期均舉辦「教師發展研討會」，會中邀請歷屆教學優良教師分享其在教學(網路、創意教學)、研究、輔導、服務之經驗。

## 2-3 教師學術生涯發展及其支持系統

### 2-3-1 系所具鼓勵與協助教師個人/合作研究、創作展演之相關辦法與措施

1. 空間：本所提供教師獨立研究空間，以提升研究績效。  
本所提供每位教師個人獨立研究室，做為教師研究空間，並設有指導研究生之研究生室，與學生研究室相隣，教師個人研究可獨立進行，不受干擾，與研究生互動，亦有交流的空間。
2. 經費：本所提供部份設備費、業務費，以供教師設備汰換，並支援部份設備維修或耗材。  
教師在進行研究所需設備，除個人研究計畫可提供外，本所逐年支援設備費、以為師生設備之汰舊換新（如個人電腦、印表機），並支援部份業務費，作為師生耗材或維護。
3. 人力：本所提供研究生助學金，用於各研究室之人力支援  
本所每年由學校提供約8~10名的研究生助學金，提供多本所2年級研究生，每月約3500~4000元，研究生安排於各教師研究室，協助教師研究、教學或其他行政工作。
4. 本校提供鼓勵或協助教師研究之辦法
  - (1) 補助教學研究人員研究計畫案實施辦法
  - (2) 教學研究人員論文發表補助辦法
  - (3) 獎勵學術研究辦法
  - (4) 延攬及留住特殊優秀人才作業要點
  - (5) 研究計畫結餘款分配、運用及管理辦法
  - (6) 教學研究人員出席國外舉辦國際會議及國際短期學術訓練補助辦法
  - (7) 教學研究人員赴國外姊妹校學術交流活動補助辦法
  - (8) 獎勵學術優良教師辦法
  - (9) 產學研究成就獎設置辦法
5. 本校之「教師授課時數及鐘點時數處理要點」其中設有教師減授鐘點規定，譬如兼任行政職務得酌減授課時數，另外研究方面工作得以設定之標準併計授



課時數，如指導研究生論文，博士班、碩士班每生一小時，累計至多三小時。研究計畫（科技部、農委會、經濟部等）主持人每案一小時，協同主持人每案0.5小時，累計至多二小時(佐證資料2-3-A)。

6. 本校訂有「教授休假研究辦法」及「教師出國講學研究或進修辦法」，其中教授休假辦法中本校專任教授連續在本校服務滿七學期以上，教學研究服務成績優良，得申請休假研究一學期從事本校核准之學術研究工作，連續在公私立大學院校服務滿七學年以上，且其期間在本校至少服務滿四年以上者，教學研究服務成績優良，得申請休假研究一個學年，從事本校核准之學術研究工作；教師出國講學研究或進修辦法則為教師連續在本校服務二年以上，得申請留職停薪出國講學、研究或進修，在本校連續服務滿三年，得申請帶職帶薪一學年出國講學、研究或進修。(佐證資料2-3-C)

### 2-3-2 系所能落實鼓勵與協助教師個人/合作研究、創作展演之相關辦法與措施

1. 空間：本所提供每位教師個人獨立研究室，分別為：國際經貿研究室、能源、經濟與環境(3E)研究室、價格與生產力分析研究室、公共經濟與政策研究室、海洋產業經濟與政策研究室，空間最小57.7平方公尺，最大66.4平方公尺(含研究生研究室)，空間分配平均，教師個人研究可獨立進行，不受干擾。
2. 經費：本所107、108、109年分別提供各教師研究室設備費50,000元、業務費20,000元，以供教師研究設備汰換(如個人電腦、印表機等)，並支援部份設備維修或耗材，以做為研究室運作之所需。
3. 人力：本所提供107學年度提供9名研究生助學金，108學年度提供9名研究生助學金，109學年度上學期提供7名，下學期8名研究生助學金，供予各研究室之人力支援，各教師研究室安排2年級研究生申請該項助學金，以協助教師研究、教學或其他行政工作。
4. 本所鼓助教師申請校級提供之各項鼓勵或協助教師研究之辦法，例如：  
教師申請獎勵學術研究辦法，並獲補助

年度	教師姓名	獎勵篇數	獎勵點數
106	李篤華	4	8
106	張景福	1	2
106	黃幼宜	2	1

107	張景福	1	2
107	黃幼宜	1	1
109	李篤華	1	2

教學研究人員論文發表補助辦法：本所109教師申請一篇補助。

5. 本校之「教師授課時數及鐘點時數處理要點」其中設有教師減授鐘點規定，該辦法雖明定教師因研究工作得以減授鐘點，但本所教師仍皆授足應授鐘點。
6. 本校訂有「教授休假研究辦法」及「教師出國講學研究或進修辦法」，其中教授休假辦法中本校專任教授連續在本校服務滿七學期以上，例如本所江福松教授於100學年度申請教授休假1年，本所黃幼宜教授於107學年度申請教授休假0.5年。(佐證資料2-3-C)

### 2-3-3系所具合宜之機制或辦法以支持教師校內、外服務

本所教師評鑑辦法中明訂教師輔導與服務表現，其中擔任校內委員會委員、國內外學術期刊編輯委員、政府機關之委員、專家或顧問、國內外學會或協理之理事及各有益校譽之具體校外服務事蹟，皆可列評分。(佐證資料2-1-A)

為獎勵本校教職員工生，對外建立良好的公共關係，加強學校行銷、宣傳活動，塑造學校正面形象，及本校教師及學生參與國內外競賽爭取榮譽，為校爭光，增強本校於社會各領域的能見度，促進校務發展，訂定「國立臺灣海洋大學增進社會服務及榮譽獎勵辦法」(佐證資料2-3-F)。107-109年度本所未有師生申請或獲得該獎勵。

## 2-4 教師教學、學術與專業表現之成效

### 2-4-1 教師學術與專業能展現符合系所教育目標或辦學特色之成效

本所為全國唯一同時兼具海洋經濟與應用經濟雙領域之應用經濟研究所，共開設專業課程36門課78學分(佐證資料2-1-E)，均為應用經濟領域，其中屬於海洋產業相關課程(佐證資料2-4-A)共6門18學分。本所教師除了將研究計畫成果以學術論文展現外，亦將應用經濟及海洋產業研究成果編撰教材，於課程中介紹，以國際最新研究報告與統計資料，做為引導特色教材，輔助以師生討論與學生報告方式，期以使學生能更深層了解相關海洋經濟實務。

另外，透過本所學生碩士論文撰寫方向可見，本所教師進行相關研究計畫，輔以實務引導特色教材的成果，指導學生完成應用經濟與具海洋特色之實務型碩士論文，107至108學年度內16篇碩士論文中共有8篇以海洋產業和相關實務為主題的碩士論文，佔50%，內容包括水產品貿易、價格、海洋經濟、漁村經濟、海洋休閒、海洋資源管理等實務型碩士論文，海洋實務特色顯著。(佐證資料2-4-B)

## 2-4-2 教師學術與專業能展現符合專業領域/跨領域之表現

本所教師研究範疇包括應用經濟與海洋經濟領域，主要集中在水產品貿易、漁業管理、生態與海洋之效益評估、生產效率、市場研究、海洋能源經濟、國家經濟政策評估、消費需求研究、及海洋經濟與管理等課題，以提升產業效能、資源之開發與利用、國民生產利益及消費者之福利，符合本校定位、本所發展目標與本校學生所需。

本所長期累積豐富的應用經濟與海洋經濟研究成果，黃教授於本所協助漁業署推廣漁業國際貿易與加強我國漁業貿易國際化有高度貢獻；李教授於未來臺灣有機會發展的海洋能源與清潔能源發展，以及漁業政策經濟評估有高度貢獻；詹副教授對於先進的漁業與農業價格、水產品貿易、生產效率與效益評估為先進研究貢獻之先驅者，具高度貢獻；張副教授於本所之(漁業)勞動力與未來海洋經濟產業之各種價格與技術應用研究能量將產生極大的助力。蕭助理教授於本所之漁村發展及漁業經濟產業之各種創新及應用研究能量將產生極大的助力。

本所教師107學年度起至109學年度發表於SSCI/SCI期刊 5 篇、TSSCI期刊 3 篇、Econlit期刊 2 篇、以及國內外具審查機制之優良期刊等論文12篇，共 22 篇，其中15篇論文屬海洋經濟領域論文，其餘7篇則為應用經濟相關論文。此外，本所教師出席國內外研討會並發表論文，合計發表29篇，以及三位教師(詹滿色、張景福和蕭堯仁)出版專書(含專書論文)，共計5冊。(佐證資料2-1-D、基本資料表冊-研16、研17、研18)。

本所教師一直致力於應用經濟與海洋經濟產業的實務研究，可以從本所教師所執行科技部或農委會、漁業署或漁業協會等機構之研究計畫和建教合作計畫產出可觀察出來。107學年度起至109學年度本所教師執行科技部計畫共8件(其中3件為共同主持人)，執行農委會、漁業署及其他政府部份研究計畫案共22件，企業資助之計畫6件，共35件，平均每學年度11件研究案，合計爭取總經費2,660萬元(不含企業資助之計畫)，平均每件約120萬元，(基本資料表冊-研4)足見本所專任教師在專業研究和推廣上受到各方肯定。



由上述資料顯示，本所教師接受相當多政府機關委託計畫案可協助政府制定適合的漁業或經濟政策。綜上所述，可知本所教師將累積之研究能量在漁業或其他產業需要時適時貢獻，符合本所設置目標，本校特色價值與協助臺灣漁業發展之重要使命與貢獻，本所教師之專業表現極為優良。

#### 2-4-3 教師參與和系所發展目標相關服務之表現

本所教師積極參與本校成立已超過30年之漁業推廣委員會，每年推舉一位專任教師擔任委員，負責漁業推廣之教學與講習，執行由政府支援對漁業單位推行各項漁業科技與管理新知貢獻，為產官學完整的推廣體系中重要的一環，長年受託對各地漁民專題演講、座談及現場輔導，提供漁業企業或漁民新的訊息(佐證資料2-4-C)。

本所每位教師每年度都參與校內院級及校級的委員，對於校務、學務、總務、圖書資訊、交通管理、教師評鑑、空間規劃、選送學生赴國外短期研修甄選、學生申訴評議、職業安全衛生、校務基金管理及產學營運等等會議參與開會、提供相關意見，並回饋至所內。

另外，本所教師對於相關領域之學會、協會、基金會等積極參與，分別擔任理事長、理事、(常務)監事及監察人等職務，如臺灣產業關聯學會、臺灣農業推廣學會、財團法人臺灣養殖漁業發展基金會、臺灣漁業經濟發展協會、臺灣農村經濟學會、臺灣農業經營管理學會、臺灣趨勢產業研創學會、臺灣大學農業經濟系系友會等。另外亦擔任學術期刊之編輯委員或政府專案之查證委員和評選委員，以及協助其他大學之新聘教師和教師升等校外審查委員等服務工作(佐證資料2-4-D)。

#### 2-4-4 教師整體表現與系所發展、學生學習之連結

本所師生在教學及研究上各有卓越表現，如本所李篤華老師分別在106學年度獲得本校研究進步教師，106學年度獲得本校研究績優教師及107學年度獲得第13屆ABBS國際研討會口頭論文發表第三名。蕭堯仁老師在臺灣農業推廣學會109年「表彰優秀農業推廣教育人員獎」。另外，本所每年均有一位學生得到中華民國斐陶斐榮譽學會國立臺灣海洋大學分會推薦榮譽會員，近三年的或將學生為羅琪、許凱菱及陳彥竹等(佐證資料2-4-E)。

另外，本所鼓勵學生出國交換學習，擴大學習資源與強化學生學習成效。依學生赴國外姊妹校短期學術交流補助辦法，本所107-108年度共有4名學生進行國



外交換學習和短期交流。107年學生童王筠到日本東京海洋大學出國交換研習一學期，108年度學生陳尹曦至加拿大紐芬蘭大學、學生林筠箴到日本九州大學，分別進行交換研習一學期。另外，107年度有1名同學(羅琪)至越南進行短期交流。研究生出國交換研習或交流，除了可擴大國際視野與增強外語能力外，都可獲得豐碩生活及異國的學習經驗，並帶回所內傳承給學弟妹。(基本資料表冊-學8)

## (二) 特色

1. 本所教師用教學資歷豐富且完整，教師結構穩定，五年來(106年至110年)教師未有大規模異動。教學理論與實務俱佳，扣緊教學目標與課程核心，本所教學卓越的成果，相當受到本所學生的肯定。
2. 本所雖是小而美的獨立所，教師承接各項研究與計畫案能力強，亦積極參與校內外及國際間各種學術活動或研究，提升教學專業能力及本所能見度，且教師專業深獲各界肯定，致常獲邀演講及各研討會主持與評論。
3. 本所教師授課配合其學術專長研究領域與本所教育目標。為達成培育研究生具備成教所核心能力，在課程設計上，應用多元教學、運用數位媒材、自編講義及運用數位教學等，並且經常邀請專家學者蒞臨演講，積極鼓勵學生參加國內學術研討會及異地教學活動，讓理論與實務能夠進一步結合。
4. 本所教師各有其專長，每位教師研究領域涵蓋海洋經濟與應用經濟雙重領域。

## (三) 問題與困難

### 1. 入學學生減少

本所為海洋經濟與應用經濟之專業獨立所，受到少子化與各校廣設碩士班，部分以高額獎學金吸引學生，且現在學生多考慮以區域性離家近學校就學，本所學生來源受到影響，報名人數有降低的趨勢。可能影響教師教學與開課、指導學生變少，研究人力也逐漸短缺，影響教師學術研究。

### 2. 空間舊與公共空間不足

應用經濟研究所教學空間舊且不足，2013年本所因本校成立校史博物館，兩位教師配合遷移至海事大樓乙棟，除了總使用空間約減少三分之一之外，原本所友會、學會與師生交流之公共空間消失。本所之教學課程內容中，包含許多計量或統計軟體之應用，亦另需空間作為電腦教室以利教學研究與授課使

用。本所空間不足問題有待學校做整體規劃與分配，期能有足夠之教研空間，俾利本所之長遠發展。

3. 學校補助本所經費似有逐年縮減的現象。再加上學校圖書資源分配嚴重不均，側重於生命科學和海洋生物資源與電機理工相關科系相關圖書資料庫，而逐年刪減人文社會系所訂購之圖書資料庫，教師在進行研究所需圖書期刊資源不足。
4. 科技部研究計畫減少。

本所教師研究成果優秀，但科技部補助研究計畫有減少趨勢，但增加其他政府部會計畫，因此計畫經費與總件數是增加。

#### (四) 改善策略

1. 多元管道積極開拓學生來源

為解決少子化問題，本所首先以提高本所國內外學術以及業界聲望為基礎，以跨海洋經濟與應用經濟兩領域之學術與產業聲望，提高本所基礎競爭力。長期以多元管道招生宣傳，國際生方面配合本校國際處招收各國以及姊妹校學生，例如招收外籍生，陸生與陸生交換生等，亦配合鼓勵研究生使用本校補助出國進行研修。

此外，全校與本所都有施行的政策，如允許新生可提早一學期入學，以及優秀學生可一年半畢業。再配合本校全面性推動的五年一貫制度，以及本所課程與實務逐漸結合，使畢業生之就業力的提高，也有助於吸引本國學生報考。綜合上述點線面全面涵蓋之招生策略，本所將積極因應少子化與過多大學類似性質碩士班競爭之衝擊，加強學生入學多元管道，幫助學生畢業與就業能力，廣植社會對本所之正面印象，提高學生入學與畢業後之品質。

2. 學術研究與專業交流國際化

因應國際化學術競爭，本所訂定之應用經濟所「106-110年校務發展計畫書」顯示本所學術研究之執行計畫有以下四點：

- (1) 鼓勵同仁申請科技部研究案以及農委會等政府部會委託案，以增加研究能量。
- (2) 配合政府相關部門之產學合作案，以協助政府各項業務之推動。
- (3) 積極向各相關單位申請經費補助，俾能辦理國際及全國性之研討會。
- (4) 鼓勵同仁研究，並發表於各學術性期刊，以增加研究成績。本所學術研究

方向目標明確且可執行，對於未來本所學術發展有極為正面助益。  
因應國際化招生與專業進展，國際化之執行計畫均與本第四項有關：

- (1) 增加英語專業科目數，以達到普及學生專業外語閱讀之能力。
- (2) 廣邀外國學者專家來校訪問，以增進學術交流。
- (3) 鼓勵本所師生參與國際學術研討會，以瞭解學術研究生態。
- (4) 建立與外國學校之學生交換制度，以促進學生彼此交流與瞭解。可知國際化可促進教師與學生之專業與學術表現，學生品質提高，國際與社會名聲提高後，少子化衝擊應可降低，呈現良性循環。

### 3. 本所海洋經濟之新定位明確且可行

本所發展符合過去本所所務發展計畫，亦符合本校整體學術發展與定位，未來將持續加強海洋經濟特色，陸續視授課內容提高英語內容因應國際化、接受外籍研究生、陸生進入本所就讀、進行跨國議題的論文研究、鼓勵研究生赴國外姊妹校選修課程和進行研究與交流、師生積極參與國際研討會與相關學術活動與共同發表學術論文，以增進師生的國際視野積極推動研究生出國短期研修與出席國際學術會議建立多元文化學生來源，激發創新研究成效。

### 4 鼓勵教師於跨國、校際、本校院所、本所內跨領域合作，提高科技部計畫通過率。另外，本所為全國唯一以海洋經濟為發展宗旨的系所，近年本所在農委會、漁業署及其他相關產業機關的海洋經濟相關研究計畫已有增加，在海洋經濟定位清楚下，相信未來本所可繼續走在海洋經濟研究領域與學術發展的趨勢之前。

## (五) 項目二之總結

綜觀上述，本所教師不但研究能力與能量充沛，雖然跨領域研究需付出更多心力，但教師們均配合本校之發展方向，盡力朝向海洋經濟領域研究與指導學生，務使突顯本所的海洋特色，在應用經濟領域中創造研究的藍海，創新的海洋經濟研究將使本所發展與畢業生就業更具競爭力，並持續邁向研究頂尖，實務創新的研究所。

## 項目三：學生與學習

### (一) 現況描述

#### 3-1 學生入學與就業管理

##### 3-1-1 系所能制定合理之招生規劃與方式

###### 一、招生規劃與策略

策略	具體方案
課程規劃	<p>(一)推動碩士班課程分流，強調雙軌育才，以拓展生源之廣度</p> <p>本所課程分為應用經濟課程、海洋經濟課程；由於經濟結構的快速改變與創新，加速就業市場的職缺變化及就業型態多元化，適時加入市場所需之數量方法、產業分析等，以提升研究生對就業市場的適應度。為增進研究生問題分析、跨領域及創新能力，與海洋產業相關系所課程結合，以提升研究生就業競爭力。</p> <p>(二)積極參與校內其他系所經濟相關課程之開授，例如文創系、觀光系、法政系、造船系、海洋經管系等；於通識課程開授經濟或海洋經濟等課程，藉此讓本校非經濟相關系所之學生，對經濟產生興趣，增加報考本所之動機，進而使生源增加。</p>
網頁改善	<p>(一)建構完善的招生內容網頁</p> <p>包含招生內容、期程、方式，並提供書審之格式予考生下載使用，於招生簡章完成時，並於首頁建製完善的連結。</p> <p>(二)定期更新本所之資訊內容，以供隨時查詢。</p>
對外招生	<p>(一)報考資格鬆綁，積極拓展新生源</p> <ol style="list-style-type: none"><li>1. 本所甄試入學，不再設限入學系所，全面開放，放寬報考資格，以提升報考意願。</li><li>2. 自105學年度起，考試招生部份，除同甄試入學，不設限入學系所，亦取消筆試科目，改為書面審查，以提升報考意願。</li></ol> <p>(二)與主要招生來源之學校建立良好互動關係</p> <p>本所之主要生源為私立大學，如：銘傳大學、文化大學、真理大學、世新大學、佛光大學等，本所教師積極與該等學校教師建立合作關係，前往專題演講並招生。</p> <p>(三)提供入學研究生優渥獎助學金，藉此招攬學生，增加就讀意願</p>



	<ol style="list-style-type: none"> <li>1. 入學本所研究生，得依學校規定申領研究生獎學金(每月發給)，目前每月發給新臺幣1,800元。</li> <li>2. 本所二年級研究所，得依學校規定申領研究生助學金(每月發給)，目前每月發給新臺幣4,266元。</li> <li>3. 入學本所研究生，協助教師執行研究計畫，發給學習助學金(依各研究室規定發給)。</li> <li>4. 為鼓勵研究生畢業論文之研究以「海洋經濟」相關領域為主題者，提供每年3名，每名獎學金5,000元。</li> <li>5. 為鼓勵本所研究生從事「漁業經濟」之畢業論文研究，提升國內漁業經濟研究人才之培育，由江福松教授提供漁業經濟論文獎學金供本所研究生申請。</li> <li>6. 針對本所二年級研究生，經指導教授推薦，由莊慶達教授提供海洋企業社清寒獎學金，每年新臺幣壹萬元獎學金供本所研究生申請。</li> </ol>
校內招生	<p>(一)配合本校研究生轉所條件，全面開放全校各系所得轉入本所就讀，提供學生更多元之選擇。</p> <p>(二)持續推動五年一貫生之入學 透過五年一貫方式吸引本校海洋相關系所學生就讀，由於本所課程仍需要部份的數理分析，強調具有數理背景之理工學生在學習上將具有明顯的優勢。</p> <p>(三)積極參與校內其他系所經濟相關課程之開授，例如文創系、觀光系、法政系、造船系、海洋經管系等；於通識課程開授經濟或海洋經濟等課程，藉此讓本校非經濟相關系所之學生，對經濟產生興趣，增加報考本所之動機，進而使生源增加。</p> <p>(四)辦理有利招生之座談會或宣導活動。</p>
其他	<ol style="list-style-type: none"> <li>1. 寄發研究所招生海報予各大專校院相關系所及本校各系所。</li> <li>2. 於人社大樓、海事大樓等地方，固定式的張貼招生海報。</li> <li>3. 請本所老師於赴他校演講時，協助宣傳招生。</li> <li>4. 請本所研究生返回其母校，協助宣傳招生。</li> <li>5. 請本所老師於赴其他系所授課時，協助宣傳招生。</li> <li>6. 張貼於FB，請所友、教師、研究生分享招生貼文。</li> <li>7. 配合招生組針對研究所之招生策略，協助招生宣傳。</li> </ol>

## 二、招生狀況分析

本所分析報名來源與註冊入學學生原來大學來源學校，以107-109學年度資料分析如下。

### 1. 107至109學年度甄試入學報名人數分析

甄試報名入學來源學校較為集中，以真理大學報名最多10名(24.4%)，逢甲大學、世新大學、與本校次之各4名(9.8%)，國立台北大學、文化大學、實踐大學各3名(7.3%)，佛光大學共2名，其他大學各1名。甄試報名大學集中在9間大學佔46%，這些大學以北部大學為主，中部僅逢甲大學，且部分與本所發展或教師人脈推薦以及與本校五年一貫有關，因此藉由各種宣傳方式表現本所的特色與未來性，以及對學生職涯之協助與競爭力提升，具有相對穩定的學生來源。(佐證資料3-1-A)

### 2. 107至109學年度一般考試入學報名人數分析

根據佐證資料，本所近三年一般考試入學報名人數合計約35名，來源具多元性，其中以真理大學5名最多，實踐大學3名次之，淡江大學、文化大學與銘傳大學2名，其餘21名為其他學校各1名(佐證資料3-1-A)，從中可發現仍以私校報名本所學生較為普及，在國立大學部分仍需努力。主要生源大學均為新北市與台北市私立大學，地域性的經營亦是本所努力重點，經由學長姐邀請可能報考的優秀學弟妹報考，邀請認識的各校教授繼續推薦優秀學生或甄試入學未有理想結果的學生鼓起勇氣繼續報考，這部分將持續努力。

### 3. 近三年本所總報名來源大學

總報名人數部分，國立大學部分，台北大學共2名，聯合大學1名，高雄科大1名，宜蘭大學1名，屏東大學1名，本校臺灣海洋大學4名，共10名，佔76名中13.12%，本所入學來源大學以私立大學為主。

私立大學中，以真理大學共15名為首，實踐大學6名次之，逢甲大學、世新大學、文化大學共5名，淡江大學與佛光大學各3名為主，前5名大學集中在北部，中部次之，東部宜蘭則有佛光大學與宜蘭大學共4名。(佐證資料3-1-A)

將所有報名學生來源大學共76名進行統計，發現北部大學為64名佔84.21%，中部大學8名佔10.52%，南部大學4名佔5.20%，東部大學為0名，可能為地理區域距離因素，且北部大學中學生來源仍以台北基三市為主。(佐證資料3-1-A)

### 4. 近三年註冊入學學生來源大學分析

在最後註冊入學學生部分，可以發現107至109學年度共有27位學生入學，雖

佔本所需招生36名之75%，經調查可知本所錄取生有極大部分至頂尖大學就讀，亦即本所錄取學生都相當優秀，因備取制度的問題，造成部分備取生無法入學造成此結果，希望本所在留下錄取生下更有資源，以及備取制度與時間限制能予以放寬解決此問題。

三年內(除原來本校五年一貫報名4名以外，4名均錄取)以真理大學錄取8名最多，銘傳大學2名，世新大學2名，其餘均為1名(佐證資料3-1-A)，國立大學僅台北大學一位就讀，錄取同學以私立大學為主，錄取者以北部大學為主，中部大學僅3名，南部大學與東部大學無，因此未來本所學生可以持續開拓中部大學生源，南部大學則需要平常多進行學術合作打開生源，配合可能的地區人脈協助宣傳或發放宣傳品。

#### 5. 學生來源與執行成果分析

若同時分析學生來源與畢業後就業狀況，分析時間自104年度起至107年度入學後畢業到工作止，共37位畢業生，入學為國立大學共13位(含外國學生葛絲)，佔35.13%，本校各系學生佔7位，為全部學生之18.9%，本校生源來自河海工程系、機械系、系統工程與造船系、航管系、航海系、食科系等(近兩年亦有海洋觀光管理學士學位學程、海洋生物科技學士學位學程等學生入本所)。(佐證資料3-1-A)

已畢業學生之原來源系所廣泛，經濟系學生14位佔37.83%，其他商管類16位佔43.24%，法律系一位2.70%，工科與自然組學生6位佔16.22%，證明本所具跨領域優勢與學生吸引力，且本所教師配合招生策略，與主要招生來源之學校建立良好互動關係，例如：本所張景福老師與世新大學簡文政老師因研究之合作關係，由簡老師推薦學生至本所參加甄試，亦為擴展生源之重要助力。

論文方向部分，本所已畢業學生37篇論文內容，海洋經濟論文佔14篇佔37.83%，應用經濟領域論文為23篇佔62.17%，符合本所教育目標。若將應用經濟領域23篇再細分與海洋經濟一起分析，則以環境經濟論文6篇較高佔16.22%，勞動經濟與家庭經濟各5篇各佔13.51%，產業經濟4篇佔10.81%，國際貿易、健康經濟與財務經濟各一篇各佔2.70%(佐證資料3-1-A)，論文領域分布顯示本所已畢業學生37篇論文內容與成果均符合本所自我定位：具國際觀及海洋產業特色之應用經濟研究所，教育目標：培育高級應用經濟研究與海洋經濟及管理決策人才，以及具備海洋經濟、產業經濟與國際觀國際經濟素養，原來是經濟系與商管類學生後來撰寫論文與原就讀大學科系接近，原大學為自然組學生亦可在本所課程規畫跨領域學習與教師努力指導下撰寫出符合本所預定教育目標之論文，其能力與專

業素養符合社會與學生所需。

若以畢業生畢業後從事行業別觀察，以金融服務業最高9位佔24.32%，教育業(公私立與補教)8位次之佔21.62%，電子業(含電腦程式設計與諮詢業)5位佔13.51%，公共行政業4位佔10.81%，研究發展服務業3位佔8.11%，機械設備業2位佔5.41%，零售業、汽車業、水上運輸、金屬鍛造及粉末冶金業、餐飲服務、電信服務各佔2.70%。本所畢業生均成功就業，就業行業別不僅限於商管類，電子業與機械設備業等均可就業，顯示本所學生所學紮實，本所教育規劃貼近產業與社會所需(佐證資料3-1-B)。

學生在本所受到訓練所撰寫的論文、原大學能力與工作行業別連貫且一致，如佐證資料3-1-B，浦臨恩大學為系統工程與造船系，論文為貨櫃港裝卸與定期航線連結度分析，目前從事電腦分析師，倪楚雲大學為食科系，論文為食品價格對肥胖影響，目前從事自營餐飲業並擔任餐飲負責人，林昀箴為行政管理系，論文為勞動條件檢查對勞動市場影響，目前擔任事務人員，翁慈敏為會計系，目前擔任財務與行政人員，洪忠永大學為法律系，論文為財務經濟相關，目前擔任金屬鍛造業事務人員，陳慈環大學為財稅系，論文為勞動經濟相關，目前擔任銀行業法務金融授信人員。大學為經濟與商管相關的學生，經過本所訓練後，足以擔任不同領域專業人員，在大學與中研院等擔任講師與研究助理，金控公司產業研究人員，甚至李智同學目前已擔任大學副教授，本所訓練讓畢業生能力與表現專業與一致，強化工作能力與績效。

### 3-1-2 系所能制定合理之入學支持與輔導機制

經濟所對學生入學之初期支持與輔導系統部分，可區分為剛入學時期與先期指導教授時期兩個時期。所長、各教授與學長姐共同關心協助學生。入學報到時，本所提供學生所需學習資料，例如修業規則、新生手冊、開課資訊等，並由學長姐帶領新生進行本所狀況了解，包括環境認識、選擇指導教授、課程選課及其他等，傳承經驗。至入學年開學前大部分學生都進行過教師或學長姐晤談，針對不同學生狀況提醒與建議入學可能的狀態，本所學生加入本所學生臉書社團，以維持多元性聯絡管道，並透過此社團進行校、所務公告。

本所在學生第一週辦理新生座談會，座談會內容包括海大簡介、本所教師、研究室介紹，學長姐及新生自我介紹，修業歷程介紹包括：本所修課規定，學習、研究與生活之注意事項，協助學生融入本所之教學研究步調。

先期指導教授：本所設置「主題研究室」制度，本所五位老師根據專業領域



設置五種專業主題研究室，學生於入學第一學期（入學3週內），經由晤談擇定一位先期指導教授進入其主題研究室，研究室內設置完整電腦設備與軟體、舒適空調、照明、桌椅與書櫃之個人獨立學習空間(視各指導教授決定)，讓學生在第一學期可以有一個專心唸書個人空間，搭配本所位於背山面海的高樓層，距離海面有距離，位於學校核心方便區域，非常適合學生入學時專心念書，修習重要必修選修課程內容。

先期指導教授常與入學新生晤談，提供學生修業建議，了解其修課狀況與心理諮詢，協助其分析生涯職涯與本所修課方向，因未來第二學期將找真正的論文指導教授，因此此時間對入學同學會盡量讓其專心唸書，協助解決課業與生活問題，搭配學長姐、授課教師關心、有需要會轉介本校專業輔導單位與軍訓室共同進行關懷。

學生之意見可向指導教授、班會及所辦公室等提出，若是屬於系所層級問題，由指導教授或所辦公室提案至所務會議討論，若是屬於是學校層級問題，則依校內行政程序轉陳各處室答覆與辦理。

### 3-1-3 系所運用學生就學學習歷程管理之情形與成效

#### 1. 本所對課業不及格學生、重修與學分抵免狀態與追蹤協助

本所針對學習中不及格之情形，請指導教授多予課業協助。若有學習過程有問題同學會相互提醒通知。下表顯示，近三年共五人次學生不及格，集中於三位學生，四科為必修一科選修。

本所近三年學科不及格科目與學生

學期	年級	課程名稱	授課教師	學號	選課學生姓名
1071	1	計量經濟學	詹滿色	10635012	周昱成
1071	1	海洋產業經濟分析	蕭堯仁	10635012	周昱成
1081	1	個體經濟學	黃幼宜	10835004	蘇美華
1081	1	個體經濟學	黃幼宜	10835009	葉于菱
1081	1	計量經濟學	詹滿色	10835004	蘇美華

截至109學年度本所學生學習不及格並不影響學生畢業，因授課教師與指導教授均會提早介入輔導，通常透過重修，皆能得到該學分，本所學生不及格情形並不普遍，學習態度良好，有問題提出與演算題目，大部分同學在教師輔導支持

後均通過，顯是本所各科學習歷程管理佳。僅有三位學生無法通過後須重修，因必修科目不及格必須進行重修通過後才有機會畢業。

以碩士四年級生周昱成同學為例，該生對念碩士班意願與興趣極低，生活重心不在學業，個性較不成熟，因此各科表現不積極不佳，多次晤談得知報考時即非其主動意願，過去數年拜託同研究同學施冠宇(在職生)隨時從旁輔導鼓勵督促，指導教師亦多所鼓勵與督促，各授課老師於修課期間盡量找主題使其產生學業興趣，或進行督促，可惜該生仍未提起興趣，家長因常學期預警與常接到未註冊通知知道此事，家長處目前亦無法扭轉此事。另本所無擋修科目，讓學生可以較為自由選課規劃其學習歷程。

## 2. 本所學生休學轉學退學原因與本所的追蹤協助歷程

本所近三年共6位學生有休學退學等問題，3位主因為家人或個人傷病因素，一位因工作需求(通常也是因家中或個人經濟因素)，一位因考試訓練以及一位研究方向未明(佐證資料3-1-C)，這些同學在休學退學時均經過指導教授長期多次懇談，所長與所辦的關心與協助，學長姐亦會從旁鼓勵，仍無法克服下尊重同學的選擇下的結果。即使是如此，指導教授之後亦會關心其近況與發展。以5年級劉益良同學為例，退學原因為劉同學身體狀況長期欠佳，從入學前指導教授就知道其身體狀況長期關心，又因其為家中長子必須協助家計，因此先至保險業就業，又要去醫院協助照顧長輩，是一個孝順的好同學，但可惜也因此學習狀況與論文寫作狀況進度落後，教師長期輔導協助課業指導論文，但考慮其身體狀況，發現他實在無法同時負擔課業與就業，近幾年保險業經歷很多結構與法規變動因此就業困難，但指導教授亦支持鼓勵他未來有機會可以繼續回來念書(佐證資料3-1-C)。

導師對代表性學生的學習歷程與支持管理、生活輔導、心理輔導、生涯職涯輔導、畢業後的聯繫與成效，導師與所辦在學生在本所與畢業後均長期共同關心其發展(佐證資料3-1-D)。

## 3. 所友資源之聯繫

本所定期藉由所友會臉書(FB)與LINE由本校校友中心、教務處實習就業組及所辦公室進行所友就業追蹤聯繫，並定期更新，校友中心於每學年校慶舉辦之校慶大會，透過各系所邀請所友返校聚會。

所友經常返校與指導教授、學弟妹聚會，分享其就業歷程與所需職能。本次自我評鑑就針對近年之畢業所友與雇主和應屆畢業生三類進行調查，下部分會盡量呈現本所畢業所友之職涯歷程狀況與雇主評價，對於本所規畫課程或與社會接

軌有很大的調整幫助。

## 3-2 學生學業學習及其支持系統

### 3-2-1 系所具分析與掌握學生課業學習情形之作法

#### 1. 分析學生課業學習情形之作法

經濟所對學業學習與支持系統與課業學習情形部分，可區分為剛入學時期、先期指導教授時期以及指導教授三個時期，以及學科學習以及論文相關學習兩部分。所長、所辦公室、授課教師與指導教授(本所之指導教授即為指導學生之導師)共同關心協助學生，每屆學生最高12位，5位專任教授、1位合聘教授及2位兼任教授與所辦公室助教協助學生，可真正落實到關心每位學生的學習歷程。

本所研究生之課程學習部分依本所修業規則：「研究生選課，需與指導教授討論所選課程是否適宜，研一上學期，請於選課後在教學務系統中列印「選課清單」，研一下學期及研二請於本校第二階段選課前填具「預選課清單」(佐證資料3-2-A)，經指導教授同意後，方進行選課，未經指導教授同意修讀者，不列計畢業學分。」，故學生學習歷程，主要由指導教授予以輔導與支持。在論文相關學習部分，亦根據學生的能力、興趣、論文領域所需，和學生共同商討決定最適的論文學習修課與其他模型學習部分。

例如本所亦有高齡具熱忱的同學加入，例如李智同學(非商學領域)同時攻讀本所以及航運管理所於本校前後取得雙碩士學位，就需要指導教授與本所與航管所共同指導規劃原本不具商學與經濟領域專業之課程學習與論文撰寫整體設計規畫歷程，是本所的多元性與教師能分析與掌握學生不同特性進行規畫協助其跨領域學習並取得極為傑出的成就。

剛入學時期(包含入學前的晤談)，由所長與各老師共同關心協助選課與修課事項，在這階段很多學生已經在找先期指導教授，教師們在暑假中就已經開始在提供學生本所學習架構與建議。在入學前期由所長與所辦公室對學生傳達各項資訊，在入學後利用應用經濟專題討論課程進行新生座談會，並利用2週進行各教師及其研究領域介紹，每位老師個別與學生介紹研究領域以及互動，學生在選課初期與先期指導教授討論其修課方向及科目，先期指導教授分析與建議學生未來研究方向所需要具備的專業能力與修習課程，所方與教師從學生入學就可掌握學生的選課方向與學習情形，學生所有課程修習包括各種必修與選修課程的歷程均配合學生特色、論文領域與方向進行規劃。



在第一學期剛開始3週內時，學生必須擇定先期指導教授，在該先期指導教授研究生研究室分配學生一套完整的桌、椅、櫃，並視研究室情形提供電腦及印表機等設施。因主題研究室之安排，本所學生定期與(先期)指導老師討論規劃整個學習歷程的規劃搭配學習領域與其論文，所有(先期)指導教授都會定期與學生聚會或關心詢問最近的學習狀況，若有障礙予以協助諮詢與排除，以及幫助學習。有特別障礙學生，教師間會立刻相互通報討論狀況(佐證資料3-1-D)，亦會立刻回報所長與所辦公室，共同掌握其狀況。

在進入論文指導教授時期(入學第二學期起)，學生選定論文領域與題目後，本所教師定期頻繁的與指導學生進行論文討論，協助其後續選課方向，領域與論文所需研習文獻、模型建構與資料處理，直到論文完成，所有指導教授均貢獻自己所有經驗與時間，協助同學完成論文以及重要的自我提升，具備所有自本所畢業取得碩士學位所需能力與知識，完成本所教育目標。指導教授在此時期扮演最重要的學生學習狀況與歷程，協助分析與掌握改善，包括生涯與職涯規劃與建議。本所教師每學年開授一門專論課程，主要用以加強指導學生論文領域所需之專業知識、追蹤與加強指導學生論文進度，協助有效管理學生學習品質及監控學生論文品質。

本所於碩二學生第一學期，辦理「研究生工作坊」，針對學生之論文計畫進行審查，於畢業前辦理之「研究生論文發表會」，將碩二學生即將發表之碩士論文上台發表給邀請的與談委員及本所師生，收集大家提供之建議進行修正，訓練學生學習以一種具親和性且邏輯清晰的表達方式，發表他們的研究成果。

先期指導教授時期與論文指導教授時期各指導教授(導師)均至少舉辦一次之導生聚餐，邀請所有導生與畢業學長姐共同相聚認識，除了聯繫已畢業與未畢業學生感情，讓已畢業學生提供在校師生最近的產業發展趨勢，以及最新的就業資訊與所需職能提供在校生參考，後在校生與指導教授商討修正學習歷程與學習績效。也希望拉攏感情，商請畢業所友未來能提供工作機會給學弟妹，畢業所友亦樂於如此。本所教師常與學生導師聚餐，甚至邀請已畢業所友回來一起聚餐。例如109年11月30日李篤華教授邀請剛回國劉芸彤畢業所友與夫婿(於越南寶成集團任職)與畢業所友林青清共同於基隆和在校生聚餐，過程相互認識提供最新國際產業發展與就業所需資訊，並與在校生於社群軟體聯繫，並且藉此在輔導現在在校生時進行修課課程與可能學習歷程之調整。在校學生亦在與畢業所友晤談後對未來生涯與職涯規劃有不同認識，後繼續與指導教授商量修正學習方向。



## 2. 本所學生成績次數分配

在本所學生成績之次數分配方面，因本所學生較少因此每科修習人數較低，因此不一定會服合常態分配，在教師認真教學，將每位學生照顧得宜且學生幾乎都很認真的情形下，應呈現偏態分配形式或均等分配，這是本所教師教學認真學生學習也認真之成果，符合學生表現，導師與教師可觀察成績分配，搭配學生教學問卷與評語改進授課內容。

107年度之成績分配方面，必修課程之計量經濟學修課人數11名呈現完美的常態分配(如佐證資料3-2-B)，不及格率9.09%，而個體經濟學與總體經濟學可能因課程較難但學生均相當認真因此呈現右偏分配，其他選修課程大多呈現左偏分配，主因為教師教學與學生學習均相當認真因此成績加所致。108學年度成績呈現方面，必修課程之個體經濟學與計量經濟學則大致呈現均等分配，因必修課程本所教師把關嚴格認真教學，學生學習成果佳，個體經濟與計量經濟不及格人數2人(圖3-6)與1人，個體經濟不及格率達25%，勞動經濟學、管理數學、海洋產業分析等選修課程大致類似均等分配。(佐證資料3-2-B)。

### 3-2-2 系所能提供學生課業學習之支持性作法

本校設有學習預警與補救教學，本所提供學生協助教師執行研究計畫擔任學習型兼任助理，提供各種獎助金，邀請所友返校分享經驗，產學校外參訪等學習支持性作法。

1. 本校規定所有教師必須於教學務學習平台進行期中預警，預警後即通知家長，有需要就會與家長聯繫關懷學生的學習狀況。因本所每位教師指導學生每學期至多3位，每屆學生最多12位，因此必修或選修課修課學生不多，上課品質極佳，每週均關心到每位學生的學習成果，會於課後隨即進行輔導或解題輔導，每次作業亦親自解題，隨時進行學生科目學習的補救補強教學。
2. 為提昇學生英文聽、說、讀、寫的能力，加強國際競爭力，本所針對外語能力檢定成績優良者訂定相關獎勵辦法，鼓勵學生進行英語相關測驗，若達到標準則給予獎勵。目前的獎勵方式共分為四級，前一級距(初級)為本校獎勵，後三級距(中高級、高級、優級)為本所於103學年度自行新增列之獎勵辦法，獎助金分別為600元、1500元、2,500元與5,000元，以往多位學生踴躍通過檢定，可惜近三年無人申請。(佐證資料3-2-C)
3. 本所教師積極執行研究計畫聘請在學學生與本所畢業生為專任或兼任研究助理協助研究以厚植研究實力、累積研究成果、實現大學USR，訓練研究生等成

果，學生受到相關訓練協助未來論文撰寫，增加其專業實力，本所畢業生因深具研究能力，因此常被聘任為專任或兼任研究助理，協助其生涯與職涯的接續訓練。

4. 本所獎學金包括海洋經濟論文獎學金每位5000元、江福松教授漁業經濟獎學金每位10000元(佐證資料3-2-D)，以及臺灣海洋企業社獎學金每位10000元三項。亦訂有研究生就學獎補助暨研究生工讀助學金申請作業要點(佐證資料1-3-E)，如，相關的獎助學金之申請與核發，均依此辦理。本校補助之研究生工讀助學金金額。此外，本所亦提供研究計畫研究津貼，由指導教授所主持之科技部、農委會研究計畫或其他建教計畫項下提供研究津貼(在學期間)。而其他校內外獎助學金：如清寒獎學金、縣市政府獎學金等，則依學生個別之資格自行申請。
5. 本所邀請學有專精畢業所友蒞所演講，並與具有熱誠之所友聯繫，邀請提供工作機會與公司就業需求訊息，發揮母雞帶小雞的綜效，並期待所友會能持續發揮影響力。學校就業輔導組每學年亦有舉辦校園就業博覽會與高普考之公職資訊，亦是提供學生就業的另一個管道。未來即將施行的產業實習，與可能的產學合作，將可提供學生工作密切相關的生涯規劃實務指引。指導教授邀請所友返校，所友亦協助提供在校師生最新生涯與職涯經驗協助本所與師生調整教學研究或開課方向。
6. 本所教師與業界連結緊密，符合大學USR以及讓學生理解本所海洋經濟與應用經濟實務學習所需，教師研究計畫亦可落實在地，本所專題討論課程由所長以及各課程由教師帶學生與外界交流參訪，海洋經濟部分例如帶學生了解本校與在地漁業相關設施，海事博物館與海科館，漁村現況與實務經營，漁港與漁夫市集，水產公司，各種觀光工廠與金牌農業社區，或與應用經濟相關之對外貿易協會、股票博物館、中華經濟研究院、中國信託金控投資與交易諮詢部、安平港務公司等，這些實務經驗連結業界資源，未來均可能帶給本所學生就業機會，亦創造與本所教師與在校生合作契機。

### 3-2-3 系所各項課業學習支持性作法之成效

為適切提供學生課業學習的支持性作為，本所提供學生獎學金與補貼，詳見如下：

1. 剛入學本所研究生，得依學校規定申領研究生獎學金(每月發給，金額約1,800元)。本所二年級研究生(不含在職生)，得依學校規定申領研究生助學金，支援

各研究室教學研究及行政工作(每月發給，金額約3,500元)。

2. 為提昇研究生英文能力，加強國際競爭力，訂定提昇英文能力獎勵辦法，以茲鼓勵，近三年未有學生達到申請等級。
3. 為鼓勵研究生畢業論文之研究以「海洋經濟」相關領域為主題者，提供每年3名，每名獎學金5,000元。過去共5位申請，4位通過(佐證資料3-2-E)。
4. 為鼓勵本所研究生從事「漁業經濟」之畢業論文研究，提升國內漁業經濟研究人才之培育，由江福松教授提供漁業經濟論文獎學金。目前僅105年度林欣君申請，獲10000元獎金。
5. 臺灣海洋企業社針對本所二年級研究生，經指導教授推薦，以家境清寒子弟優先，每年提供新臺幣壹萬元獎學金供本所研究生申請，申請規範及申請表，依當年度該社提供之規範辦理。每年一位，107至109學年度共三位三萬元。
6. 所友返校專題演講：本所近年邀請臺灣漁業經濟發展協會秘書長陳詩璋演講暢談臺灣水產品國際生態標章與食魚文化發展，邀請群益證券士林分公司經理人吳智偉所友回所演講分享證券業最新趨勢與學弟妹有關之就業實力培養，本所邀請兩次中國信託金融控股公司投資與交易諮詢部分析師林青清進行最新金融業研究主題，以及本所畢業生至金控公司及經濟研究相關所需的知識經歷與能力等等。過去亦常邀請開業所友蒞臨演講，如湧升海洋公司董事長暨本校傑出校友徐承堉所友演講，若有需要亦可能雇用本所畢業生就業。

### 3-2-4 系所整合及管理校內外課業學習資源之作法

本所學習資源與管理維護機制部分，由本所辦公室、先期與論文指導教授之主題研究室為學習資源之管理維護機制。本校諮輔組心理師與專業精神科醫師、軍訓室教官(曾主動積極救助本所學生)為學生重要輔導資源。安全部分，本所樓下停車場設有駐衛警巡邏箱，本所四周亦有多支監視錄影器，維護學生安全。

本所學習資源由本所辦公室與各教授主持之主題研究室進行管理與維護。經費用於所務與主題研究室運作部分，以所務會議決定每年所務經費(設備費與業務費)有關所辦與各教授(研究室)之分配金額。

1. 本所在教學設備方面，購置單槍投影機、電腦、影音播放及音響等多元教學設備，可以提供教師授課使用(佐證資料1-3-B)。而本所教師充分發揮專業自主精神，視課程需要運用多元教學或遠距教學，善用多媒體、參訪、實習等教學型態，提高學生的學習效果。
2. 本所在教學空間方面，包含三間教室、五間研究室及所辦公室、所長室等空間



(詳細空間請參閱[佐證資料1-3-B](#))，目前專業主題研究室之維護管理，係由各研究室之主持教師擔任負責人，以負責執行研究室安全衛生事項。而儀器設備之維護管理方面，各專業研究室之儀器設備由研究室負責教師擔任管理人，並均有指定研究生或助理擔任維護管理人，以及支援儀器設備之操作與技術教學。而其他空間的管理與公共儀器設備則由所辦公室助教專任負責。

3. 本所各年度邀請多位產學界的專家學者、所友與教授專題演講([佐證資料3-3-F](#))，不僅使學生可以獲得專業新知，也讓學生了解相關之國際與國內趨勢，以提供學生未來繼續深造與就業相關之資訊。
4. 本所曾多年邀請國外客座教授之授課與專題演講，帶來本所教師與學生最新國外研究成果與趨勢，不僅是教師受益良多，學生亦可學習到豐富的學術知識，未來亦可藉由國外客座教授的指導與提點，亦可使本所學習資源之運用效率有所提升。
5. 本所提供學生電腦軟體資源。例如SAS(全校授權)、STATA、EViews、SPSS等電腦統計軟體(詳細設備請參閱[佐證資料1-3-B](#))。SAS公司提供本校進行教育訓練，本所教授各別鼓勵或要求學生前往學習SAS軟體操作，未來可用於履歷表撰寫與求職。
6. 本所邀請本校圖書館館員講解本校之電子資源與紙本、期刊資源，引導學生學習利用本校學習資源。( [佐證資料2-2-E](#))
7. 本所曾邀請研究機構資料庫來校推廣，未來亦可繼續邀請使用，例如邀請臺灣經濟研究院產經資料庫，漢珍圖書公司有關資料庫如SSCI, ProQuest, ABI/INFORM, EconLit進行介紹，亦曾帶領學生前往外貿協會圖書館學習應用資料庫，學生了解校外私人學習資源之趨勢與應用。
8. 本所設置圖書委員，定期與所上教師討論並購買本所學生所需圖書與期刊。
9. 本所長期與其他系所合作，如國立臺灣大學農業經濟系、中興大學應用經濟系等，學生可前往與本所相關系所跨校、系所修課，這些學校可能有與本校不同或更豐富的本領域學習資源，教學成果以及新同學等開拓眼界的機會。
10. 本校聯盟大學多間，亦可以視論文相關性前往修課，聯盟大學教師每年可合作研提研究計畫，有機會學生可以進行合作計畫並與聯盟大學教授進行協同指導，聯盟大學資源極為豐富且跨領域，台北大學、台北科技大學與台北醫學大學與本所經濟領域相當有關係，本所在聯盟大學相關研究成果跨領域應用於海洋領域以便我國發展海洋國家時更是重要的學術樞紐，這類型的學習資



源正隨著聯盟大學聯盟緊密性提高而越來越多。

11. 本所邀請中研院經濟所研究員暨臺灣大學農業經濟所張靜貞教授、中研院經濟所前副研究員詹維玲、本所名譽教授陳清春教授於本所長期貢獻心力授課，他們在其他領域仍有相當高的地位以及經驗知識，都是本所最重要資產與寶貴經驗傳承者，並會引入外部資源，帶學生參訪等等，這些外部資源的引入多與珍貴的傳承給學生，並讓學生可接觸到外面學術界的最新課堂知識與發展。
12. 所友資源具有開發潛力，本所設有所友會，配合所上活動，不定期辦理聚會，開設所友會臉書FB社團及應用經濟研究所粉絲專頁，所友會由施淵源會長及所辦公室共同維護。本所教師及助教藉由line 與 messenger 與畢業所友經常連繫，各指導教授亦常與畢業所友聚餐聯繫並邀請回所進行經驗分享及專題演講，學生之間透過FB或LINE群組經常相互聯繫並協助所上進行相關調查與通知，本所鼓勵畢業生與所上經常互動，寄望提供就業機會或學習實習資源與補助協助學弟妹與回饋本所。本所部分獎助學金與捐款來自於這個機制。
13. 所友介紹工作部分，例如：本所所友於群益證券公司士林分公司擔任經理人之吳智偉學長，透過本所介紹優秀的邱惠謙學弟前往擔任業務人員，在職期間表現優秀深獲長官與學長讚賞，目前邱同學已考取公立銀行於合作金庫工作。
14. 藉由參訪與參與在地相關研究計畫，引入合作機會，以及提供學生未來的可能就業機會。
15. 本所畢業生具有極高的就業道德與專業實力，表現優異，因此在指導教授推薦相關外部資源時較為容易並受肯定。例如本所林青清學姊受其指導教授推薦至中國信託金控公司投資及交易諮詢部任職，該部門主管副總經理提出必須推薦本所具高度專業能力者，因該部門僅接受外國學歷或國內頂尖大學學歷，林青清所友到任後積極專業的表現深獲信賴，表現超越國內外頂尖大學，原因除包括專業實力與學習力與學習熱忱足夠外，國內外頂尖大學畢業生常忍耐無法長期工作並與吃苦，認真程度常不足，本所畢業生深具海洋大學沉靜廣大深厚的個性，因此肯吃苦肯認真，甚至其他部門亦希望挖角，本所教育的學生均具有如此高素質與好個性，深受職場喜愛。

### 3-3 學生其他學習及其支持系統

107至109學年度本所入學學生人數分別為：107學年度10人、108學年度8人、

109學年度9人，平均每學年度在學學生為9人。本所研究生之生活及課業輔導由所長及其指導教授為之；研究生在所內有其所內家族，經由家族學長姐之帶領，使其更加適應所內之學習生活。再者，所友會亦在研究生生活及課業輔導方面扮演著輔助的角色，藉由畢業學長姐的傳承，能給予需要協助的同學適當的輔導。而因本所為獨立所，教師與學生人數不多，因此大家庭式的學生輔導與關懷使本所學生均受到春風沐雨的氣氛，除了使學生在學習與論文寫作方面均相當有效率之外，亦帶動了本所優良的學生倫理、品格教育與尊師重道的個性，學生輔導成效相當優良。

### 3-3-1 系所提供學生課外活動學習資源之支持性作法及成效

1. 本所教師研究領域包括實證經濟評估與海洋相關議題之研究，且所得之成果可與產業所需進行鏈結，因此學生平時之學習與研究領域常與指導教授或教師進行多元面向之研究，或共同進行研究計畫，藉以使學生的研究融入海洋素養，同時並提供學生在產業界或實務界等課外學習活動之機會。
2. 本所教師之授課課程除理論教學外，也常與實務界有關，因此不定時會帶領同學進行課外學習，例如參訪校內的水生動物研究中心，或校外的海洋科技博物館、陽明海洋人文藝術館、金牌農村社區、和平島公園，以及海洋休閒與休閒漁業等相關地點(詳細參訪地點請參閱[佐證資料3-3-A](#))，除能對於海洋及其他相關產業現況更加瞭解之外，亦能培養學生的研究興趣與就業優勢。
3. 本所辦理之「論文成果發表會」及「研究生工作坊」，藉由上台簡報發表論文成果及研究過程，訓練學生學習以一種具親和性且邏輯清晰的表達方式，向大眾發表他們的研究論文，並培養學生參與國內外與經濟或海洋相關的會議及研討會時所應具備的組織及溝通能力。(佐證資料2-2-D)
4. 本所輔導學生在學期間申請國內政府機關相關研究計畫，以培養學生對於海洋產業經濟之認知與專案執行管理的能力，例如指導學生申請海洋委員會補助大專院校學生專題研究計畫有3件，申請計畫包含108年度何亭儀《海洋休閒需求、國外遊客和經濟發展關聯之探討》、劉思妤《以海岸社區居民的視角探討海洋永續發展》；109年度黃澣絮《海洋遊憩活動與場域永續發展之可行性評估-以卯澳灣及東澳灣為例》，而其中劉思妤同學與黃澣絮同學有獲得計畫支持(佐證資料3-3-B)。
5. 本所積極鼓勵並補助學生參加國內外各式學術研討會，亦包括許多國內學術學會舉辦之會議，如：全國實證經濟學會、臺灣經濟學會年會、臺灣農村經濟

學會、臺灣水產學會、兩岸島嶼論壇、東亞經濟管理研討會之海洋經濟議題會議等，並鼓勵學生參與口頭報告或海報發表，以提升本所學生之學習深度與廣度，培養師生之漁業經濟與海洋素養。(佐證資料2-2-D、3-3-C)

### 3-3-2 系所提供學生生活輔導之作法及成效為何？

1. 本所在學生入學前的晤談與第一週之新生座談會帶領全所教師向新生及家長說明本所修課規定，並說明本所與海大學習、研究與生活之必須事項。
2. 本所於入學第一學期設置可與由先期指導教授與學長姐輔助新生盡快融入本所，減少學習與生活可能之障礙。入學第二學期則依第一學期對各教師與研究室主題了解後，選定論文指導教授，接續給同學生活輔導與協助。
3. 本所所長與教師定期參與學務處舉辦之全校導師會議，瞭解學校的作法與目前學生碰到的問題，在外租屋問題、交通安全問題等，適合傳達資訊與輔導學生之生活問題。
4. 本所與本校諮商輔導組(與本所距離相近)、軍訓室聯繫密切，各處室提供即時與充分的協助，包括與家人聯繫，協助找尋，事後長期輔導等，本所所有人都長期關心與追蹤需要生活輔導同學，與家人保持聯繫，充分協助與輔導同學面對的問題。諮商輔導組心理輔導師專業，其中有一位心理輔導師亦是專業精神科醫生，近來更有另一位精神科醫師進駐，更可以真正可以輔導與解決學生心理問題。本所107畢業之某同學長期每週三至樓下諮商輔導組找尋這位心理醫生兼任心理輔導師進行一小時輔導，每次回來後指導老師亦接續協助關心，幫助其走出心理陰霾，亦順利於兩年內完成學業，經追蹤目前心理狀況穩定，仍會定期邀請出席與學弟妹聚餐順便關心畢業所友工作職涯與身心狀況。
5. 學生之意見可透過導師或班會紀錄回饋給所辦公室，若是屬於系所層級問題，由指導教授或所辦公室提案至所務會議討論，若屬於學校層級問題，則依校內行政程序轉陳各處室答覆與辦理。
6. 學生若遇課業學習的困難，除了教師在課堂上給予協助外，學生可以利用授課老師課餘時間，至研究室請教討論，教師們皆樂意接受學生之問題提問及協助問題解決。另外，學生不管是在課業、研究或生活上的問題，亦可向學長姊尋求協助，如此亦師亦友的幫助輔導，發揮很大的輔導效果。
7. 本所每年均辦理迎新、送舊、歲末聯歡會、謝師宴及不定期辦理師生聯誼餐會、戶外郊遊等活動，師生感情融洽、互動情形良好，而109、110年因受到新



型冠狀病毒肺炎疫情影響，為避免校內爆發群聚感染，故縮小規模辦理系所集會活動。

8. 本所設置所友會，本所在學研究生與畢業學生均為所友會之當然成員，藉由聚會中，所友們將其經驗與資源相互分享，藉以傳承相關的自身能力培養經驗與創造就業優勢，協助在學學生早日完成學業並學到就業所需的技能。(佐證資料3-3-D)

### 3-3-3 系所提供學生生涯學習、職涯學習之支持性作法及成效

1. 先期指導教授與論文指導教授的選定：如上所述，先期指導教授與論文指導教授於同學在學期間擔任導師輔導同學，包括生涯規劃之建議。
2. 導師對導生之生活及生涯規劃的輔導：依本校規定本所學生之論文指導教授亦為本所研究生之導師，定期與導生聚會了解學生狀況給予輔導。(佐證資料3-3-E)
3. 教師與學生熟稔，因此亦會將個人經驗傳授給學生，提供未來學生生涯規劃的參考。不論是報考公職，報考證照，研究機構任職，私人機構任職，國內外進修，本所指導教授均盡己之所能與以輔導並提供經驗，撰寫推薦信，積極幫助學生早日認識自己，並培養自己所需的能力，而由於本所師生相處和諧，有大家庭氣氛，故這類型的討論相當常見，學生與教師都因此受惠。除此之外，由於指導教授即學生之導師，故在生活上皆給予最大的協助，讓學生可以專心於學業及研究，輔導措施包括研究計畫津貼、生活關懷、協助學生權益爭取與問題處理、急難救助等；另在生涯規劃的輔導上，指導教授最清楚專業領域的就業趨勢與學生的能力與興趣，可以推薦或輔導學生於畢業後至最適合的工作崗位。
4. 為協助學生進行生涯職涯規劃，增進學生對休閒漁業現況與實務經營之瞭解，會帶領學生參與所上舉辦的研討會或座談會，例如「2018農村再生—休閒漁業廊道與漁村創生經驗分享座談會」以及「2020農村再生漁村創生與休閒漁業論壇」，藉由產、官、學界的經驗分享，讓學生更加瞭解目前臺灣漁業經濟發展現況；此外，也會帶領學生走進漁村社區、養殖魚塭、漁港、漁民組織，以及政府部門(例如新北市政府海洋資源復育園區)等交流體驗，以瞭解政府與民間組織運作模式、漁業發展概況，增加學生與在地民間組織、漁業業者、政府部門人員接觸機會，如未來從事相關產業時，可將參訪過程轉換為自身經驗，能夠更加快速融入工作。



5. 綜觀本所多年來學生與論文指導教授互動情形，關係良好，學生在校期間均有良好之師生互動關係，即使是畢業後，仍常返校與指導教授互動，例如工作上之諮詢，家庭問題之諮詢等，或參與本所舉辦之所友相關活動，如所友會、畢業餐會、校慶餐會、研究室慶生會等。
6. 如前述，本所邀請畢業所友蒞校演講，並與具有熱誠之所友聯繫，邀請提供工作機會與公司就業需求訊息，發揮母雞帶小雞的綜效，並期待所友會能持續發揮影響力。學校就業輔導組每學年亦有舉辦校園就業博覽會與高普考之公職資訊，亦是提供學生就業的另一個管道。未來即將施行的產業實習，與可能的產學合作，將可提供學生工作密切相關的生涯規劃實務指引。(佐證資料3-3-F)
7. 本所在學生的學習資源與輔導面向皆充分的運用與執行，且師生之間的互動亦相當良好，在這種「大家庭式」的氛圍下，無論是針對傳授知識者或學習知識者皆是一種優良的學習環境。

### 3-4 學生（含畢業生）學習成效與回饋

#### 3-4-1 系所建立學生學習品質管理機制及落實情形

本所以問卷調查應屆畢業生與畢業生、及其雇主對學生學習成效，整理分析後回饋至本所，周知教師後定期檢討、交流方法與機制之改善，以改善學生學習成效。本所已研擬並針對對應屆畢業生及畢業校友的問卷調查，未來將定時調查並將成果整理與顯現，以茲了解與掌握本所畢業生整體的學習成效。該問卷透過研究室指導老師聯絡發放外，亦透過校友服務中心網頁、本所臉書專頁，於109年11月發送。問卷內容包含：

- 綜合問題：(1)畢業生升學與就業狀況資料表；(2).畢業生證照種類及通過情形資料表；(3).畢業生參加政府主辦或委辦考試通過資料表。
- 教育滿意度，為畢業生在研究所期間對各必修課程及選修課程學習之滿意度，以李克氏五分量表呈現；教育目標，為畢業生在研究所期間本所是否已幫助其達成各項目標，亦以李克氏五分量表呈現；核心能力，即畢業生在研究所期間本所是否已幫助其獲得各項能力，以李克氏五分量表呈現。109年兩份問卷調查表如佐證資料3-4-B，自109年11月開始發放，其回收結果如(佐證資料3-4-C、3-4-D)，

## 一、綜合問題分析說明如下：

### 1. 畢業生升學與就業狀況

#### (1) 應屆畢業生

108年應屆畢業生共9人，回覆者8人，87.5%選擇就業，12.5%進行服兵役。選擇求職的7人中，有2人有2個工作選擇，有4人有1個工作選擇，1人尚未有，有信心找到工作佔1/2，普通的3/8。對於如果學校相關單位提供求職相關訊息，認為對找工作有幫助的約佔71.4%，認為普通的有28.6%，顯示本所與學校相關單位對應屆畢業生求職有顯著的幫助。

#### (2) 畢業生

本所於109年11月起發放問卷，共回收21份。90.5%已就業，9.5%待業中。目前服務單位以私人企業佔66.7%最多，政府單位佔19.1%，而學校佔14.3%。任職領域以金融業、教育、公職、電子資訊佔最多，合計約佔89.5%以上。其他如生技製藥、電信業等都有人在。月薪部分79.0%都在3.5萬以上，5萬以上的約有31.6%。對目前工作感到滿意以上的有57.9%，普通的有36.8%，整體而言，畢業生對目前工作為滿意。

### 2. 證照種類及通過情形

#### (1) 應屆畢業生

有50%應屆畢業生通過包含，TOEIC(3人)以及銀行內控、信託、授信等考試。對於政府舉辦或委辦的相關考試則沒有通過。未來會持續輔導學生參與相關證照考取，幫助學生提升就業能力。

#### (2) 畢業生

有64.7%的畢業生通過包含TOEIC (9人)、不動產經紀營業員證書、人身保險業務員、證券商高級業務員、財產保險業務員、信託業務員、投資型保險業務員、防制洗錢與打擊資恐專業人員、ERP、會計事物技術士、LOMA-美國壽險管理師、IBM Mastery等證照或檢定。約17.7%的畢業生通過政府舉辦或委辦的考試，包含勞工安全衛生教育訓練、公務人員高等考試、金融研訓院、銀行特考等。

### 3. 對學校或經濟所能提供服務的期望

#### (1) 應屆畢業生

有75%的應屆畢業生希望能介紹相關工作；其次為62.5%希望多舉辦所友活動；50%希望辦理終身推廣教育；12.5%則希望常發給所友簡訊，本所

也積極提供應屆畢業生求職相關的資訊。

## (2) 畢業生

有47.6%畢業生希望辦理終身推廣教育；其次為38.1%則希望多舉辦所友活動及介紹相關工作；19.1%則希望常發給所友簡訊，顯示畢業生以增進學術涵養需求較高。

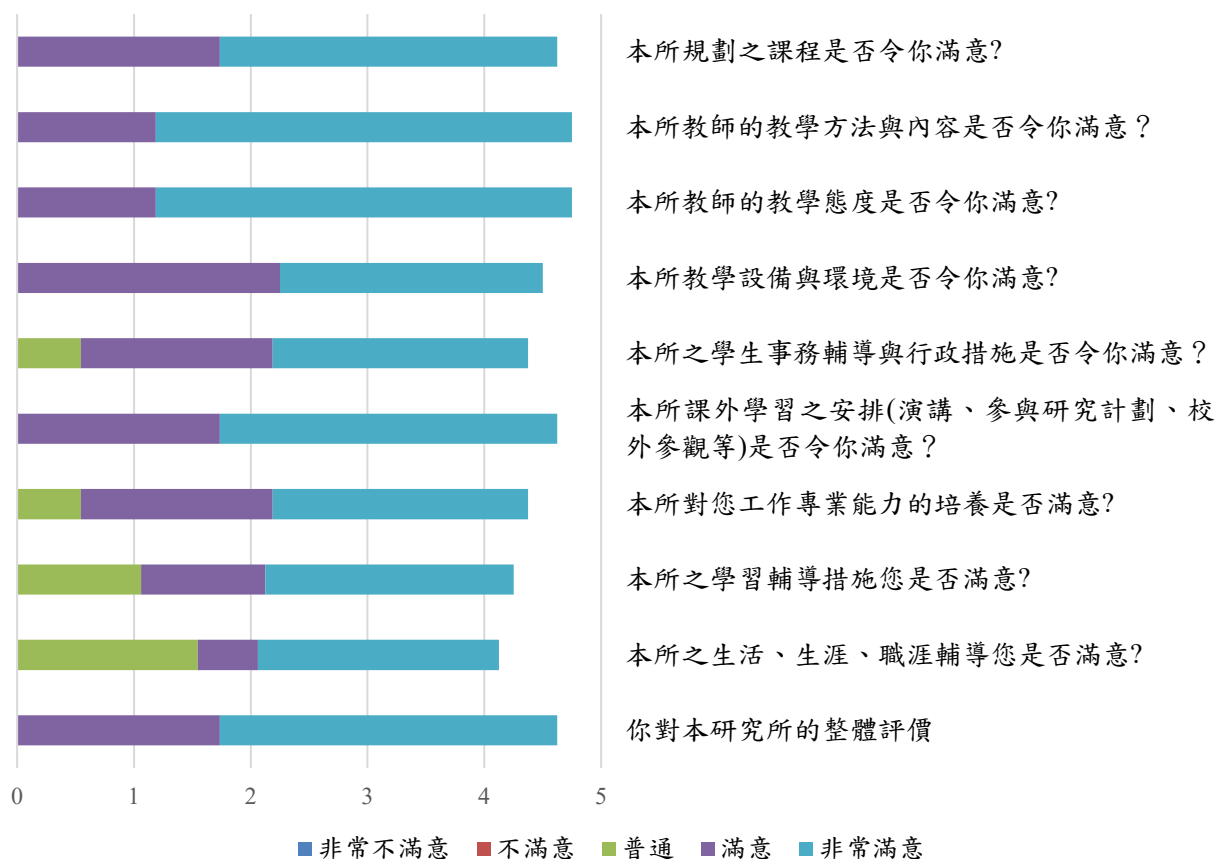
## 二、教育滿意度分析說明如下：

這部分衡量研究所期間其學習之滿意度，以李克氏五分量表衡量，以非常不滿意為1分、不滿意2分、普通3分、滿意4分、非常滿意5分。其結果說明如下。

### 1. 應屆畢業生

對本所規劃之課程滿意度平均分數為4.63分，滿意以上的約佔100.0%；對本所教師的教學方法的滿意度平均分數為4.75分，滿意以上的約佔100.0%；對本所教師的教學態度的滿意度平均分數為4.75分，滿意以上的約佔100.0%；對本所教學設備與環境的滿意度平均分數為4.50分，滿意以上的約佔100.0%；對本所之學生事務輔導與行政措施的滿意度平均分數為4.38分，滿意以上的約佔87.5%；對本所課外學習之安排(演講、參與研究計劃、校外參觀等)的滿意度平均分數為4.63分，滿意以上的約佔100.0%；對工作專業能力的培養的滿意度平均分數為4.38分，滿意以上的約佔87.5%；對本所之學習輔導措施的滿意度平均分數4.25分，滿意以上的約佔75.0%；對本所之生活、生涯、職涯輔導的滿意度平均分數4.13分，滿意以上的約佔62.5%；對本所的整體評價平均為4.63分，滿意以上佔100.0%。在教育滿意度的部分，本所之生活、生涯、職涯輔導的滿意雖有達75%以上，但仍具改善空間。未來本所會再強化對學生生活、生涯、職涯之瞭解，並針對個別學生的問題或困難予以協助；另外，應屆畢業生對本所課程建議為開立更多實務上操作的課程，體驗使用不同的軟體，也將納入後續課程規劃考量。

應屆畢業生教育滿意度分數分布



## 2. 畢業生

對本所規劃之課程滿意度平均分數為4.48分，滿意以上約佔100%；對本所教師的教學方法的滿意度平均分數為4.62分，滿意以上約佔100%；對本所教師的教學態度的滿意度平均分數為4.67分，滿意以上約佔100%；對本所教學設備與環境的滿意度平均分數為4.38分，滿意以上約佔95.2%；對本所之學生事務輔導與行政措施的滿意度平均分數為4.43分，滿意以上的約佔95.2%；對本所課外學習之安排的滿意度平均分數為4.48分，滿意以上的約佔100%；對工作專業能力的培養的滿意度平均分數為4.38分，滿意以上的約佔95.2%；對本所之學習輔導措施的滿意度平均分數4.43分，滿意以上的約佔90.5%；對本所之生活、生涯、職涯輔導的滿意度平均分數4.38分，滿意以上的約佔90.5%對本所的整體評價平均分數為4.52分，滿意以上的約佔100%。整體來看，畢業生對本所的教育滿意度皆在滿意以上。

畢業生對於目前的工作與在本所所學專業課程的相關程度上，平均分數為2.57分，中度相關以上約佔61.9%，高度相關以上約為19.0%；畢業生認為在本所所受的教育對工作上的幫助平均分數為3.43分，有幫助以上約佔81%。這個部分是相對較低的分數，本所對於畢業生工作能力培養是否能貼近產業所需與產業接

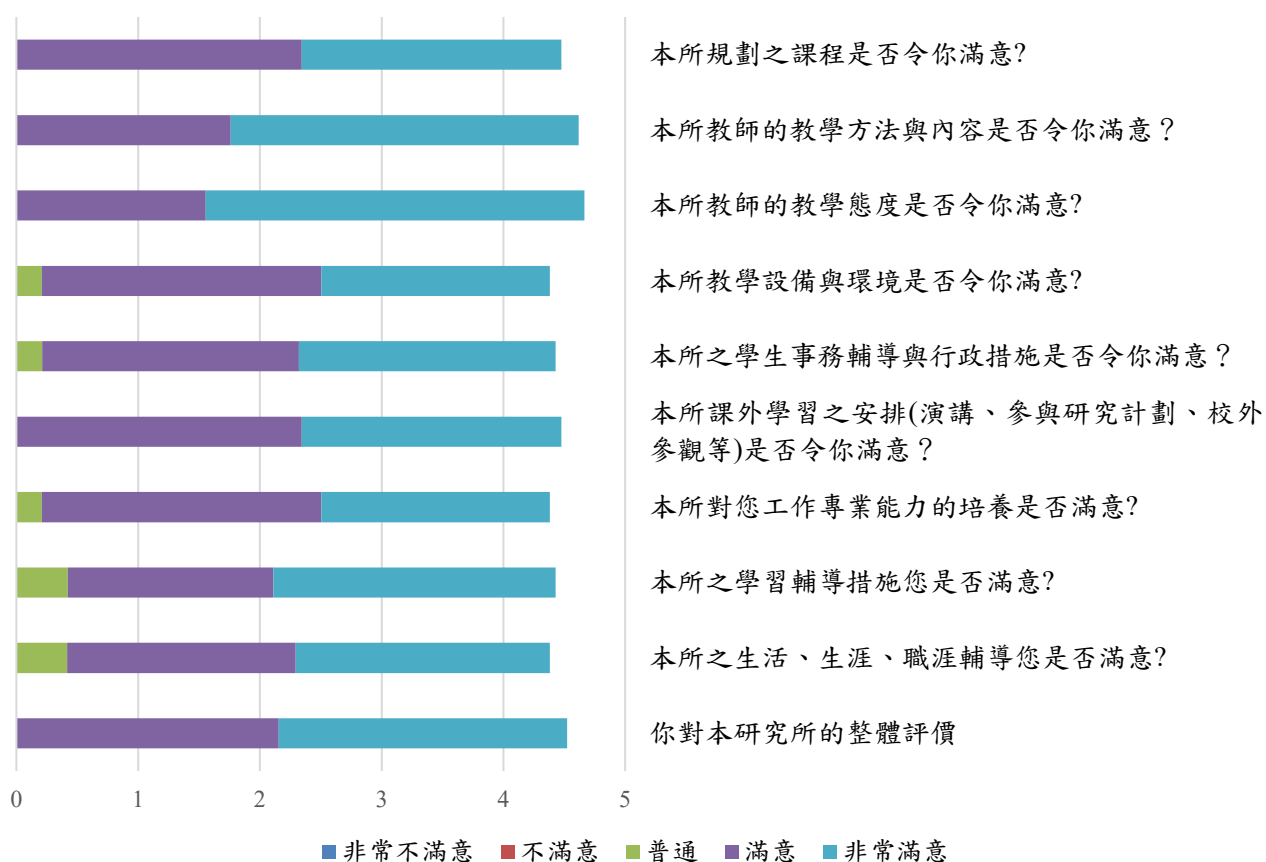


軌相當重視，在平日參訪與演講時多請業者提供選才標準，讓學生提早準備，有重要改變本所會隨時召開課程會議調整或增減課程，務必確保學生所學符合社會國家所需，以及對產業發展有所貢獻，學生在專業課程與教育與工作的關聯性的分數較低，雖然有幫助與關聯總和是高的，亦即有小部分學生認為相關性極低而拉低了平均分數，雖可能是本所近幾年來跨領域學生的來源使其找工作時無法快速理解在本所教育過程能力與其工作的關係，但由本所學生大學背景能力，畢業論文內容與現職工作之分析可知，相關性與一致性極高，也因目前問卷調查對象大部分是出社會不久的同學無法確知本所培育學生專業能力對工作的隱藏或間接貢獻，本所仍會繼續觀察此趨勢，課程均會適時予以調整。畢業生對本所課程有下列兩項建議：

- (1) 可增加實務教學，增加工作技能，如數值分析或程式設計，讓學生更容易跟工作接軌。
- (2) 培養同學考取金融相關證照，並且去更多企業參訪，瞭解各行業的工作內容與價值。

整體而言，不管是應屆畢業生或畢業生對本所的教育滿意度都在滿意程度以上，但不管是應屆畢業生或畢業生，皆建議可增加實務教學的課程，以利於工作接軌，此為本所可以努力加強的部分。

### 畢業所友滿意度分數分布



### 三、教育目標分析說明如下：

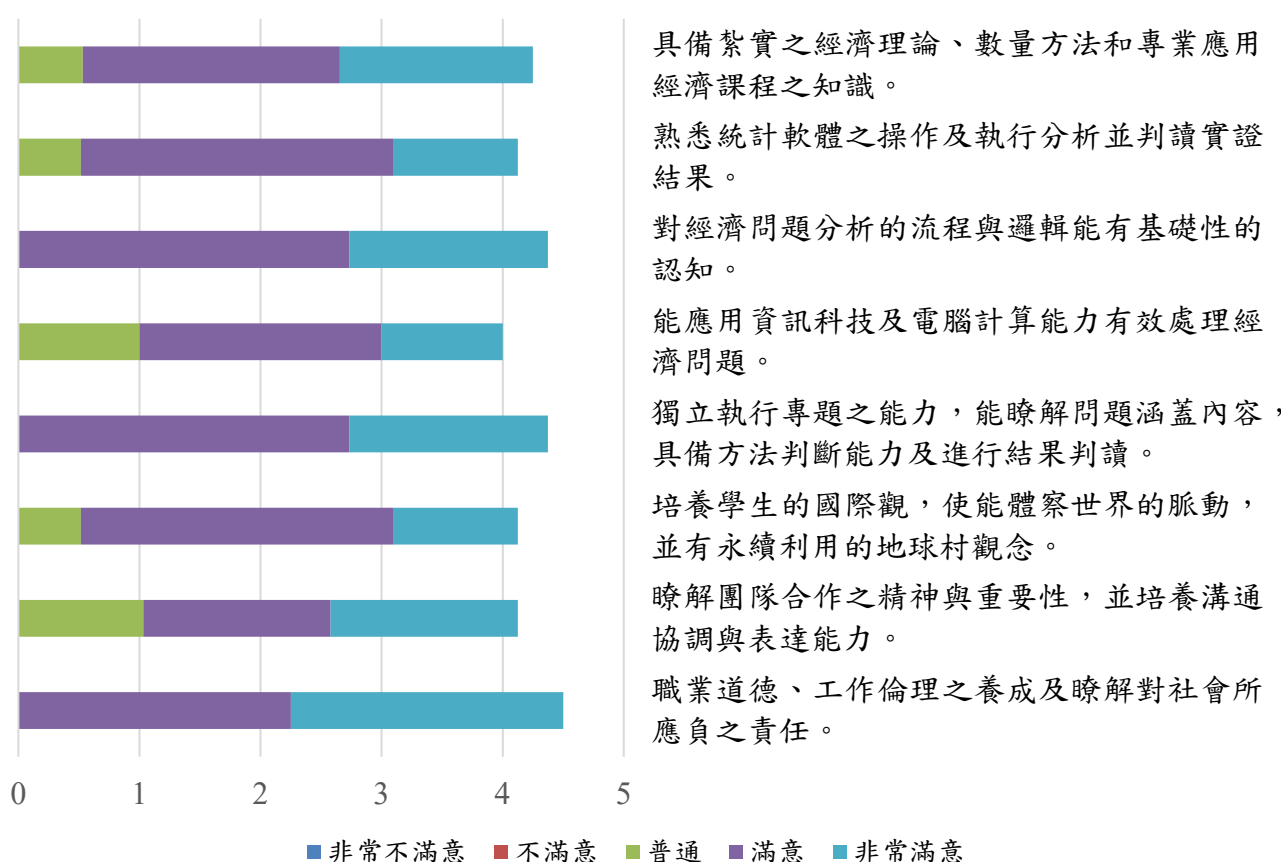
針對本所教育目標對畢業生工作上的重要性共列出的八個問題，仍以李克氏五分量表衡量，以非常不重要為1分、不重要2分、普通3分、重要4分、非常重要5分。其結果說明如下。

#### 1. 應屆畢業生

對具備紮實之經濟理論、數量方法和專業應用經濟課程之知識的教育目標的重要性，平均分數為4.25，認為重要以上的占87.5%；對熟悉統計軟體之操作及執行分析並判讀實證結果的教育目標的重要性，平均分數為4.13，認為重要以上的占87.5%；對經濟問題分析的流程與邏輯能有基礎性的認知的教育目標的重要性，平均分數為4.38，認為重要以上的占100%；對能應用資訊科技及電腦計算能力有效處理經濟問題的教育目標的重要性，平均分數為4.00，認為重要以上的占75.0%；對獨立執行專題之能力，能瞭解問題涵蓋內容，具備方法判斷能力及進行結果判讀的教育目標的重要性，平均分數為4.38，認為重要以上的占87.5%；對培養學生的國際觀，使能體察世界的脈動，並有永續利用的地球村觀念的教育目標的重要

性，平均分數為4.13，認為重要以上的占87.5%；對瞭解團隊合作之精神與重要性，並培養溝通協調與表達的能力的教育目標的重要性，平均分數為4.13，認為重要以上的占75%；對職業道德、工作倫理之養成及瞭解對社會所應負之責任的教育目標的重要性，平均分數為4.50，認為重要以上的占100%，顯示在應用資訊科技及電腦計算能力有效處理經濟問題的部分分數，較具有改善空間，此部分除增加數值分析或程式設計相關課程外，在學生課程應用上亦可結合時事或實務數據進行分析，以增進應用經濟之瞭解。

應屆畢業生教育目標分數分布

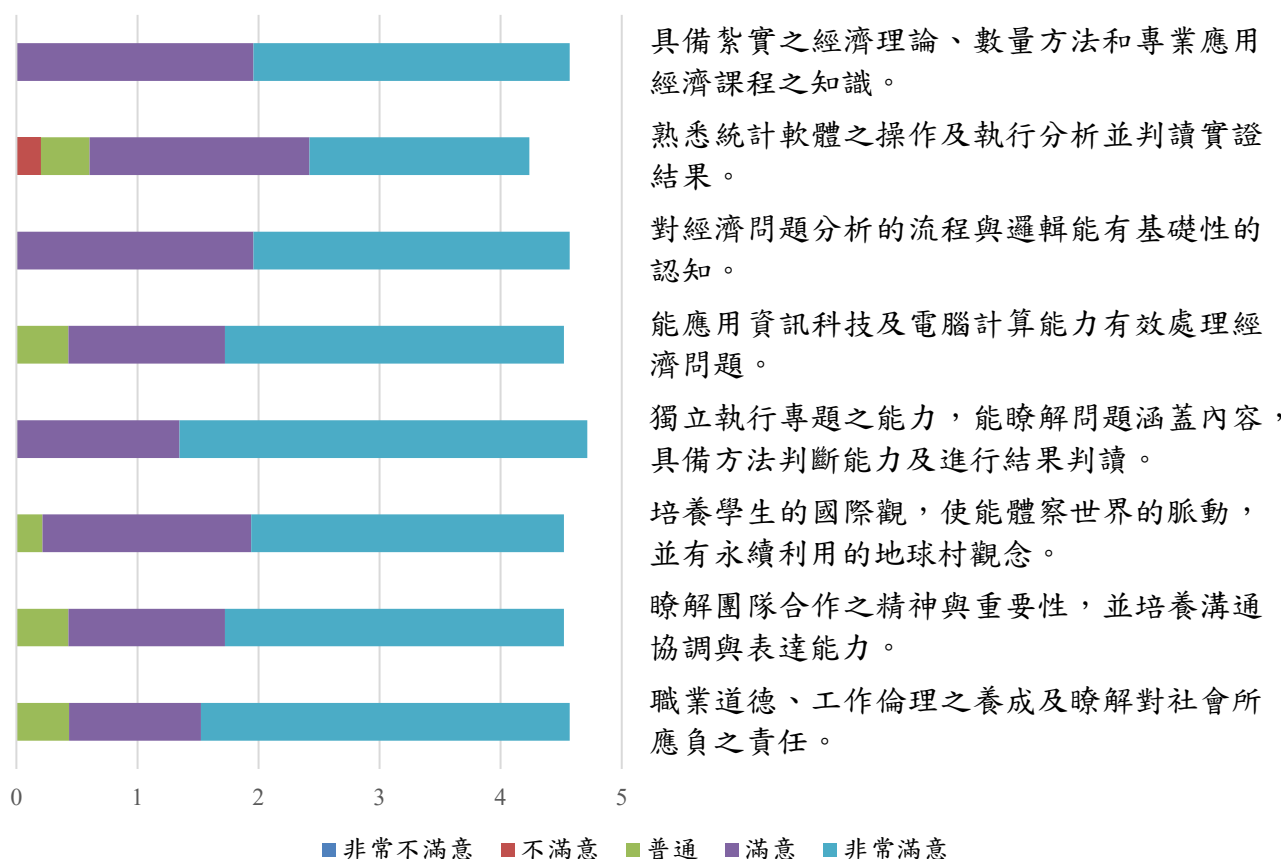


## 2. 畢業生

對具備紮實之經濟理論、數量方法和專業應用經濟課程之知識的教育目標的重要性，平均分數為4.57，認為重要以上的占100%；對熟悉統計軟體之操作及執行分析並判讀實證結果的教育目標的重要性，平均分數為4.24，認為重要以上的占85.7%；對經濟問題分析的流程與邏輯能有基礎性的認知的教育目標的重要性，平均分數為4.57，認為重要以上的占100%；對能應用資訊科技及電腦計算能力有效處理經濟問題的教育目標的重要性，平均分數為4.52，認為重要以上的占90.5%；對獨立執行專題之能力，能瞭解問題涵蓋內容，具備方法判斷能力及進行結果判

讀的教育目標的重要性，平均分數為4.71，認為重要以上的占100.0%；對培養學生的國際觀，使能體察世界的脈動，並有永續利用的地球村觀念的教育目標的重要性，平均分數為4.52，認為重要以上的占95.2%；對瞭解團隊合作之精神與重要性，並培養溝通協調與表達的能力的教育目標的重要性，平均分數為4.52，認為重要以上的占90.5%；對職業道德、工作倫理之養成及瞭解對社會所應負之責任的教育目標的重要性，平均分數為4.57，認為重要以上的占90.5%。整體而言，本所設定的教育目標無論應屆畢業生或畢業生均表示高度重要。但以熟悉統計軟體之操作及執行分析並判讀實證結果之平均分數稍低，且有畢業生不滿意該項教育目標，顯示在統計軟體實務操作上應提高學生對軟體操作之瞭解，或增加學生對實證議題之興趣，增加使用軟體實證分析之意願。

### 畢業所友教育目標分數分布



### 三、核心能力分析說明如下：

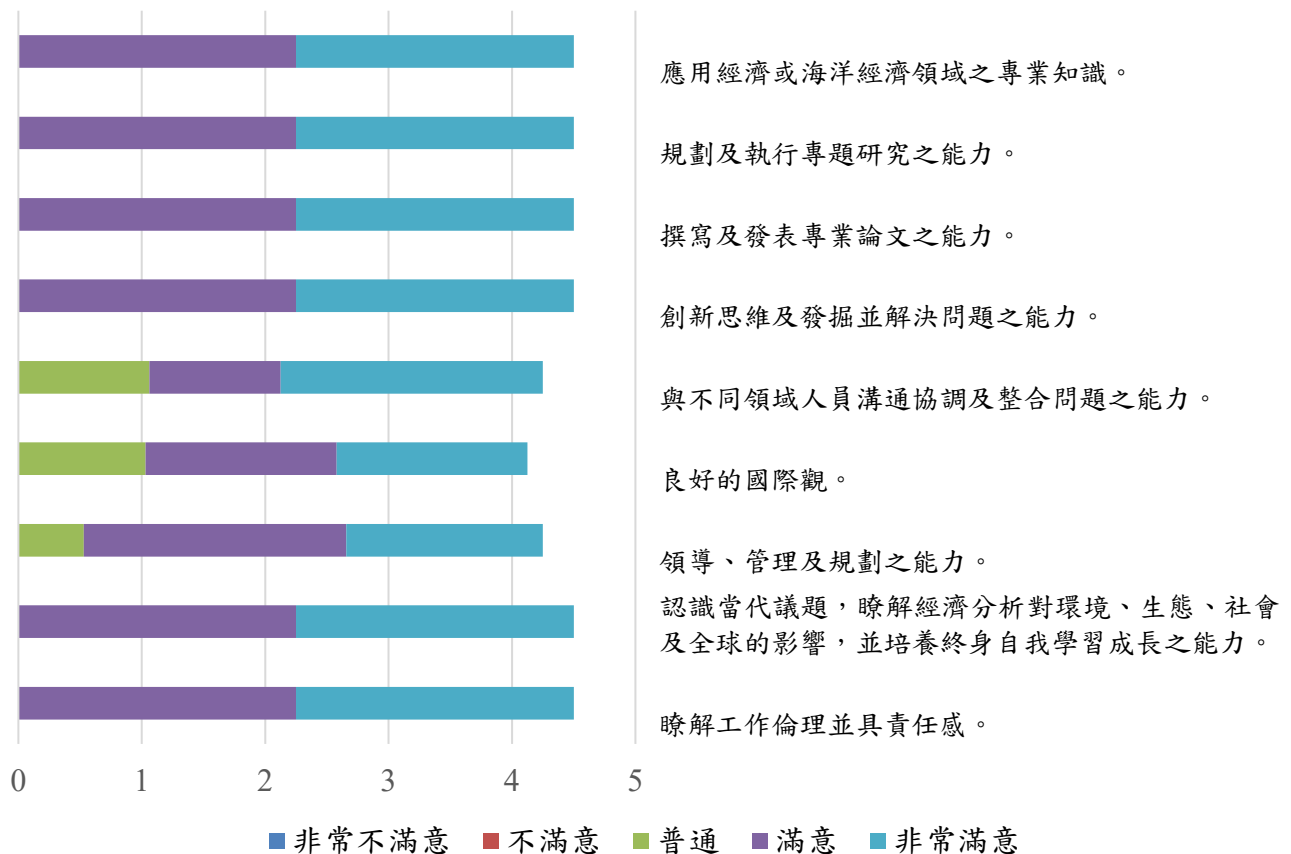
針對本所設定之核心能力對畢業生工作上的重要性共列出的九個問題，仍以李克氏五分量表衡量，以非常不重要為1分、不重要2分、普通3分、重要4分、非常重要5分。其結果說明如下。



## 1. 應屆畢業生

在應用經濟或海洋經濟領域之專業知識之核心能力的重要性，平均分數為4.50，認為重要以上的占100%。對規劃及執行專題研究之能力的重要性，平均分數為4.50，認為重要以上的占100%。對撰寫及發表專業論文之能力的重要性，平均分數為4.50，認為重要以上的占100%。對創新思維及發掘並解決問題之能力的重要性，平均分數為4.50，認為重要以上的占100%。對與不同領域人員溝通協調及整合問題之能力的重要性，平均分數為4.25，認為重要以上的占75.0%。對良好的國際觀之能力的重要性，平均分數為4.13，認為重要以上的占75.0%。對具領導、管理及規劃之能力的重要性，平均分數為4.25，認為重要以上的占87.5%。對認識當代議題，瞭解經濟分析對環境、生態、社會及全球的影響，並培養終身自我學習成長之能力的重要性，平均分數為4.50，認為重要以上的占100.0%。對瞭解工作倫理並具責任感之核心能力的重要性，平均分數為4.50，認為重要以上的占100%。其中，以良好的國際觀平均分數稍低，顯示應屆畢業生在求學期間在國際經濟或案例部分認知較有改善的空間，可在課程上增加國際經濟、新聞或案例分析，以培養學生對國際情勢的瞭解。

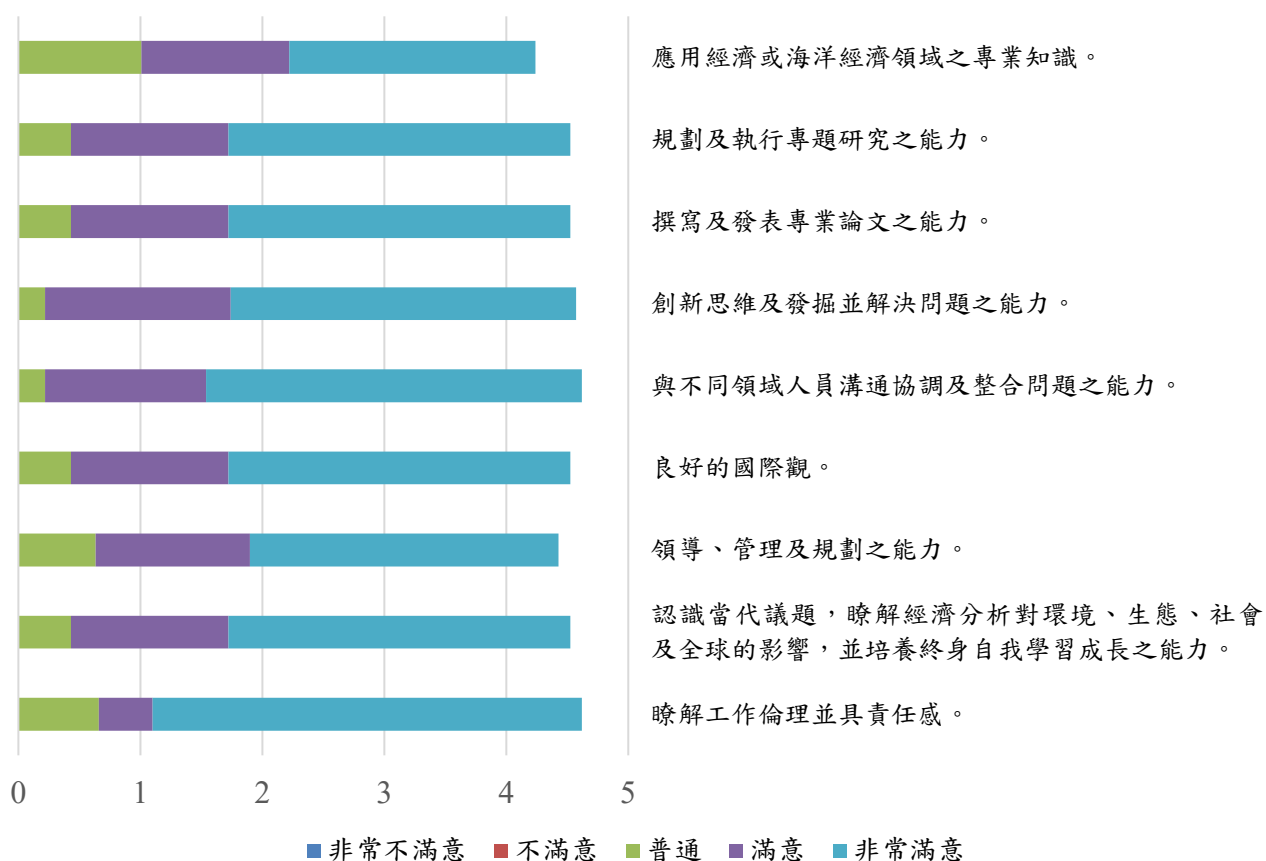
應屆畢業生核心能力分數分布



## 2. 畢業生

在應用經濟或海洋經濟領域之專業知識之核心能力的重要性，平均分數為4.24，認為重要以上的占76.2%。對規劃及執行專題研究之能力的重要性，平均分數為4.52，認為重要以上的占90.5%。對撰寫及發表專業論文之能力的重要性，平均分數為4.52，認為重要以上的占90.5%。對創新思維及發掘並解決問題之能力的重要性，平均分數為4.57，認為重要以上的占95.2%。對與不同領域人員溝通協調及整合問題之能力的重要性，平均分數為4.61，認為重要以上的占95.2%。對良好的國際觀之能力的重要性，平均分數為4.52，認為重要以上的占90.5%。對具領導、管理及規劃之能力的重要性，平均分數為4.43，認為重要以上的占85.7%。對認識當代議題，瞭解經濟分析對環境、生態、社會及全球的影響，並培養終身自我學習成長之能力的重要性，平均分數為4.52，認為重要以上的占90.5%。對瞭解工作倫理並具責任感之核心能力的重要性，平均分數為4.62，認為重要以上的占85.7%。整體而言，本所設定的核心能力無論應屆畢業生或畢業生均表示高度重要。其中，對應用經濟或海洋經濟領域之專業知識能力部分，將持續加強學生對於此項目之專業能力，並結合實務工作，以提高學生海洋與產業經濟之素養。

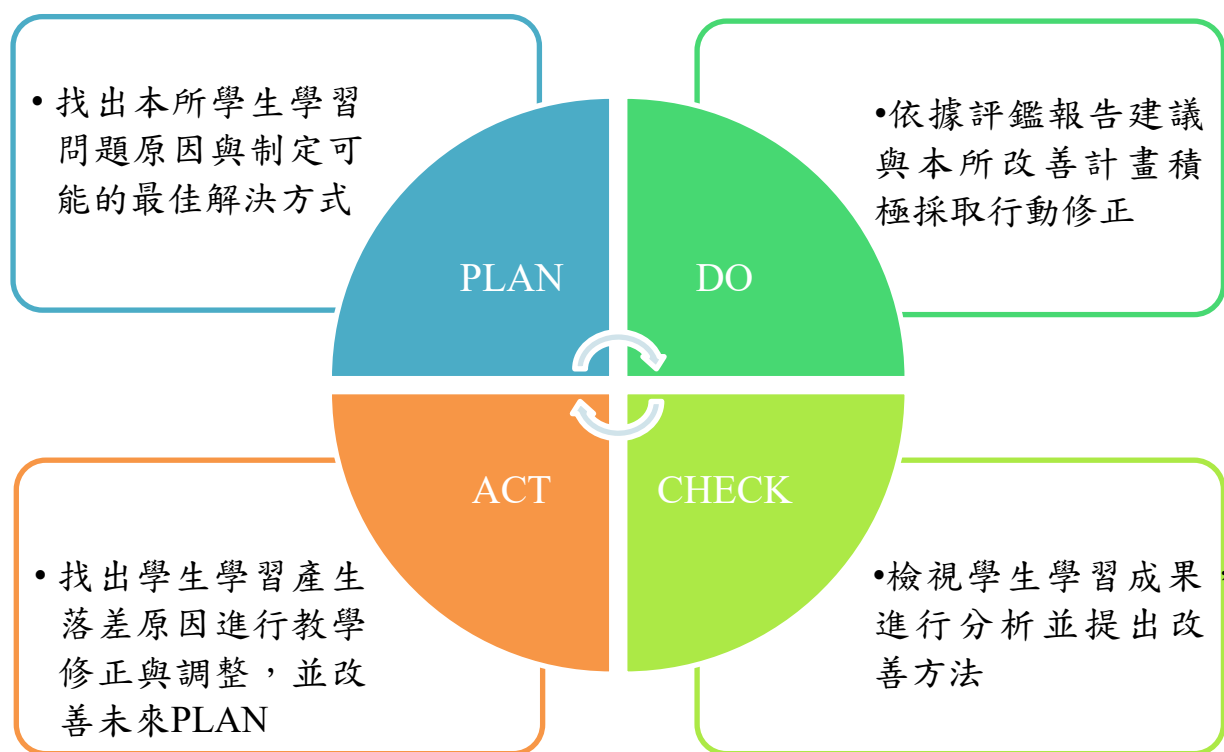
畢業所友核心能力分數分布



#### 四、小結

整體而言，以教育滿意度來看，應屆畢業生略微高於畢業所友，可見近年來在教學滿意度部分有上升的趨勢；而在教育目標的部分，應屆畢業生則低於畢業所友，尤以「能應用資訊科技及電腦計算能力有效處理經濟問題」、「培養學生的國際觀，使能體察世界的脈動，並有永續利用的地球村觀念」、「瞭解團隊合作之精神與重要性，並培養溝通協調與表達能力」差距較大，推估應屆畢業生較無顯著的理解，而在畢業後瞭解自己對專業知識或實務操作上的不足，並且對於職業道德、工作倫理有較高的理解，因此平均分數較高，亦可得知應屆畢業生對於實務上的職場環境有一定程度的認知落差；而在核心能力的部分，整體而言差異不大，在「應用經濟或海洋經濟領域之專業知識」以應屆畢業生平均分數較高，顯示應屆畢業生在課程及專業知識上有較高的認知，而畢業所友在進入職場後隨著不同領域的資歷，較著重在實務經驗的運用上，而應用經濟與海洋經濟領域的專業知識的目標隨之下降；而在「良好的國際觀」則以畢業所友高於應屆畢業生，主要係因畢業所友隨著進入職場接觸國際市場或貿易工作而提高國際觀。

從前述可得知，畢業所友與應屆畢業生在職場上認知仍有所差異，在國際觀、實務應用、團隊合作等項目有較大的需求(PLAN)；可調整課程內容，包含增加課程中國際案例比例、讓學生參與計畫的實行與進行職場實習等方式來增加學生全球化觀念與實務經驗，增加應屆畢業生對於實務上的瞭解(DO)；以減少畢業銜接至實際職場工作的落差；接著，本所將定期進行問卷調查，檢核是否提高本所學生每項能力的學習上是否達到滿意(CHECK)；並針對需改善項目進行課程與活動安排進行修正(ACT)，並回饋至未來計畫之改善，本所依照PDCA計劃管理並長期追蹤畢業生與雇主意見，重視並進行滾動檢視，期能帶給本所學生完善的教學內容與環境。



本所 PDCA 管理循環內涵

### 3-4-2 學生課業及其他學習表現能符合系所教育目標。

為培養學生對於海洋經濟之思維、獨立研究、應用計量、漁業經濟等相關能力，本所積極鼓勵學生參與研究計畫、文章投稿、研討會及專業證照考試，本所在學學生於108年及109年申請海洋委員會計畫獲得補助，並將計畫研究成果投稿至學術期刊，並鼓勵學生參加研討會，如臺灣農村經濟學術研討會；休閒、遊憩、觀光學術研討會；臺灣水產學會學術論文發表會等。(佐證資料2-2-D)

### 3-4-3 系所具備學生學習表現之檢討與回饋機制。

本所畢業生與母校之互動及回饋主要透過校級及所級所友會傳達訊息，每年主要具體活動包含校友回娘家活動、畢業所友回所專題演講及校友捐款回饋等。每年10月海大校慶期間，同時舉辦所友回娘家活動，惟109年則受到新型冠狀病毒肺炎疫情影響，為避免校內爆發群聚感染，活動均縮小辦理。活動參加人員包含本所師生及到所的校友，多以餐敘方式進行，提供畢業生與師生交流機會。2013年起，活動中並公開表揚選出之傑出所友。本所每學期邀請畢業校友到所演講，分享其畢業後之生涯發展狀況，並提供學弟妹生涯規劃之指導與建議，強化在校生與所友間互動機制的功能。於107至109學年度中，陳詩璋、黃景祥、林青清、



蔡日耀、吳志偉等進行學術、就業市場、實務工作經驗之演講，亦在演講最後Q&A時間提供自身經驗與學生提問有關工作問題。另外，自103年至今畢業所友指定捐款給本所或特殊用途的捐款額達266,253元。

本所根據應屆畢業生、畢業所友及企業雇主的問卷調查結果做成統計表，並於本所自評執行工作小組會議中討論研擬對學生學習成效意見之分析結果。自評執行工作小組根據分析結果，於所務會議及課程委員會上提出對本所核心能力、課程規劃、教師教學與學習評量等之設計，及對學生輔導與學習資源提供的檢討等提出意見，以作為本所各項能力及規劃修正之依據。另外，本所所友會亦於臉書專頁中增列校友對本所各項能力指標及課程設計表達意見區，以作為本所長期發展方向規劃之參考。

另外，有鑑於畢業學生的社會競爭力與在學期間的學習成效習習相關，因此本所在課程檢討、教學評量與學生輔導等工作上均邀請學生代表共同參與，同時納入在校學生與畢業生的回饋意見，並參酌企業界的意見做為修訂之參考。經過在學生、畢業生問卷反應，並配合校、院發展計畫，本所逐年針對自我定位、教育目標及核心能力等項目進行檢討修正。

#### 1. 在學生：

##### (1) 課程教學評鑑

本校教務處學術服務組每學期對學生進行網路教學反應意見調查。依本校網路教學反應意見調查結果：107-1091學年度學生對於課程教學的滿意度平均值為4.73(滿分為5分)。均高於全校滿意度平均值4.4。顯示本所開授課程之質與量尚能滿足學生需求。(佐證資料1-1-E)

##### (2) 邀請學生代表參與課程規劃委員會

本所課程規劃委員會由專任教師、學生代表及聘任校外學者專家或產業界代表或畢業校友代表，經所務會議推選組成。於每學期召開會議檢討必修課程之學分數及授課內容之適當性。學生對於課程有任何問題時，可反應給任課老師，或經由學生代表，於會議中提出討論。

##### (3) 應屆畢業生之教育滿意度問卷調查結果

應屆畢業生對本所的教育滿意度平均分數為4.5分，皆在滿意以上，而對應屆畢業生最有幫助的課程上，以畢業論文、計量經濟學、勞動經濟學、海洋產業經濟分析與海洋休閒與管理為最高，課程可增加學生邏輯思考、資料蒐集及文章撰寫能力，並且能夠了解勞動市場動態及海洋產業現況，

亦對未來職涯有所幫助。

## 2. 畢業生

根據本所對畢業校友的問卷調查結果顯示畢業生對本所的教育滿意度高，畢業生對本所之教育目標及核心能力均給予相當高的肯定，顯示研究所的教育目標以及核心能力獲得畢業生的高度認同。在課程設計上，學生最希望學習的課目以及收穫最多的課程多與未來就業或研究工作較相關的實用課程。研究所的相關課程上，針對各課程的實用性以及產業聯結性加強其深度與廣度，希望能夠提升學生的學習意願與職場的競爭力。例如在課程設計上，目前的課程已適度調整，並加強與產業應用的連結。

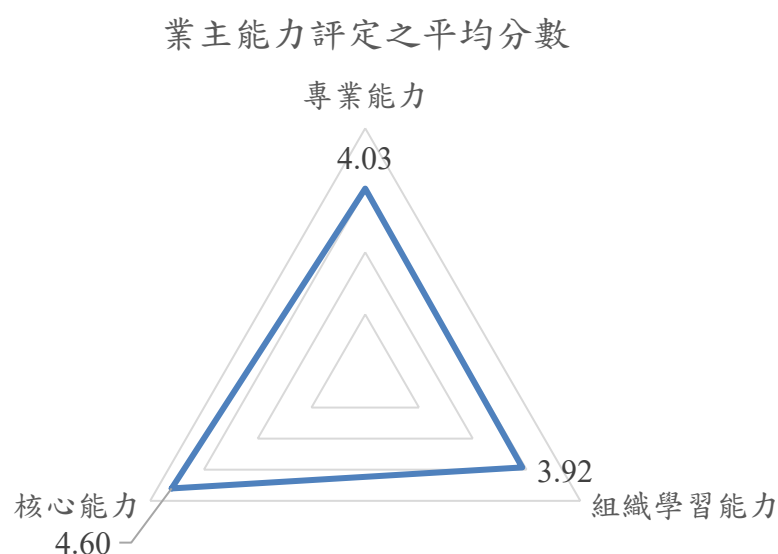
## 3. 企業雇主

透過本所針對業界聘雇雇主的問卷調查，了解與掌握其對本所畢業生生涯投入成效的意見。該問卷除了透過所友會臉書專頁外，亦以郵寄方式寄送。其內容包含：雇主基本資料；雇主對本所畢業生教育成效意見調查，包含 (1)本所畢業生雇用的各項專業能力的成效、(2) 本所畢業生雇用的各項組織學習能力、(3) 本所畢業生雇用的各項核心能力的成效。以上重要性及成效均以李克氏五分量表呈現。自109年11月始發放問卷，僅五企業雇主回覆問卷，問卷調查表與調查結果如佐證資料3-4-F。

其結果顯示：本所畢業生之業主對本所畢業生的基本素養及專業素養分數在很好(4.00)，對各項專業能力如：應用經濟、海洋經濟與專業知識的能力；設計及執行計畫案，以及分析解釋數據的能力；實務工作所需知識、技術、技巧及使用工具之能力；設計、分析及規劃及實作之能力；發掘、辨認、組織、分析、解決問題與預測趨勢的能力；蒐集資訊，分析、判斷、評估整合、應用於其相關工作範疇；在報告中完整且清晰呈現工作、專業的想法及內容等能力在普通以上(3.91)，對各項組織學習能力如：有效溝通及團隊合作的能力；具備國際觀與遠見，願意學習新知與跨領域學習能力；具有發展潛能，依公司需求進修，不畏任務艱難完成公司交辦任務之個性；整合工作團隊，具有管理者所需之智識與能力；職涯發展目標明確、工作努力朝向目標發展等能力亦在普通以上(3.92)，對各項核心能力如：職場倫理、敬業樂群、自我情緒管理(EQ)表現、個人行為，操守及忠誠度及對貴公司的貢獻程度都認為在很好以上(4.6)的程度。而業主建議可針對特定領域進行深度產業合作，強化學生實作技能。若以單項能力來看，以「本所畢業生具備發掘、辨認、組織、分析、解決問題與預測趨勢的能力」之平均分數較低，推

測原因為前述之統計軟體操作認知較低，在結合實務分析與解決問題容易陷入困境，未來應強化軟體應用與實務分析之認知落差。

根據針對畢業所友業主對本所畢業生之教育滿意度問卷調查結果：本所畢業生之業主對本所畢業生的基本素養、專業素養、專業知識能力、執行能力、分析、解決問題、組織學習能力及核心能力都表示滿意，其中以核心能力尤佳。且多數企業雇主願意接受本所邀請，分享學習、人生及工作、專業上的寶貴經驗，但問卷樣本數少，此為本所可加強努力的部分。



### 本所畢業生業主之滿意度

#### 3-4-4 系所具備畢業生追蹤機制及落實情形

本所除了配合校級的海洋大學校友服務處推動校友聯絡與服務及校友資料庫之建置與更新、教務處實習暨就業輔導組活動及配合教育部大學校院就業職能平台(UCan)之推動，協助學生瞭解未來職涯發展方向之外，亦由本所透過所友會、本所網頁、海洋大學應用經濟所所友會之臉書專頁、研究室傳承制度及本所常態性校友活動等管道，蒐集畢業生之生涯發展資訊。透過以上機制對本所畢業生生涯發展之追蹤與建檔，以期構築一套完整之所友資料庫。其機制說明如下：

1. 所友會：本所畢業生設有所友會，所友會會長為統籌聯絡人，另於每一屆的畢業生設立班級聯絡人，作為本所與畢業生生涯發展追蹤之聯絡人。所友與所友會之資訊聯繫主要透過所友會臉書(Facebook)網頁，目前所友成員已達184

人(109/12/31)，該專頁除了所友訊息即時更新及分享最新近況外，亦發布所內師生近況、本所活動、所友的畢業生活及就業資訊等。本所並透過該專頁進行多項畢業生生涯發展追蹤之問卷調查。

(<https://www.facebook.com/groups/137885859596228/>)

2. 本所網頁：由本所辦公室，在本所網頁發布所內師生近況、本所活動、所友的畢業生活及就業資訊等（與所友會臉書專頁同步進行）。
3. 所友回娘家活動：本所於每年10月海大校慶期間，舉辦所友回娘家活動。該活動為本所每年固定常態性與所友交流之重要活動。該活動參加人員包含本所師生及到所的校友，多以餐敘方式進行，提供畢業生與師生交流機會。102年起，活動中並公開表揚選出之傑出所友，而109年則受到新型冠狀病毒肺炎疫情影響，為避免校內爆發群聚感染，縮小規模辦理系所集會活動。
4. 邀請畢業所友回所專題演講：本所每學期邀請畢業校友到所演講，分享其畢業後之生涯發展狀況，並提供學弟妹生涯規劃之指導與建議，以強化在校生與所友間互動機制的功能。
5. 研究室傳承制度：本所特色之一為研究生分屬不同五個不同領域特色的研究室，各研究室在校生、畢業研究生與指導教授之間聯繫緊密。各研究室指導教師對於畢業生之生涯發展持續關心，並沒有因為學生的畢業而中斷追蹤。
6. 本所畢業生與導師或助教均相互主動聯繫近況，分享與幫助。

## (二) 特色

1. 本所招生特色：
  - (1) 發展本所具備培育海洋經濟與應用經濟專業師資與資源之特色，凸顯本所與其他大學經濟所差異，提高就讀學生之專業能力，以持續提高本所對全國學生吸引力並創造口碑。
  - (2) 持續吸引新南向國家，與其他國家外籍生就讀。
  - (3) 本所長期分析與掌握本所學生之來源學校，論文領域與畢業生工作流向，
  - (4) 針對長期對本所有興趣學校進行招生，嘗試開拓其他大學跨領域科系學生報考。
  - (5) 搭配院與校共同招生，未來可能與其他所聯合招生。
  - (6) 吸引本校聯盟大學學生就讀。
  - (7) 教師針對熟識他校教師推薦優秀學生。



- (8) 在學生與所友針對原本學校之優秀學弟妹進行遊說推薦。
- (9) 積極發展本校五年一貫學生。各位老師有機會均會在本校各系授課，例如經濟學、統計學、文創經濟、工程經濟，本所教師協助各系授課，例如海洋法政，海洋觀光管理、海洋文創、海洋經管、造船系、機械系等，針對優秀學生輔導協助留在本校或本所以五年一貫方式進修，本校學生素質優良個性認真進取，是極佳且穩定的生源，符合近幾年報考本校研究所所以本校生最多的趨勢。
- (10) 吸引基隆在地人子弟報考。有一定比例本所報考生與基隆在地有關。
- (11) 透過FB、網頁等社群媒體，由Google Ads進行宣傳，未來以年輕人習慣的管道宣傳，傳統招生通路亦可以考慮例如研究所博覽會或是補習班，並結合畢業所友或組織進行宣傳，期望透過所友資源協助發展與就業。
- (12) 提供獎助學金以提高註冊就讀吸引力。

## 2. 本所學生學習與輔導特色

- (1) 本所設置先期指導教授制，入學前就提供新生晤談與資料與經驗
- (2) 本所設置主題研究室制
- (3) 具有海洋經濟與應用經濟兩領域，以及跨領域思維規劃課程
- (4) 本所為雙導師制(指導教授與所長)
- (5) 本所專任教師5名，平均每學年度之在學學生人數約9名，師生比約1:2，為一個小而美的研究所，指導教授在輔導學生課業、生活、生涯規劃上可提供充分的關懷照顧，且有良好互動(詳細指導研究生人數請參閱佐證資料)。
- (6) 本所目前提供完善之教學空間與教學設備，具有足夠之軟硬體設備可供學生學習與進行論文研究，同時供教師進行多元教學以及學生輔導。
- (7) 本所教師教學認真，評分成績合理符合學生表現，讓學生與教師、導師協助調整學生學習狀況。
- (8) 本所所友會與臉書(Facebook)等社群網站不定期提供訊息，並於當中提供研究生相關生涯規劃資訊。本所網頁定期更新最新資訊，所友社群間連結緊密。
- (9) 歷屆研究生於職場上擔任多元化之職務，為應屆畢業生就業基礎。
- (10) 本所所辦、所長與指導教授共同輔導學生學習歷程，協助支持同學學習
- (11) 本所提供獎學金，助學金需搭配工作訓練學生

- (12) 本所提供三所頂尖大學合作授課最多可抵免九學分。
- (13) 學生會進行教師教學之評分與評語，教師依評語修正教學方法與內容
- (14) 教師以學習預警(期中預警)、補救教學、邀請所友分享經驗等學習支持性作法。
- (15) 企業參訪、業師、所友與專家演講以及在地化連結，支持學生學習
- (16) 學生多參與研究計畫接受訓練
- (17) 依照學生能力適才適所給予適當教育規劃，修課需與指導教授討論後同意每年兩次所友回娘家與在校生同樂，協助所務發展與協助在校生未來工作
- (18) 教師定期參與導師會議，學習導師技能協助學生
- (19) 轉介有需要學生至本所樓下之本校諮輔組(專業精神科醫師進駐)本所成立29年，畢業人數不多，但在專業能力與認真務實的個性在雇主間與社會上佳評如潮
- (20) 畢業生畢業後大都找到工作且無長期失業之例，可知本所教授之專業知識及訓練足以符合畢業生與國家社會所需。

### (三) 問題與困難

- 1. 獨立研究所在少子女化下招生不易
- 2. 本所跨領域學生多，學習規劃與課程規劃符合所有學生需求困難，尤其近幾年有些年長學生，有些有工作有些已退休，維持教育品質不易
- 3. 每屆畢業生不多，所友協助在學生之資源較為有限
- 4. 本所教師與學生數目少，經費有限
- 5. 支援他系多，教師教學研究輔導負擔大
- 6. 研究生的生涯規劃與就業輔導有待本校、本所與所友會共同採取更積極的支援，以有系統的方式主動向各界推介，目前由個別指導教授各自努力輔導，固然有其成效，但機會則較受限。
- 7. 本所無大學部學生，同時在學學生人數較少，缺少系學會組織凝聚在學生向心力與共識，以及與所友會之交流。
- 8. 本所與所友會，以及與企業雇主的聯繫需要持續加強。

#### (四) 改善策略

1. 重點招生，加強本校各系五年一貫新生來源
2. 持續加強招收各界跨領域適合本所與研究之學生
3. 凝聚所友向心力，重塑所友會
4. 有機會成立在學學生學會，鼓勵學會與所友會多聯繫
5. 綜合本校資源，集中開設商管基礎科目教學，廣泛宣傳本所與經濟之美
6. 鼓勵所友會主動與在學學生舉辦座談會，由於所友會大部分成員已經就業，故可提供在學研究生第一手的就業訊息與本身能力培養問題，並鼓勵部份具有人事聘用決定權之所友積極爭取優先聘用本所畢業生，或回到本所演講傳授經驗。
7. 本所以深耕地緣關係，落實課程符合社會需求，並以培養具海洋經濟專業領域與能力之碩士畢業生為目的，經常邀請業界專家及漁業署、地方縣市政府官員到所演講，以建立產學合作之互動關係。例如本所於2019年5月15日邀請基隆市政府產業發展處海洋事務科蔡馥寧科長演講有關臺灣海洋產業概況、海洋保育、漁村文化與生活，落實深耕地緣關係。
8. 本所為增強商學碩士的英文能力，制定學生參與英文能力檢定頒訂鼓勵(獎金及獎狀)辦法，此類證照之取得能奠定學生專業形象，增加求職的優勢，學生未來就業將更具競爭力。以期符合畢業生進修及就業之需求。
9. 應用各類管道加強與企業雇主的聯繫，可增加本所畢業生的就業管道，並藉由校外參訪加深與企業主、漁業單位的關係。例如本所前往上引水產、新北市政府海洋資源復育園區等單位參訪，以及邀請湧升海洋股份有限公司徐承堉董事長至本所演講等，建立良好關係。
10. 提高與可提供工作協助之所友的聯繫，例如某些所友已擔任企業主、大型金控面試主管等等，提供有用的工作需求能力之資訊。
11. 邀請各界所友演講，依其經驗建議學弟妹之工作準備建議。在107及108學年度的15次專題學術演講中，曾邀請陳詩璋、黃景祥、林青清、蔡日耀、吳智偉等共5場次，和產官學界之所友分享學術、實務與工作經驗之演講，亦在演講最後Q&A時間提供自身經驗與學生提問有關工作問題。

### (五) 項目三之總結

1. 本所提供在學生豐富學習資源、空間與軟硬體，同時提供各種輔導面向，在「大家庭式」的氛圍下，師生之間的互動相當良好，無論是針對傳授知識者或學習知識者皆是一種優良的學習環境。本所舉辦課外活動參訪與業師專家演講，培養學生的研究興趣與就業優勢。
2. 本所於學生入學前，初入學，學習過程，畢業聯繫與持續輔導長期關心學生，學生透過先期指導教授制與主題研究室制讓新入學同學更快適應研究所學習過程。本所師生向心力強，關心學生，對學生輔導與學習歷程管理良好，對外爭取學習資源與學生輔導成效佳。
3. 本所對於需要輔導學生主動關心與介入，對於學生輔導與學習歷程清楚，本校諮輔組與本所聯繫佳，諮輔組心理輔導師具有愛心，近年亦有專業精神科醫師進駐，本所學生身心靈平衡下學習效果佳。
4. 本所深耕在地，具社會關懷與大學社會責任，帶領學生參與與關心在地產業，同時亦具備國際觀與視野，透過論文或計劃或發表文章訓練，具備他校經濟所無法具備的海洋經濟專業知識，提高就業競爭力，符合我國海洋國家與世界在海洋發展的大趨勢。
5. 本所貼近社會需求與脈動，調整教學內容與課程，務必提供適合國家社會與產業所需人才，提高學生就業力，符合本校本院與本所之教育目標。
6. 本所教師相當努力，跨校，跨本校聯盟，跨院系共同執行計畫或發表文章，提高教師本身跨領域知識能力，進一步帶領學生一起研究發表論文，進入跨領域學習知識，培養學生獨立思考判斷的多元能力。
7. 本所以深耕地緣關係，落實課程符合社會需求為目的，在海洋經濟與應用經濟兩領域同時深耕，讓學生有極佳的即時就業力，本所畢業生取得為商學碩士MBA，符合國家社會與產業所需，較一般MBA更具有深入分析問題與邏輯思考能力，具有國際競爭力。
8. 本所提供三種獎學金，各種助學金，本所為增強商學碩士的英文能力，已制定學生參與英文能力檢定頒訂鼓勵(獎金及獎狀)辦法，此類證照之取得能奠定學生專業形象，增加求職的優勢，學生未來就業將更具競爭力。以期符合畢業生進修及就業之需求，但需加強鼓勵學生報考英文檢定。
9. 本所鼓勵學生積極參與本校「實習暨就業輔導組」所辦理之校園徵才活動，並建議校方爭取經濟與商管相關產業廠商前來徵才。本所可以加強社群媒體宣



傳供外界參考爭取招生與就業機會。

10. 應用各類管道加強與企業雇主的聯繫，可增加本所畢業生的就業管道。
11. 提高與可提供工作協助之所友的聯繫，例如某些所友已擔任企業主(徐承堉)、大型證券業面試主管(如凱基證券協理之本所98學年畢業所友吳智偉)等等，提供有用的工作需求能力之資訊。
12. 透過問卷調查與分析，畢業所友與應屆畢業生在職場上的認知尚有所差異，本所將增加課程中國際案例比例、讓學生參與計畫的實行與進行職場實習等方式來增加學生全球化觀念與實務經驗，以及對實務上的瞭解；以減少畢業銜接至實際職場工作的落差。接著，本所將定期進行問卷調查，檢核是否提高本所學生每項能力的學習上是否達到滿意；並針對需改善項目進行課程與活動安排進行修正，期能帶給本所學生完善的教學內容與環境。
13. 本所在學生的學習資源與輔導面向皆充分的運用與執行，師生之間的互動亦相當良好，在這種「大家庭式」的氛圍下，無論是針對傳授知識者或學習知識者皆是一種優良的學習環境。導師、指導教授、所辦公室、本校諮輔組與軍訓室與駐衛警察隊都相當認真與積極協助與輔導同學，對於學校內部緊急事件聯繫緊密，有需要的同學都可以第一時間獲得協助。本所鼓勵學生出國遊學，學習英文訂有獎勵英文檢定規定。所友與所友會對學弟妹多所提攜。本所師生向心力強，學習資源與學生輔導成效佳。
14. 整體而言，本所畢業生建立的所友會、所友臉書專頁及研究室傳承能增加畢業生與在校師生相互間的聯繫，除了可加速解決問題外，亦能彼此交流、相互學習，有利於彼此之生涯發展。而為增加教學品質與效率，以及在校未來就業之競爭力，本所亦藉由廣邀各學界的專家學者、企業主演講座談等活動，把各方看法與意見納入本所教學品質改善之參酌，以期提升教學品質及提供學生更完善的學習空間。另外，配合本校校友既有之校友服務系統，提供本所所友更好的服務、追蹤與聯繫管道，做為本所教學與服務持續改善的參考。

## 肆、總結

我國未來發展定位在「海洋國家」，以「藍色革命、海洋興國」為政策方向，2014年2月發表之《2014海洋臺灣行動綱領》為行動準則，未來海洋委員會或海洋部成立後，將會產生海洋經濟相關專業人才與智庫大量需求，身為全國唯一兼具海洋經濟與應用經濟之臺灣海洋大學應用經濟研究所持續培養未來臺灣海洋經濟專業人才與政策規劃智庫，目前最重要任務為培育海洋經濟與海洋政策決策管理人才。本所依國家社會所需，以及本校與人社院之海洋領域特色定位、目標與核心能力，持續對課程規劃、教學方法、學生輔導、研究發展、以及畢業生與雇主意見回饋上進行臺灣長期發展海洋經濟與海洋產業趨勢修正與努力。

目前高等教育存在學用落差，年輕人就業產生困難，本所依據上述各上位政策方向之修正，逐步將課程實務化，授課內容以解決問題之問題導向化，並積極搭配跨院系所以及教學中心之各種課程分流計畫、跨領域學士學位與學分學程、產業實習與產業加強連結等方式，短期下期盼能縮小本所學生的學用落差，讓本所學生順利畢業後都能找到發揮所長的工作。同時，藉由針對系所發展與經營、教師與教學以及學生與學習三大面向的改善策略，期盼能夠促使本所更為精進，且依循本校110-114校務發展計畫目標及作法，呼應聯合國永續發展目標(SDGs)的第4、14與16項目，建立起一個具有優質教育、豐富海洋知識的和平與公正的學術機構。

透過自我評鑑，本所詳細檢視自我定位、教學、輔導、研究、畢業生與所友各部分之修正聯繫之實施情形與優缺點，配合各級委員之建議與持續改進，加強課程規劃、教學研究之調整，務必使各種改善機制，切實符合學生所需，亦符合國家社會對海洋經濟發展之需求。未來本所將秉持謙虛改進的決心，配合各週期之各級評鑑之建議，持續向前努力與精進，追求本所之永續發展，讓畢業生都能學有所長、學有所用、學用合一，這也是本所全體成員的希望。